

令和5年度環境影響調査  
調査結果報告書  
〈資料編〉

令和6年7月

猪名川上流広域ごみ処理施設組合



## 目 次

1. 騒音・振動結果 .....	資-1
2. コウモリ調査票 .....	資-11
3. 昆虫類確認種目録 .....	資-17
4. 植生調査票 .....	資-21



## 1. 騒音・振動結果



騒音測定結果一覧表(観測時間別騒音レベル)

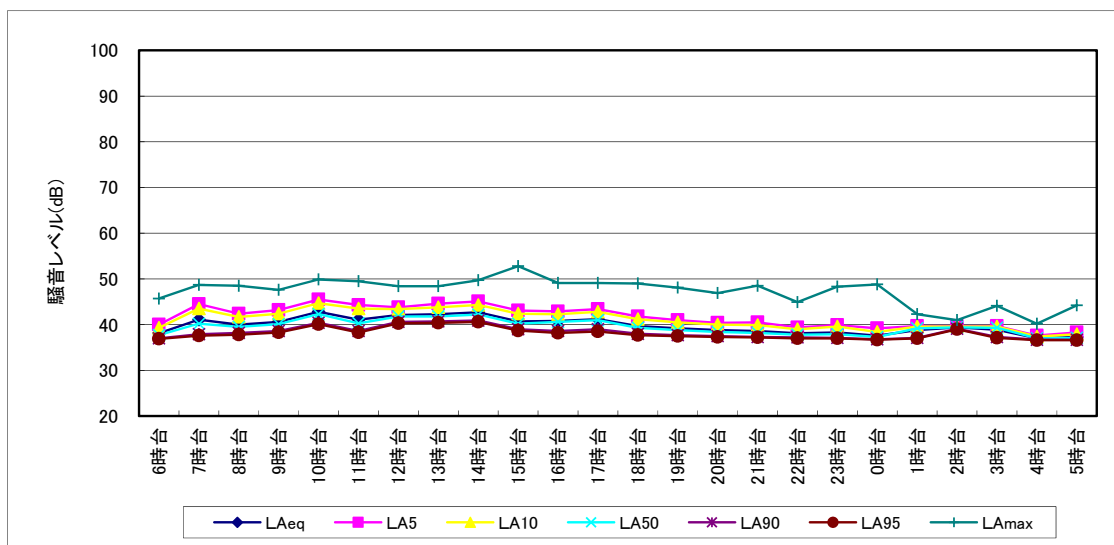
調査地点	敷地境界
調査日時	令和5年10月31日(火)17時～11月1日(水)17時

時間区分	観測時間	等価騒音レベル (dB)	時間率騒音レベル (dB)						最大騒音レベル (dB)
		$L_{Aeq}$	$L_{A5}$	$L_{A10}$	$L_{A50}$	$L_{A90}$	$L_{A95}$	$L_{Amax}$	
朝	6:00～7:00	38.1	40	39	38	37	37	46	
	7:00～8:00	41.1	45	44	40	38	38	49	
昼間	8:00～9:00	40.0	42	42	40	38	38	49	
	9:00～10:00	40.6	43	42	40	39	38	48	
	10:00～11:00	42.8	46	45	42	40	40	50	
	11:00～12:00	41.1	44	44	40	39	38	50	
	12:00～13:00	42.1	44	43	42	41	40	48	
	13:00～14:00	42.3	45	44	42	41	40	48	
	14:00～15:00	42.7	45	44	42	41	41	50	
	15:00～16:00	40.7	43	42	40	39	39	53	
	16:00～17:00	40.8	43	42	41	39	38	49	
17:00～18:00	41.2	43	43	41	39	39	49		
夕	18:00～19:00	39.7	42	41	39	38	38	49	
	19:00～20:00	39.2	41	41	39	38	38	48	
	20:00～21:00	38.8	40	40	38	38	37	47	
	21:00～22:00	38.6	41	40	38	37	37	49	
夜間	22:00～23:00	38.1	39	39	38	37	37	45	
	23:00～0:00	38.3	40	40	38	37	37	48	
	0:00～1:00	37.6	39	38	37	37	37	49	
	1:00～2:00	38.8	40	40	39	37	37	42	
	2:00～3:00	39.4	40	40	39	39	39	41	
	3:00～4:00	38.9	40	40	39	37	37	44	
	4:00～5:00	37.0	38	37	37	37	37	40	
5:00～6:00	37.3	38	38	37	37	37	44		
朝	平均値	40	42	41	39	37	37	47	
昼間		42	44	43	41	39	39	49	
夕		39	41	40	39	38	37	48	
夜間		38	39	39	38	37	37	44	

※1  $L_{A5}$  : 90%レベル上端値,  $L_{A10}$  : 80%レベル上端値,  $L_{A50}$  : 中央値,  $L_{A90}$  : 80%レベル下端値,

$L_{A95}$  : 90%レベル下端値,  $L_{Amax}$  : 最大値

※2 平均値は  $L_{Aeq}$  がエネルギー平均、 $L_{A5}$ ,  $L_{A10}$ ,  $L_{A50}$ ,  $L_{A90}$ ,  $L_{A95}$ ,  $L_{Amax}$  が算術平均



振動測定結果一覧表

調査地点	敷地境界
調査日時	令和5年10月31日(火)17時～11月1日(水)17時

時間区分	時間	時間率振動レベル (dB)		
		$L_{10}$	$L_{50}$	$L_{90}$
夜間	6:00～ 6:10	30未満	30未満	30未満
	7:00～ 7:10	30未満	30未満	30未満
昼間	8:00～ 8:10	30未満	30未満	30未満
	9:00～ 9:10	30未満	30未満	30未満
	10:00～10:10	30未満	30未満	30未満
	11:00～11:00	30未満	30未満	30未満
	12:00～12:00	30未満	30未満	30未満
	13:00～13:00	30未満	30未満	30未満
	14:00～14:10	30未満	30未満	30未満
	15:00～15:10	30未満	30未満	30未満
	16:00～16:10	30未満	30未満	30未満
	17:00～17:10	30未満	30未満	30未満
	18:00～18:10	30未満	30未満	30未満
夜間	19:00～19:10	30未満	30未満	30未満
	20:00～20:10	30未満	30未満	30未満
	21:00～21:10	30未満	30未満	30未満
	22:00～22:10	30未満	30未満	30未満
	23:00～23:10	30未満	30未満	30未満
	0:00～ 0:10	30未満	30未満	30未満
	1:00～ 1:10	30未満	30未満	30未満
	2:00～ 2:10	30未満	30未満	30未満
	3:00～ 3:10	30未満	30未満	30未満
	4:00～ 4:10	30未満	30未満	30未満
5:00～ 5:10	30未満	30未満	30未満	
昼間	平均値	30未満	30未満	30未満
	最大値	30未満	30未満	30未満
	最小値	30未満	30未満	30未満
夜間	平均値	30未満	30未満	30未満
	最大値	30未満	30未満	30未満
	最小値	30未満	30未満	30未満

※1  $L_{10}$  : 80%レンジ上端値,  $L_{50}$  : 中央値,  $L_{90}$  : 80%レンジ下端値

※2 平均値は算術平均



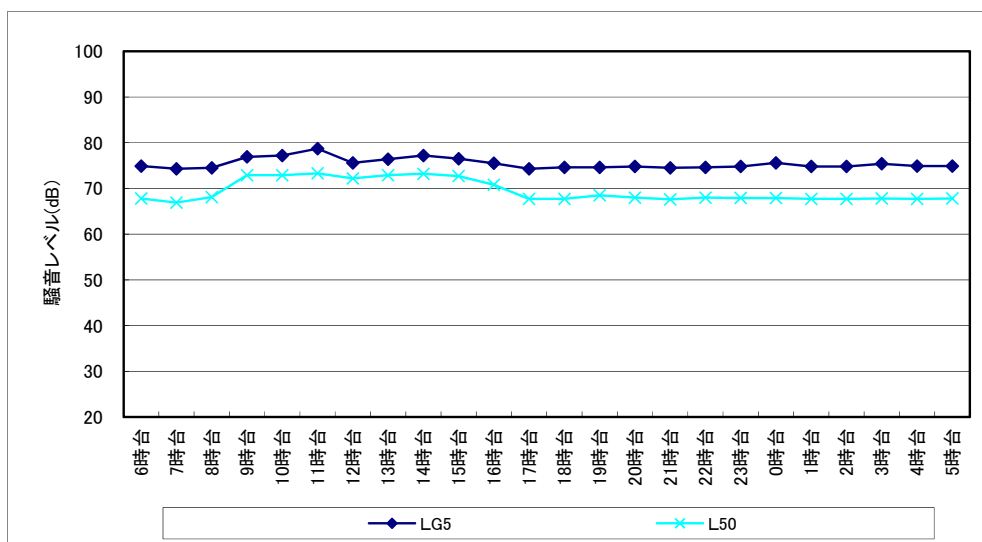
### 低周波音測定結果一覧表

調査地点	発生源周辺
調査日時	令和5年10月31日(火)17時～11月1日(水)17時

時間	G特性音圧レベル (dB)	平坦特性音圧レベル (dB)
	$L_{G5}$	$L_{50}$
6:00	74.9	68
7:00	74.3	67
8:00	74.5	68
9:00	76.9	73
10:00	77.2	73
11:00	78.7	73
12:00	75.6	72
13:00	76.4	73
14:00	77.2	73
15:00	76.5	73
16:00	75.5	71
17:00	74.3	68
18:00	74.6	68
19:00	74.6	69
20:00	74.8	68
21:00	74.5	68
22:00	74.6	68
23:00	74.8	68
0:00	75.6	68
1:00	74.8	68
2:00	74.8	68
3:00	75.4	68
4:00	74.9	68
5:00	74.9	68
平均値	75	69
最大値	79	73
最小値	74	67

※1  $L_{G5}$  : G特性90%レンジ上端値,  $L_{50}$  : 平坦特性中央値

※2 平均値は算術平均



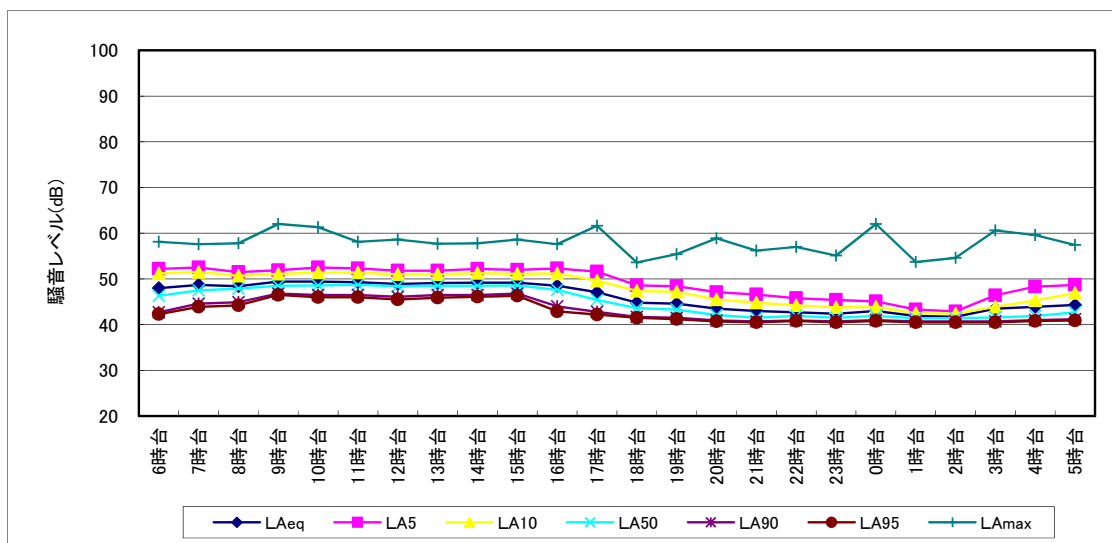
騒音測定結果一覧表(観測時間別騒音レベル)

調査地点	施設対岸(東海カントリークラブ)
調査日時	令和5年10月31日(火)17時~11月1日(水)17時

時間区分	観測時間	等価騒音レベル(dB)	時間率騒音レベル(dB)						最大騒音レベル(dB)
		$L_{Aeq}$	$L_{A5}$	$L_{A10}$	$L_{A50}$	$L_{A90}$	$L_{A95}$	$L_{Amax}$	
昼間	6:00~7:00	48.0	52	51	46	43	42	58	
	7:00~8:00	48.7	53	52	48	45	44	58	
	8:00~9:00	48.4	52	51	48	45	44	58	
	9:00~10:00	49.4	52	51	49	47	47	62	
	10:00~11:00	49.4	53	51	49	47	46	61	
	11:00~12:00	49.3	52	51	49	47	46	58	
	12:00~13:00	48.9	52	51	48	46	46	59	
	13:00~14:00	49.1	52	51	49	47	46	58	
	14:00~15:00	49.2	52	51	49	47	46	58	
	15:00~16:00	49.2	52	51	49	47	46	59	
	16:00~17:00	48.5	52	51	48	44	43	58	
	17:00~18:00	47.1	52	50	45	43	42	62	
夜間	18:00~19:00	44.8	49	47	44	42	42	54	
	19:00~20:00	44.6	48	47	43	42	41	55	
	20:00~21:00	43.5	47	46	42	41	41	59	
	21:00~22:00	43.0	47	45	42	41	41	56	
	22:00~23:00	42.7	46	44	42	41	41	57	
	23:00~0:00	42.4	45	44	42	41	41	55	
	0:00~1:00	43.0	45	44	42	41	41	62	
	1:00~2:00	41.9	43	43	41	41	41	54	
	2:00~3:00	41.7	43	42	41	41	41	55	
	3:00~4:00	43.5	46	44	42	41	41	61	
昼間	4:00~5:00	43.9	48	45	42	41	41	60	
	5:00~6:00	44.3	49	47	43	41	41	57	
	平均値	48	49	50	47	44	44	58	
夜間	最大値	49	53	52	49	47	47	62	
	最小値	43	47	45	42	41	41	54	
	平均値	43	46	44	42	41	41	58	
夜間	最大値	44	49	47	43	41	41	62	
	最小値	42	43	42	41	41	41	54	

※1  $L_{A5}$ : 90%レンジ上端値,  $L_{A10}$ : 80%レンジ上端値,  $L_{A50}$ : 中央値,  $L_{A90}$ : 80%レンジ下端値,  $L_{A95}$ : 90%レンジ下端値,  $L_{Amax}$ : 最大値

※2 平均値は $L_{Aeq}$ がエネルギー平均、 $L_{A5}$ ,  $L_{A10}$ ,  $L_{A50}$ ,  $L_{A90}$ ,  $L_{A95}$ ,  $L_{Amax}$ が算術平均



振動測定結果一覧表

調査地点	施設対岸（東海カントリークラブ）
調査日時	令和5年10月31日(火)17時～11月1日(水)17時

時間	時間率振動レベル (dB)		
	$L_{10}$	$L_{50}$	$L_{90}$
6:00～ 6:10	30未満	30未満	30未満
7:00～ 7:10	30未満	30未満	30未満
8:00～ 8:10	30未満	30未満	30未満
9:00～ 9:10	30未満	30未満	30未満
10:00～10:10	30未満	30未満	30未満
11:00～11:00	30未満	30未満	30未満
12:00～12:00	30未満	30未満	30未満
13:00～13:00	30未満	30未満	30未満
14:00～14:10	30未満	30未満	30未満
15:00～15:10	30未満	30未満	30未満
16:00～16:10	30未満	30未満	30未満
17:00～17:10	30未満	30未満	30未満
18:00～18:10	30未満	30未満	30未満
19:00～19:10	30未満	30未満	30未満
20:00～20:10	30未満	30未満	30未満
21:00～21:10	30未満	30未満	30未満
22:00～22:10	30未満	30未満	30未満
23:00～23:10	30未満	30未満	30未満
0:00～ 0:10	30未満	30未満	30未満
1:00～ 1:10	30未満	30未満	30未満
2:00～ 2:10	30未満	30未満	30未満
3:00～ 3:10	30未満	30未満	30未満
4:00～ 4:10	30未満	30未満	30未満
5:00～ 5:10	30未満	30未満	30未満
平均値	30未満	30未満	30未満
最大値	30未満	30未満	30未満
最小値	30未満	30未満	30未満

※1  $L_{10}$  : 80%レンジ上端値,  $L_{50}$  : 中央値,  $L_{90}$  : 80%レンジ下端値

※2 平均値は算術平均

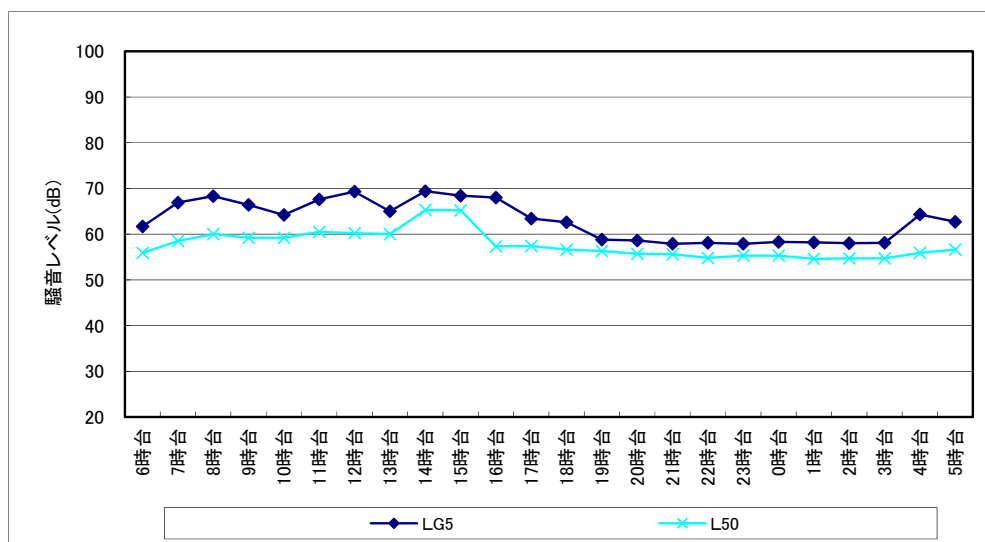
### 低周波音測定結果一覧表

調査地点	施設対岸（東海カントリークラブ）
調査日時	令和5年10月31日(火)17時～11月1日(水)17時

時間	G特性音圧レベル (d B)	平坦特性音圧レベル (d B)
	$L_{G5}$	$L_{50}$
6:00	61.7	56
7:00	66.9	59
8:00	68.3	60
9:00	66.4	59
10:00	64.2	59
11:00	67.6	61
12:00	69.3	60
13:00	65.0	60
14:00	69.4	65
15:00	68.4	65
16:00	68.0	57
17:00	63.4	57
18:00	62.6	57
19:00	58.8	56
20:00	58.6	56
21:00	57.9	56
22:00	58.1	55
23:00	57.9	55
0:00	58.3	55
1:00	58.2	55
2:00	58.0	55
3:00	58.1	55
4:00	64.3	56
5:00	62.7	57
平均値	63	58
最大値	69	65
最小値	58	55

※1  $L_{G5}$  : G特性90%レンジ上端値,  $L_{50}$  : 平坦特性中央値

※2 平均値は算術平均



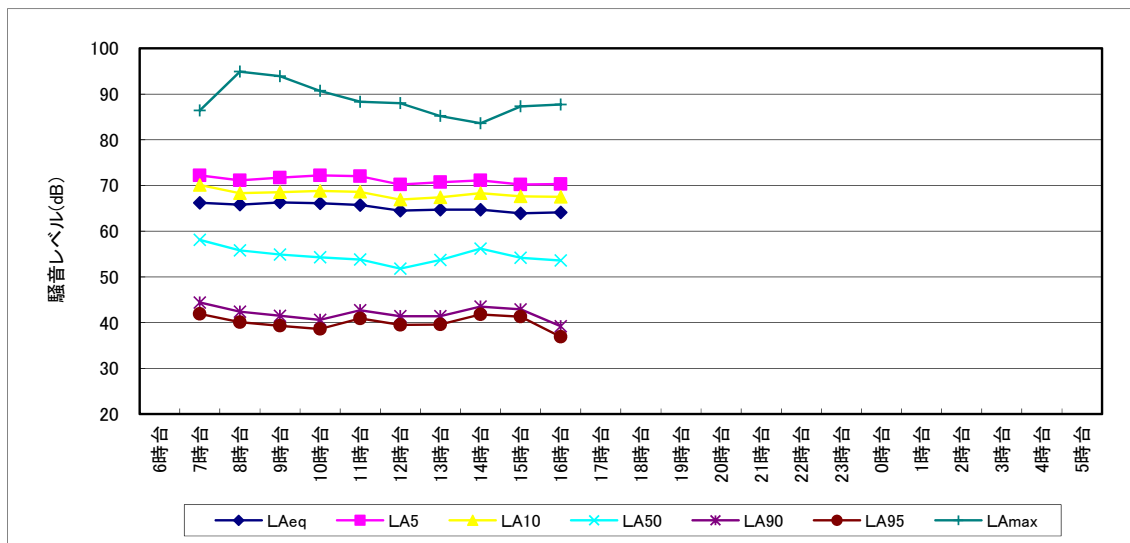
騒音測定結果一覧表(観測時間別騒音レベル)

調査地点	野間出野一庫線南
調査日時	令和5年11月1日(水)7時~17時

時間区分	観測時間	等価騒音レベル (dB)	時間率騒音レベル (dB)					最大騒音レベル (dB)
		$L_{Aeq}$	$L_{A5}$	$L_{A10}$	$L_{A50}$	$L_{A90}$	$L_{A95}$	$L_{Amax}$
昼間	6:00~ 7:00	-	-	-	-	-	-	-
	7:00~ 8:00	66.2	72	70	58	44	42	86
	8:00~ 9:00	65.8	71	68	56	42	40	95
	9:00~10:00	66.3	72	69	55	42	39	94
	10:00~11:00	66.1	72	69	54	41	39	91
	11:00~12:00	65.7	72	69	54	43	41	88
	12:00~13:00	64.5	70	67	52	41	40	88
	13:00~14:00	64.7	71	67	54	41	40	85
	14:00~15:00	64.7	71	68	56	44	42	84
	15:00~16:00	63.9	70	68	54	43	41	87
	16:00~17:00	64.1	70	68	54	39	37	88
	17:00~18:00	-	-	-	-	-	-	-
18:00~19:00	-	-	-	-	-	-	-	
19:00~20:00	-	-	-	-	-	-	-	
20:00~21:00	-	-	-	-	-	-	-	
21:00~22:00	-	-	-	-	-	-	-	
夜間	22:00~23:00	-	-	-	-	-	-	-
	23:00~ 0:00	-	-	-	-	-	-	-
	0:00~ 1:00	-	-	-	-	-	-	-
	1:00~ 2:00	-	-	-	-	-	-	-
	2:00~ 3:00	-	-	-	-	-	-	-
	3:00~ 4:00	-	-	-	-	-	-	-
	4:00~ 5:00	-	-	-	-	-	-	-
5:00~ 6:00	-	-	-	-	-	-	-	
昼間	平均値	65	71	68	55	42	40	89
	最大値	66	72	70	58	44	42	95
	最小値	64	70	67	52	39	37	84
夜間	平均値	-	-	-	-	-	-	-
	最大値	-	-	-	-	-	-	-
	最小値	-	-	-	-	-	-	-

※1  $L_{A5}$  : 90%レンジ上端値,  $L_{A10}$  : 80%レンジ上端値,  $L_{A50}$  : 中央値,  $L_{A90}$  : 80%レンジ下端値,  $L_{A95}$  : 90%レンジ下端値,  $L_{Amax}$  : 最大値

※2 平均値は  $L_{Aeq}$  がエネルギー平均、 $L_{A5}$ ,  $L_{A10}$ ,  $L_{A50}$ ,  $L_{A90}$ ,  $L_{A95}$ ,  $L_{Amax}$  が算術平均



振動測定結果一覧表

調査地点	野間出野一庫線南
調査日時	令和5年11月1日(水)7時~17時

時間区分	時間	時間率振動レベル (dB)		
		L <sub>10</sub>	L <sub>50</sub>	L <sub>90</sub>
夜間	6:00~ 6:10	-	-	-
	7:00~ 7:10	30未満	30未満	30未満
昼間	8:00~ 8:10	30未満	30未満	30未満
	9:00~ 9:10	30未満	30未満	30未満
	10:00~10:10	30未満	30未満	30未満
	11:00~11:00	30未満	30未満	30未満
	12:00~12:00	30未満	30未満	30未満
	13:00~13:00	30未満	30未満	30未満
	14:00~14:10	30未満	30未満	30未満
	15:00~15:10	30未満	30未満	30未満
	16:00~16:10	30未満	30未満	30未満
	17:00~17:10	-	-	-
18:00~18:10	-	-	-	
夜間	19:00~19:10	-	-	-
	20:00~20:10	-	-	-
	21:00~21:10	-	-	-
	22:00~22:10	-	-	-
	23:00~23:10	-	-	-
	0:00~ 0:10	-	-	-
	1:00~ 1:10	-	-	-
	2:00~ 2:10	-	-	-
	3:00~ 3:10	-	-	-
	4:00~ 4:10	-	-	-
5:00~ 5:10	-	-	-	
昼間	平均値	30未満	30未満	30未満
	最大値	30未満	30未満	30未満
	最小値	30未満	30未満	30未満
夜間	平均値	-	-	-
	最大値	-	-	-
	最小値	-	-	-

※1 L<sub>10</sub> : 80%レンジ上端値, L<sub>50</sub> : 中央値, L<sub>90</sub> : 80%レンジ下端値

※2 平均値は算術平均

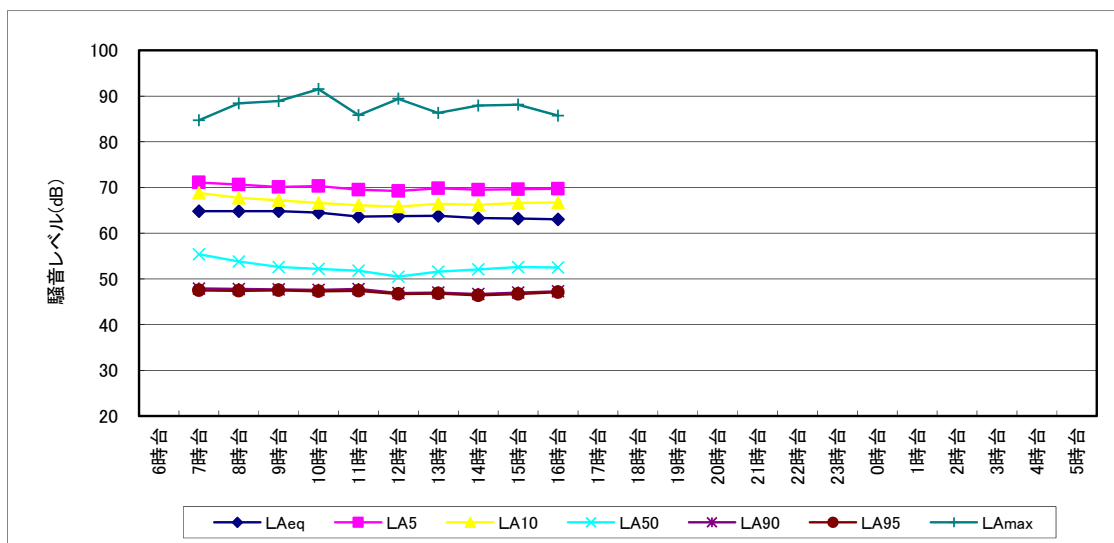
騒音測定結果一覧表(観測時間別騒音レベル)

調査地点	野間出野一庫線北
調査日時	令和5年11月1日(水)7時~17時

時間区分	観測時間	等価騒音レベル (dB)	時間率騒音レベル (dB)					最大騒音レベル (dB)
		$L_{Aeq}$	$L_{A5}$	$L_{A10}$	$L_{A50}$	$L_{A90}$	$L_{A95}$	$L_{Amax}$
昼間	6:00~ 7:00	-	-	-	-	-	-	-
	7:00~ 8:00	64.8	71	69	55	48	48	85
	8:00~ 9:00	64.8	71	68	54	48	47	88
	9:00~10:00	64.8	70	67	53	48	48	89
	10:00~11:00	64.5	70	67	52	48	47	92
	11:00~12:00	63.6	70	66	52	48	47	86
	12:00~13:00	63.7	69	66	51	47	47	89
	13:00~14:00	63.8	70	66	52	47	47	86
	14:00~15:00	63.3	70	66	52	47	46	88
	15:00~16:00	63.2	70	67	53	47	47	88
	16:00~17:00	63.0	70	67	53	47	47	86
	17:00~18:00	-	-	-	-	-	-	-
18:00~19:00	-	-	-	-	-	-	-	
19:00~20:00	-	-	-	-	-	-	-	
20:00~21:00	-	-	-	-	-	-	-	
21:00~22:00	-	-	-	-	-	-	-	
夜間	22:00~23:00	-	-	-	-	-	-	-
	23:00~ 0:00	-	-	-	-	-	-	-
	0:00~ 1:00	-	-	-	-	-	-	-
	1:00~ 2:00	-	-	-	-	-	-	-
	2:00~ 3:00	-	-	-	-	-	-	-
	3:00~ 4:00	-	-	-	-	-	-	-
	4:00~ 5:00	-	-	-	-	-	-	-
5:00~ 6:00	-	-	-	-	-	-	-	
昼間	平均値	64	70	67	53	47	47	88
	最大値	65	71	69	55	48	48	92
	最小値	63	69	66	51	47	46	85
夜間	平均値	-	-	-	-	-	-	-
	最大値	-	-	-	-	-	-	-
	最小値	-	-	-	-	-	-	-

※1  $L_{A5}$  : 90%レンジ上端値,  $L_{A10}$  : 80%レンジ上端値,  $L_{A50}$  : 中央値,  $L_{A90}$  : 80%レンジ下端値,  $L_{A95}$  : 90%レンジ下端値,  $L_{Amax}$  : 最大値

※2 平均値は  $L_{Aeq}$  がエネルギー平均、 $L_{A5}$ ,  $L_{A10}$ ,  $L_{A50}$ ,  $L_{A90}$ ,  $L_{A95}$ ,  $L_{Amax}$  が算術平均



振動測定結果一覧表

調査地点	野間出野一庫線北
調査日時	令和5年11月1日(水)7時～17時

時間区分	時間	時間率振動レベル (dB)		
		$L_{10}$	$L_{50}$	$L_{90}$
夜間	6:00～ 6:10	-	-	-
	7:00～ 7:10	30	30未満	30未満
昼間	8:00～ 8:10	31	30未満	30未満
	9:00～ 9:10	30未満	30未満	30未満
	10:00～10:10	30	30未満	30未満
	11:00～11:00	30未満	30未満	30未満
	12:00～12:00	30未満	30未満	30未満
	13:00～13:00	30未満	30未満	30未満
	14:00～14:10	30未満	30未満	30未満
	15:00～15:10	33	30未満	30未満
	16:00～16:10	30未満	30未満	30未満
	17:00～17:10	-	-	-
18:00～18:10	-	-	-	
夜間	19:00～19:10	-	-	-
	20:00～20:10	-	-	-
	21:00～21:10	-	-	-
	22:00～22:10	-	-	-
	23:00～23:10	-	-	-
	0:00～ 0:10	-	-	-
	1:00～ 1:10	-	-	-
	2:00～ 2:10	-	-	-
	3:00～ 3:10	-	-	-
	4:00～ 4:10	-	-	-
5:00～ 5:10	-	-	-	
昼間	平均値	30	30未満	30未満
	最大値	33	30未満	30未満
	最小値	30未満	30未満	30未満
夜間	平均値	-	-	-
	最大値	-	-	-
	最小値	-	-	-

※1  $L_{10}$  : 80%レンジ上端値,  $L_{50}$  : 中央値,  $L_{90}$  : 80%レンジ下端値

※2 平均値は、「30dB未満」を29.9dBとし、算術平均により求めた。



## 2. コウモリ調査票



## コウモリ類調査票

調査日（令和6年1月29日）

天候（曇り）  
調査員（原田先生、興津、杉原、岩岡）

番号	間歩No.	種名	性別	タグ	タグ新/既	備考
1	11	キクガシラコウモリ	♂	HAC0011	既	
2	11	キクガシラコウモリ	♀	HAC0017	既	
3	11	キクガシラコウモリ	♂	HAC0044	既	
4	11	キクガシラコウモリ	♀	HAC0110	既	
5	11	キクガシラコウモリ	♀	HAC0134	既	
6	11	キクガシラコウモリ	♂	HAC0152	既	
7	11	キクガシラコウモリ	♂	HAC0162	既	
8	11	キクガシラコウモリ	♂	HAC0164	既	
9	11	キクガシラコウモリ	♂	HAC0170	既	
10	11	キクガシラコウモリ	♀	HAC0204	既	
11	11	キクガシラコウモリ	♀	HAC0211	既	
12	11	キクガシラコウモリ	♂	HAC0220	既	
13	11	キクガシラコウモリ	♀	HAC0223	既	
14	11	キクガシラコウモリ	♂	HAC0225	既	
15	11	キクガシラコウモリ	♂	HAC0244	既	
16	11	キクガシラコウモリ	♂	HAC0246	既	
17	11	キクガシラコウモリ	♂	HAC0252	既	
18	11	キクガシラコウモリ	♀	HAC0257	既	
19	11	キクガシラコウモリ	♂	HAC0266	既	
20	11	キクガシラコウモリ	♀	HAC0269	既	
21	11	キクガシラコウモリ	♂	HAC0272	既	
22	11	キクガシラコウモリ	♂	HAC0279	既	
23	11	キクガシラコウモリ	♂	HAC0282	既	
24	11	キクガシラコウモリ	♂	HAC0283	既	
25	11	キクガシラコウモリ	♂	HAC0290	既	
26	11	キクガシラコウモリ	♀	HAC0300	既	
27	11	キクガシラコウモリ	♂	HAC0302	既	
28	11	キクガシラコウモリ	♂	HAC0306	既	
29	11	キクガシラコウモリ	♂	HAR0037	既	
30	11	キクガシラコウモリ	♂	HAR0108	既	
31	11	キクガシラコウモリ	♀	HAR0112	既	
32	11	キクガシラコウモリ	♂	HAR0120	既	
33	11	キクガシラコウモリ	♂	HAR0143	既	
34	11	キクガシラコウモリ	♂	HAR0165	既	
35	11	キクガシラコウモリ	♂	HAR0266	既	
36	11	キクガシラコウモリ	♂	HAR0277	既	
37	11	キクガシラコウモリ	♂	HAR0438	既	
38	11	キクガシラコウモリ	♀	HAR0439	既	
39	11	キクガシラコウモリ	♂	HAR0444	既	
40	11	キクガシラコウモリ	♂	HAR0451	既	

## コウモリ類調査票

調査日（令和6年1月29日）

天候（曇り）  
調査員（原田先生、興津、杉原、岩岡）

番号	間歩No.	種名	性別	タグ	タグ新/既	備考
41	11	キクガシラコウモリ	♀	HAR0491	既	
42	11	キクガシラコウモリ	♀	HAC0312	新	
43	11	キクガシラコウモリ	♂	HAC0313	新	
44	11	キクガシラコウモリ	♂	HAC0314	新	
45	11	キクガシラコウモリ	♂	HAC0315	新	
46	11	キクガシラコウモリ	♀	HAC0316	新	
47	11	キクガシラコウモリ	♀	HAC0317	新	
48	11	キクガシラコウモリ	♀	HAC0318	新	
49	11	キクガシラコウモリ	♀	HAC0319	新	
50	11	キクガシラコウモリ	♂	HAC0320	新	
51	11	キクガシラコウモリ	♀	HAC0321	新	
52	11	キクガシラコウモリ	♀	HAC0322	新	
53	11	キクガシラコウモリ	♂	HAC0323	新	
54	11	キクガシラコウモリ	♂	HAC0324	新	
55	11	キクガシラコウモリ	♀	HAC0325	新	
56	11	キクガシラコウモリ	♀	HAC0326	新	
57	11	キクガシラコウモリ	♀	HAC0327	新	
58	11	キクガシラコウモリ	♂	HAC0328	新	
59	11	キクガシラコウモリ	♀	HAC0329	新	
60	11	キクガシラコウモリ	♀	HAC0330	新	
61	11	キクガシラコウモリ	♀	HAC0331	新	
62	11	キクガシラコウモリ	♀	HAC0332	新	
63	11	キクガシラコウモリ	♀	HAC0333	新	
64	11	キクガシラコウモリ	♂	HAC0334	新	
65	11	キクガシラコウモリ	♀	HAC0335	新	
66	11	キクガシラコウモリ	♂	HAC0336	新	
67	11	キクガシラコウモリ	♂	HAC0337	新	
68	11	キクガシラコウモリ	♀	HAC0338	新	
69	11	キクガシラコウモリ	♀	HAC0339	新	
70	11	キクガシラコウモリ	♂	HAC0340	新	
71	11	キクガシラコウモリ	♂	HAC0341	新	
72	11	キクガシラコウモリ	♂	HAC0342	新	
73	11	キクガシラコウモリ	♂	HAC0343	新	
74	11	キクガシラコウモリ	♂	HAC0344	新	
75	11	キクガシラコウモリ	♂	HAC0345	新	
76	11	キクガシラコウモリ	♀	HAC0346	新	
77	11	キクガシラコウモリ	♀	HAC0347	新	
78	11	キクガシラコウモリ	♀	HAC0348	新	
79	11	キクガシラコウモリ	♀	HAC0349	新	
80	11	キクガシラコウモリ	♀	HAC0350	新	

## コウモリ類調査票

調査日（令和6年1月29日）

天候（曇り）  
調査員（原田先生、興津、杉原、岩岡）

番号	間歩No.	種名	性別	タグ	タグ新/既	備考
81	11	キクガシラコウモリ	♂	HAC0351	新	
82	11	キクガシラコウモリ	♂	HAC0352	新	
83	11	キクガシラコウモリ	♂	HAC0353	新	
84	11	キクガシラコウモリ	♀	HAC0354	新	
85	11	キクガシラコウモリ	♂	HAC0355	新	
86	11	キクガシラコウモリ	♂	HAC0356	新	
87	11	キクガシラコウモリ	♀	HAC0357	新	
88	11	キクガシラコウモリ	♀	HAC0358	新	
89	11	キクガシラコウモリ	♂	HAC0359	新	
90	11	キクガシラコウモリ	♂	HAC0360	新	
91	11	キクガシラコウモリ	♂	HAC0361	新	
92	11	キクガシラコウモリ	♀	HAC0362	新	
93	11	キクガシラコウモリ	♀	HAC0363	新	
94	11	キクガシラコウモリ	♂	HAC0364	新	
95	11	キクガシラコウモリ	♀	HAC0365	新	
96	11	キクガシラコウモリ	♂	HAC0366	新	
97	11	キクガシラコウモリ	♂	HAC0367	新	
98	11	キクガシラコウモリ	♀	HAC0368	新	
99	11	キクガシラコウモリ	♂	HAC0369	新	
100	11	キクガシラコウモリ	♀	HAC0370	新	
101	11	キクガシラコウモリ	♀	HAC0371	新	
102	11	キクガシラコウモリ	♀	HAC0372	新	
103	11	キクガシラコウモリ	♂	HAC0373	新	
104	11	キクガシラコウモリ	♀	HAC0374	新	
105	11	キクガシラコウモリ	♂	HAC0375	新	
106	11	キクガシラコウモリ	♀	HAC0376	新	
107	11	キクガシラコウモリ	♀	HAC0377	新	
108	11	キクガシラコウモリ	♂	HAC0378	新	
109	11	キクガシラコウモリ	♂	HAC0379	新	
110	11	キクガシラコウモリ	♂	HAC0380	新	
111	11	キクガシラコウモリ	♀	HAC0381	新	
112	11	キクガシラコウモリ	♂	HAC0382	新	
113	11	キクガシラコウモリ	♂	HAC0383	新	
114	11	キクガシラコウモリ	♂	HAC0384	新	
115	11	キクガシラコウモリ	♀	HAC0385	新	
116	11	キクガシラコウモリ	♂	HAC0386	新	
117	11	キクガシラコウモリ	♀	HAC0387	新	
118	11	キクガシラコウモリ	♀	HAC0388	新	
119	11	キクガシラコウモリ	♂	HAC0389	新	
120	11	キクガシラコウモリ	♂	HAC0390	新	

## コウモリ類調査票

調査日（令和6年1月29日）

天候（曇り）  
調査員（原田先生、興津、杉原、岩岡）

番号	間歩No.	種名	性別	タグ	タグ新/既	備考
121	11	キクガシラコウモリ	♂	HAC0391	新	
122	11	キクガシラコウモリ	♂	HAC0392	新	
123	11	キクガシラコウモリ	♀	HAC0393	新	
124	11	キクガシラコウモリ	♀	HAC0394	新	
125	11	キクガシラコウモリ	♂	HAC0395	新	
126	11	キクガシラコウモリ	♀	HAC0396	新	
127	11	キクガシラコウモリ	♂	HAC0397	新	
128	11	キクガシラコウモリ	♀	HAC0398	新	
129	11	キクガシラコウモリ	♂	HAC0399	新	
130	11	キクガシラコウモリ	♂	HAC0400	新	
131	11	キクガシラコウモリ	♂	HAC0401	新	
132	11	キクガシラコウモリ	♂	HAC0402	新	
133	11	キクガシラコウモリ	♂	HAC0403	新	
134	11	キクガシラコウモリ	♂	HAC0404	新	
135	11	キクガシラコウモリ	♂	HAC0405	新	
136	11	キクガシラコウモリ	♂	HAC0406	新	
137	11	キクガシラコウモリ	♂	HAC0407	新	
138	11	キクガシラコウモリ	♂	HAC0408	新	
139	11	キクガシラコウモリ	♀	HAC0409	新	
140	11	キクガシラコウモリ	♀	HAC0410	新	
141	11	キクガシラコウモリ	♂	HAC0411	新	
142	11	キクガシラコウモリ	♀	HAC0412	新	
143	11	キクガシラコウモリ	♂	HAC0413	新	
144	11	キクガシラコウモリ	♀	HAC0414	新	
145	11	キクガシラコウモリ	♀	HAC0415	新	
146	11	キクガシラコウモリ	♂	HAC0416	新	
147	11	キクガシラコウモリ	♀	HAC0417	新	
148	11	キクガシラコウモリ	♂	HAC0418	新	
149	11	キクガシラコウモリ	♂	HAC0419	新	
150	11	キクガシラコウモリ	♀	HAC0420	新	
151	11	キクガシラコウモリ	♀	HAC0421	新	
152	11	キクガシラコウモリ	♀	HAC0422	新	
153	11	キクガシラコウモリ	♂	HAC0423	新	
154	11	キクガシラコウモリ	♀	HAC0424	新	
155	11	キクガシラコウモリ	♀	HAC0425	新	
156	11	キクガシラコウモリ	♀	HAC0426	新	
157	11	キクガシラコウモリ	♂	HAC0427	新	
158	11	キクガシラコウモリ	♂	HAC0428	新	
159	11	キクガシラコウモリ	♀	HAC0430	新	
160	11	キクガシラコウモリ	♀	HAC0431	新	

## コウモリ類調査票

調査日（令和6年1月29日）

天候（曇り）  
調査員（原田先生、興津、杉原、岩岡）

番号	間歩No.	種名	性別	タグ	タグ新/既	備考
161	11	キクガシラコウモリ	♀	HAC0432	新	
162	11	キクガシラコウモリ	♀	HAC0433	新	
163	11	キクガシラコウモリ	♂	HAC0434	新	
164	11	キクガシラコウモリ	♂	HAC0435	新	
165	11	キクガシラコウモリ	♂	HAC0436	新	
166	11	キクガシラコウモリ	♀	HAC0437	新	
167	11	キクガシラコウモリ	♂	HAC0438	新	
168	11	キクガシラコウモリ	♂	HAC0439	新	
169	11	キクガシラコウモリ	♂	HAC0440	新	
170	11	キクガシラコウモリ	♂	HAC0441	新	
171	11	キクガシラコウモリ	♀	HAC0442	新	
172	11	キクガシラコウモリ	♂	HAC0443	新	
173	11	キクガシラコウモリ	♀	HAC0444	新	
174	11	キクガシラコウモリ	♀	HAC0445	新	
175	11	キクガシラコウモリ	♂	HAC0446	新	
176	11	キクガシラコウモリ	♀	HAC0447	新	
177	11	キクガシラコウモリ	♀	HAC0448	新	
178	11	キクガシラコウモリ	♀	HAC0449	新	
179	11	キクガシラコウモリ	♂	HAC0450	新	
180	11	キクガシラコウモリ	♀	HAC0451	新	
181	11	キクガシラコウモリ	♀	HAC0452	新	
182	11	キクガシラコウモリ	♂	HAC0453	新	
183	11	キクガシラコウモリ	♂	HAC0454	新	
184	11	キクガシラコウモリ	♂	HAC0455	新	
185	11	キクガシラコウモリ	♀	HAC0456	新	
186	11	キクガシラコウモリ	♂	HAC0457	新	
187	11	キクガシラコウモリ	♂	HAC0458	新	
188	11	キクガシラコウモリ	♂	HAC0459	新	
189	11	キクガシラコウモリ	♂	HAC0460	新	
190	11	キクガシラコウモリ	♂	HAC0461	新	
191	11	キクガシラコウモリ	♂	HAC0462	新	
192	11	キクガシラコウモリ	♂	HAC0463	新	
193	11	キクガシラコウモリ	♂	HAC0464	新	
194	11	キクガシラコウモリ	♀	HAC0465	新	
195	11	キクガシラコウモリ	♀	HAC0466	新	
196	11	キクガシラコウモリ	♂	HAC0467	新	
197	11	キクガシラコウモリ	♀	HAC0468	新	
198	11	キクガシラコウモリ	♀	HAC0469	新	
199	11	キクガシラコウモリ	♂	HAC0470	新	
200	11	キクガシラコウモリ	♀	HAC0471	新	

## コウモリ類調査票

調査日（令和6年1月29日）

天候（曇り）  
調査員（原田先生、興津、杉原、岩岡）

番号	間歩No.	種名	性別	タグ	タグ新/既	備考
201	11	キクガシラコウモリ	♀	HAC0472	新	
202	11	キクガシラコウモリ	♂	-	-	持ち帰り
203	11	キクガシラコウモリ	♀	-	-	持ち帰り
204	11	キクガシラコウモリ	♀	-	-	逃走
205	11	キクガシラコウモリ	不明	-	-	逃走
206	11	キクガシラコウモリ	不明	-	-	逃走
207	11	テングコウモリ	♀	HAM0210	新	
208	11	テングコウモリ	♀	HAM0211	新	
209	11	テングコウモリ	♀	HAM0212	新	
210	11	テングコウモリ	♀	HAM0213	新	
211	11	テングコウモリ	♀	HAM0215	新	
212	11	テングコウモリ	不明	-	-	捕獲せず
213	22	キクガシラコウモリ	♀	HAC0297	既	
214	22	キクガシラコウモリ	♀	HAC0311	新	



### 3. 昆虫類確認種目録



昆虫類確認種目録

(1/4)

No.	目名	科名	種名	学名	任意観察	ライトトラップ法		ベイトトラップ法				重要種
						St. 1	St. 2	St. 3	St. 4	St. 5	St. 6	
1	イシノミ目	イシノミ科	イシノミ科の一種	Machilidae	●			●				
2	トンボ目	イトトンボ科	ホソミイトトンボ	<i>Aciagrion migratum</i>	●							●
3			クロイトトンボ	<i>Paracercion calamorum calamorum</i>	●							
4		カワトンボ科	ハグロトンボ	<i>Atrocalopteryx atrata</i>	●							
5		ヤンマ科	クロスジギンヤンマ	<i>Anax nigrofasciatus nigrofasciatus</i>	●							
6			ヤブヤンマ	<i>Polycanthagyna melanictera</i>	●							
7		サナエトンボ科	コオニヤンマ	<i>Steboldius albardae</i>	●							
8			オジロサナエ	<i>Stylogomphus suzukii</i>	●							
9		オニヤンマ科	オニヤンマ	<i>Anotogaster sieboldii</i>	●							
10		トンボ科	ショウジョウトンボ	<i>Crocothemis servilia mariannae</i>	●							
11			ハラビロトンボ	<i>Lyriothemis pachygastra</i>	●							
12			シオカラトンボ	<i>Orthetrum albistylum speciosum</i>	●							
13			オオシオカラトンボ	<i>Orthetrum melania</i>	●							
14			ウスバキトンボ	<i>Pantala flavescens</i>	●							
15	ゴキブリ目	オオゴキブリ科	オオゴキブリ	<i>Panesthia angustipennis spadica</i>	●							
16		チャバネゴキブリ科	モリチャバネゴキブリ	<i>Blattella nipponica</i>	●				●	●		
17	シロアリ目	ミゾガシラシロアリ科	ヤマトシロアリ	<i>Reticulitermes speratus speratus</i>	●							
18	カマキリ目	ヒメカマキリ科	ヒメカマキリ	<i>Acromantis japonica</i>	●							
19		カマキリ科	コカマキリ	<i>Statilia maculata</i>	●							
20			オオカマキリ	<i>Tenodera sinensis</i>	●							
21	バッタ目	カマドウマ科	ハヤシウマ	<i>Diestrammena itodo</i>	●							
22			カマドウマ科の一種	Rhaphidophoridae	○							
23		キリギリス科	ホシササキリ	<i>Conocephalus maculatus</i>	●							
24			ササキリ	<i>Conocephalus melaenus</i>	●							
25			ニシキリギリス	<i>Gampsocleis buergeri</i>	●							
26			ササキリモドキ	<i>Kuzicus suzukii</i>	●							
27			クサキリ	<i>Ruspolia lineosa</i>	●							
28		マツムシ科	アオマツムシ	<i>Trulia hibernonis</i>	●							
29		コオロギ科	コオロギ科の一種	Grvllidae	●			●		●	●	
30		カナタタキ科	カナタタキ	<i>Ornebius kanetataki</i>	●							
31		ヒバリモドキ科	ヒバリモドキ科の一種	Trigonidiidae	●							
32		バッタ科	ショウリョウバッタ	<i>Acrida cinerea</i>	●							
33			ヒナバッタ	<i>Glyptothorax maritimus maritimus</i>	●							
34			ショウリョウバッタモドキ	<i>Gonista bicolor</i>	●							
35		イナゴ科	ハネナガイナゴ	<i>Oxya japonica</i>	●							
36			ツチイナゴ	<i>Patanga japonica</i>	●							
37		ヒシバッタ科	コバネヒシバッタ	<i>Formosatettix larvatus</i>	●							
38			モリヒシバッタ	<i>Tetrix silvicultrix</i>	●							
39		ノミバッタ科	ノミバッタ	<i>Aya japonica</i>	●							
40	ナナフシ目	ナナフシ科	トゲナナフシ	<i>Neohirasea japonica</i>	●							
41			エダナナフシ	<i>Phraortes elongatus</i>	●							
42			ナナフシモドキ	<i>Ramulus mikado</i>	●							
43	カメムシ目	ウンカ科	ウンカ科の一種	Delphacidae	●	●						
44		ハネナガウンカ科	ウスマエグロハネナガウンカ	<i>Zoraida albicans</i>	●							
45		アオバハゴロモ科	アオバハゴロモ	<i>Geisha distinctissima</i>	●							
46			トビイロハゴロモ	<i>Mimophantia maritima</i>	●							
47		マルウンカ科	キボシマルウンカ	<i>Gergithus iguchii</i>	●							
48			クサビウンカ	<i>Sarima amagisana</i>	●							
49		ハゴロモ科	ベッコウハゴロモ	<i>Orosanga japonicus</i>	●							
50			アミガサハゴロモ	<i>Pochazia albomaculata</i>	●							
51		グンバイウンカ科	タテスジグンバイウンカ	<i>Catullia vittata</i>	●							
52			ヒラタグンバイウンカ	<i>Ossoides lineatus</i>	●							
53		セミ科	クマゼミ	<i>Cryptotympana facialis</i>	●							
54			アブラゼミ	<i>Graptosaltria nigrofuscata</i>	●		●					
55			ミンミンゼミ	<i>Hyalessa maculaticollis</i>	●							
56			ツクツクボウシ	<i>Meimuna opalifera</i>	●							
57			ニイニイゼミ	<i>Platypleura kaempferi</i>	●							
58			ヒグラシ	<i>Tanna japonensis</i>	●							
59		コガシラアワフキムシ科	コガシラアワフキ	<i>Eoscarta assimilis</i>	●							
60		ヨコバイ科	ツマグロオオヨコバイ	<i>Bothrogonia ferruginea</i>	●							
61			コチャイロヨコバイ	<i>Matsumurella kogotensis</i>	●							
62			ヨコバイ科の一種	Cicadellidae	○							
63		サシガメ科	サシガメ科の一種	Reduviidae	●							
64		グンバイムシ科	トサカグンバイ	<i>Stephanitis takevai</i>	●							
65		カスミカメムシ科	コモシキノコカスミカメ	<i>Peritropis advena</i>	●		●					
66			オオクロセダカカスミカメ	<i>Proboscidocoris varicornis</i>	●							
67			カスミカメムシ科の一種	Miridae	○							
68		ホソヘリカメムシ科	ホソヘリカメムシ	<i>Riptortus pedestris</i>	●							
69		ヒメヘリカメムシ科	フチヒメヘリカメムシ	<i>Stictopleurus punctatonevrosus</i>	●							
70		ナガカメムシ科	オオメナガカメムシ	<i>Geocoris varius</i>	●							
71			オオモンシロナガカメムシ	<i>Metochus abbreviatus</i>	●					●		
72			チャイロナガカメムシ	<i>Neolethaeus dallasi</i>	●							
73			ヒゲナガカメムシ	<i>Pachygrontha antennata</i>	●							
74			ナガカメムシ科の一種	Lygaeidae	○					○		
75		カメムシ科	ウスラカメムシ	<i>Aelia fieberii</i>	●							
76			エビイロカメムシ	<i>Gonopsis affinis</i>	●							
77			クサギカメムシ	<i>Halvomorpha halys</i>	●							
78		マルカメムシ科	マルカメムシ	<i>Megacopta punctatissima</i>	●							
79		アメンボ科	オオアメンボ	<i>Aquarius elongatus</i>	●							
80			ヒメアメンボ	<i>Gerris latiaabdominis</i>	●							

注1) 種名及び配列は「河川水辺の国勢調査のための生物リスト令和5年度版」(2023年、国土交通省)を参考にした。

注2) トラップ法の実施環境は次の通りである。

【ライトトラップ法】St.1: コナラ林 (谷筋) St.2: コナラ林

【ベイトトラップ法】St.3: コナラ林 St.4: クヌギ萌芽林 St.5: コナラ林 St.6: スギ植林

注3) ○: 同一種の可能性があり、種数にカウントしなかった。

昆虫類確認種目録

(2/4)

No.	目名	科名	種名	学名	任意観察	ライトトラップ法		ベイトトラップ法				重要種
						St. 1	St. 2	St. 3	St. 4	St. 5	St. 6	
77			コセアカアメンボ	<i>Gerris gracilicornis</i>	●							
78			シマアメンボ	<i>Metrocoris histrio</i>	●							
79		ミズムシ科(昆)	エサキコミズムシ	<i>Sigara septemlineata</i>	●							
80		コオイムシ科	コオイムシ	<i>Appasus japonicus</i>	●							●
81		タイコウチ科	ミズカマキリ	<i>Ranatra chinensis</i>	●							●
82		マツモムシ科	マツモムシ	<i>Notonecta triguttata</i>	●							
83	アミメカゲロウ目	ウスバカゲロウ科	ウスバカゲロウ	<i>Baliga micans</i>	●							
84		クサガゲロウ科	ニッポンクサガゲロウ	<i>Chrysoperla nipponensis</i>	●							
85	トビケラ目	—	トビケラ目的一种	TRICHOPTERA	●	●						
86	チョウ目	セセリチョウ科	ヒメキマダラセセリ	<i>Ochloides ochraceus</i>	●							●
87		シジミチョウ科	ムラサキシジミ	<i>Arhopala japonica</i>	●							
88			ルリシジミ	<i>Celastrina argiolus iadonides</i>	●							
89			ウラギンシジミ	<i>Curetis acuta paracuta</i>	●							
90			ゴイシジミ	<i>Taraka hamada hamada</i>	●							●
91			ヤマトシジミ本土亜種	<i>Zizeeria maha argia</i>	●							
92		タテハチョウ科	ツマグロヒョウモン	<i>Argyreus hyperbius hyperbius</i>	●							
93			スミナガシ本土亜種	<i>Dichorragia nesimachus nesiotus</i>	●							●
94			クロコノマチョウ	<i>Melanitis phedima oitensis</i>	●							
95			ジャノメチョウ	<i>Minois dryas bipunctata</i>	●							
96			サトキマダラヒカゲ	<i>Neope goschkevitschii</i>	●							
97			コムシジ本州以南亜種	<i>Neptis sappho intermedia</i>	●							
98			アサギマダラ	<i>Parantica sita nipponica</i>	●							
99			オオムラサキ	<i>Sasakia charonda charonda</i>	●							●
100			ヒメアカタテハ	<i>Vanessa cardui</i>	●							
101			アカタテハ	<i>Vanessa indica indica</i>	●							
102			ヒメウラナミジャノメ	<i>Ypthima argus argus</i>	●							
103		アゲハチョウ科	アオスジアゲハ	<i>Graphium sarpedon nipponum</i>	●							
104			カラスアゲハ本土亜種	<i>Papilio dehaanii dehaanii</i>	●							
105			モンキアゲハ	<i>Papilio helenus nicconicolens</i>	●							
106			ナガサキアゲハ	<i>Papilio memnon thunbergii</i>	●							
107			クロアゲハ本土亜種	<i>Papilio protenor demetrius</i>	●							
108			アゲハ	<i>Papilio xuthus</i>	●							
109		シロチョウ科	キタキチョウ	<i>Eurema mandarina</i>	●							
110			ヤマトスジグロシロチョウ	<i>Pieris dulcinea tomariana</i>	●							●
111			モンシロチョウ	<i>Pieris rapae crucivora</i>	●							
112		ツトガ科	シロヒトモンノメイガ	<i>Analthes semitritalis orbicularis</i>	●	●						
113			ヨスジノメイガ	<i>Pagvda quadrilineata</i>	●	●						
114			コガタシロモンノメイガ	<i>Piletocera sodalis</i>	●	●						
115		メイガ科	ウスオビトガリメイガ	<i>Endotricha consocia</i>	●	●						
			メイガ科の一種	Pyralidae	○							
116		カギバガ科	ホシベッコウカギバ	<i>Deroca inconclusa phasma</i>	●							
117			フタテンシロカギバ	<i>Ditrigona virgo</i>	●	●						
118			ヤマトカギバ	<i>Nordstromia japonica</i>	●							
119		アゲハモドキガ科	キンモンガ	<i>Psychostrophia melanargia</i>	●							
120		ジャクガ科	キマダラシロナミジャク	<i>Asthena octomaculata</i>	●	●						
121			ヒロバトガリナミジャク	<i>Carige irrorata</i>	●	●						
122			ヨツモンマエジロアオジャク	<i>Comibaena procumbaria</i>	●	●						
123			コヨツメアオジャク	<i>Comostola subtiliaria nympha</i>	●	●						
124			マツオオエダジャク	<i>Deileptenia ribeata</i>	●	●						
125			ウスジロエダジャク	<i>Ectropis obliqua</i>	●	●						
126			キマダラオオナミジャク	<i>Gandaritis fixseni</i>	●	●						
127			ナカシロオビエダジャク	<i>Hypomecis definita</i>	●	●						
128			ウスモンキヒメジャク	<i>Idaea denudaria</i>	●	●						
129			フタホシシロエダジャク	<i>Lomographa bimaculata subnotata</i>	●	●						
130			マエキトビエダジャク	<i>Nothomiza formosa</i>	●	●						
131			チビシロヒメジャク	<i>Scopula kawabei</i>	●	●						
132			スジハグルマエダジャク	<i>Synegia limitatoides</i>	●	●						
133			ヒロオビオオエダジャク	<i>Xandrames dholaria</i>	●	●						
			ジャクガ科の一種	Geometridae	○							
134		シャチホコガ科	パイバラシロシャチホコ	<i>Cnethodonta grisescens grisescens</i>	●	●						
135		ヒトリガ科	ツマキホソバ	<i>Eilema laevis</i>	●							
136		ドクガ科	ドクガ	<i>Artaxa subflava</i>	●	●						
137		ヤガ科	キシタバ	<i>Catocala patala</i>	●	●						
138			ソトベニコヤガ	<i>Eublemma anachoresis</i>	●	●						
139			ソトウスグロアツバ	<i>Hydrillodes lentalis</i>	●	●						
140			ヒロバチビトガリアツバ	<i>Hypenomorpha calamina</i>	●	●						
141			ルリモンクチバ	<i>Lacera procellosa</i>	●	●						
142			アミメケンモン	<i>Lophonycta confusa</i>	●	●						
143			ゴマケンモン	<i>Moma alpium</i>	●	●						
144		キバガ科	キバガ科の一種	Gelechiidae	●	●						
145		ヒラタマルハキバガ科	クロカギヒラタマルハキバガ	<i>Agonopterix l-nigrum</i>	●	●						
146		ミツボシキバガ科	ミツボシキバガ	<i>Autosticha modicella</i>	●	●						
147		ハマキガ科	ハマキガ科の一種	Tortricidae	●	●						
148	ハエ目	ガガンボ科	ガガンボ科の一種	Tipulidae	●	●						
149		ユスリカ科	ユスリカ科の一種	Chironomidae	●	●						
150		ミスアブ科	ミスアブ科の一種	Stratiomyidae	●	●						
151		アブ科	アカウシアブ	<i>Tabanus chrysurus</i>	●	●						
152			ウシアブ	<i>Tabanus trigonus</i>	●	●						
153		ムシヒキアブ科	ヒメキンイシアブ	<i>Choerades japonicus</i>	●	●						
154			ナミマガリケムシヒキ	<i>Neoitamus angusticornis</i>	●	●						

注1) 種名及び配列は「河川水辺の国勢調査のための生物リスト令和5年度版」(2023年、国土交通省)を参考にした。

注2) トラップ法の実施環境は次の通りである。

【ライトトラップ法】St. 1: コナラ林(谷筋) St. 2: コナラ林

【ベイトトラップ法】St. 3: コナラ林 St. 4: クヌギ萌芽林 St. 5: コナラ林 St. 6: スギ植林

注3) ○: 同一種の可能性があり、種数にカウントしなかった。

昆虫類確認種目録

(3/4)

No.	目名	科名	種名	学名	任意観察	ライトトラップ法		ベイトトラップ法				重要種	
						St. 1	St. 2	St. 3	St. 4	St. 5	St. 6		
155			シオヤアブ	<i>Promachus yesonicus</i>	●								
156		ハナアブ科	ハナアブ科の一種	Syrphidae	●								
157		シヨウジョウバエ科	シヨウジョウバエ科の一種	Drosophilidae		●		●					
158	コウチュウ目	オオサムシ科	オオオサムシ	<i>Carabus dehaanii dehaanii</i>								●	
159			ヒメキベリアオゴミムシ	<i>Chlaenius inops</i>	●								
160			ムナビロアトボシアオゴミムシ	<i>Chlaenius tetragonoderus</i>					●				
161			ヤセモリヒラタゴミムシ	<i>Colpodes elainus elainus</i>	●								
162			ホソアトキリゴミムシ	<i>Dromius prolixus</i>	●								
163			スジアオゴミムシ	<i>Haplochlaenius costiger</i>					●				
164			コゴモクムシ	<i>Harpalus tridens</i>				●					
165			フタホシアトキリゴミムシ	<i>Lebia bifenestrata</i>	●								
166			オオヒラタゴミムシ	<i>Platynus magnus</i>				●					
167			コガシラナゴミムシ	<i>Pterostichus microcephalus</i>								●	
168			アシミツナゴミムシ	<i>Pterostichus sulcatus</i>									●
169			ホソキバナゴミムシ	<i>Stomis japonicus</i>	●								
170			クロツヤヒラタゴミムシ	<i>Synuchus cycloderus</i>	●								
171			ヒメツヤゴモクムシ	<i>Trichotichnus congruus</i>	●								
172			コガシラミズムシ科	コガシラミズムシ	<i>Peltodytes intermedius</i>	●							
173			ガムシ科	ヒメガムシ	<i>Sternolophus rufipes</i>	●							
174	エンナムシ科	コエンナムシ	<i>Margarinotus niponicus</i>	●									
175	シデムシ科	ベッコウヒラタシデムシ	<i>Eusilpha brunneicollis</i>	●									
176	ハネカクシ科	サビハネカクシ	<i>Ontholestes gracilis</i>	●									
		ハネカクシ科の一種	Staphylinidae		●			●			●		
177	センチコガネ科	オオセンチコガネ	<i>Phelotrupes auratus auratus</i>	●									
178		センチコガネ	<i>Phelotrupes laevistriatus</i>	●						●	●		
179	クワガタムシ科	クワガタ	<i>Dorcus laevis</i>	●									
180		ヒラタクワガタ本土亜種	<i>Dorcus titanus pilifer</i>	●									
181		ミヤマクワガタ	<i>Lucanus maculiformatus maculiformatus</i>	●									
182	コガネムシ科	アオドウガネ	<i>Anomala albopilosa albopilosa</i>	●									
183		ヒメコガネ	<i>Anomala rufocuprea</i>	●									
184		アオハナムグリ	<i>Cetonia roelofsi roelofsi</i>	●									
185		コカブトムシ	<i>Eophileurus chinensis chinensis</i>	●									
186		フトカドエンマコガネ	<i>Onthophagus fodiens</i>	●									
187		マメダルマコガネ	<i>Panelus parvulus</i>					●					
188		シロテンハナムグリ	<i>Protaetia orientalis submarmorea</i>	●									
189		カナブン	<i>Pseudotrynorhina japonica</i>	●									
190		アオカナブン	<i>Rhomborhina unicolor unicolor</i>	●									
191		カブトムシ	<i>Trypoxylus dichotomus septentrionalis</i>	●									
192	ナガハナノミ科	コヒゲナガハナノミ	<i>Ptilodactyla chujoii</i>	●									
193	タマムシ科	クロケシタタマムシ	<i>Aphanisticus congener</i>	●									
194		タマムシ	<i>Chrysochroa fulgidissima fulgidissima</i>	●									
195	コメツクムシ科	シロオビチビサビキコリ	<i>Adelocera difficilis</i>	●									
196		サビキコリ	<i>Agrypnus binodulus binodulus</i>	●				●					
197		オオナガコメツキ	<i>Nipponolater sieboldi sieboldi</i>	●	●								
198		クチブトコメツキ	<i>Silesis musculus musculus</i>	●									
199	カッコウムシ科	キオビナガカッコウムシ	<i>Opilo carinatus</i>	●									
200	ジョウカイモドキ科	ヒロオビジョウカイモドキ	<i>Intybia historio</i>	●									
201	テントウムシ科	ヒメアカホシテントウ	<i>Chilocorus kuwanae</i>	●									
202		マクガタテントウ	<i>Coccinula crotchi</i>	●									
203		ナミテントウ	<i>Harmonia axyridis</i>	●									
204		ヒメカメノコテントウ	<i>Propylea japonica</i>	●									
205		クロヒメテントウ	<i>Scymnus japonicus</i>	●									
206	オオクスイムシ科	ヨツボシオオクスイ	<i>Helota gemmata</i>	●									
207	ケンクスイ科	ナガコゲチャククスイ	<i>Amphicrossus lewisi</i>	●									
208		ルイスコオニククスイ	<i>Cryptarcha lewisi</i>	●									
209		ヨツボシケクスイ	<i>Glischrochilus japonicus</i>	●									
210		マルキマダラケクスイ	<i>Stelidota multiguttata</i>	●				●			●		
211	アリモドキ科	クロチビアリモドキ	<i>Anthiconerphus niponicus niponicus</i>	●									
212	ハナノミ科	ハナノミ科の一種	Mordellidae	●		●							
213	ゴミムシダマン科	ニシツヤヒサゴゴミムシダマン	<i>Misolampidius okumurai</i>	●									
214		チビキノコゴミムシダマン	<i>Platydemus sylvestre</i>			●							
215		ニホンキマワリ本土亜種	<i>Plesiophthalmus nigrocyanus nigrocyanus</i>	●									
216		セスジナガキマワリ本土亜種	<i>Strongylium cultellatum cultellatum</i>	●									
217		モトヨツコブエグリゴミムシダマン	<i>Ulloma bonzica</i>	●									
218		ホンドクロオオクチキムシ	<i>Upinella fuliginosa</i>	●									
219	カミキリムシ科	オオヨツスジハナカミキリ	<i>Macroleptura regalis</i>	●									
220		ミヤマカミキリ	<i>Neocerambix raddei</i>	●									
221		ノコギリカミキリ	<i>Prionus insularis insularis</i>	●									
222		タイワンメダカカミキリ	<i>Stenomalus taiwanus</i>	●									
223	ハムシ科	ウリハムシ	<i>Aulacophora indica</i>	●									
224		ドウガネサルハムシ	<i>Heteraspis lewisii</i>	●									
225		キイロクビナガハムシ	<i>Lilioceris rugata</i>	●									
226		ルリマルノミハムシ	<i>Nonarthra cvanea</i>	●									
227		イチモンジカメノコハムシ	<i>Thlaspida biramosa</i>	●									
228		キカサハラハムシ	<i>Xanthonia placida</i>	●									
229	ゾウムシ科	Curculio属の一種	<i>Curculio</i> sp.	●									
230		ハスジカツオゾウムシ	<i>Lixus acutipennis</i>	●									
231		カシワクチブトゾウムシ	<i>Nothomylicerus griseus</i>	●									
232		ムネスジノミゾウムシ	<i>Orchestes amurensis</i>	●									
233		オオクチブトゾウムシ	<i>Phyllolytus variabilis</i>	●									

注1) 種名及び配列は「河川水辺の国勢調査のための生物リスト令和5年度版」(2023年、国土交通省)を参考にした。

注2) トラップ法の実施環境は次の通りである。

【ライトトラップ法】St.1: コナラ林 (谷筋) St.2: コナラ林

【ベイトトラップ法】St.3: コナラ林 St.4: クスギ萌芽林 St.5: コナラ林 St.6: スギ植林

注3) ○: 同一種の可能性があり、種数にカウントしなかった。

昆虫類確認種目録

(4/4)

No.	目名	科名	種名	学名	任意観察	ライトトラップ法		ベイトトラップ法				重要種
						St. 1	St. 2	St. 3	St. 4	St. 5	St. 6	
			ゾウムシ科の一種	Curculionidae	○							
234	ハチ目	キクイムシ科	キクイムシ科の一種	Scolytidae			●					
235		コマユバチ科	ヒメウマノオバチ	<i>Eurobracon breviterebrae</i>	●							
236				カモドキバチモドキ	<i>Rhogas drymoniae</i>	●						
237		ヒメバチ科	ニトベオナガバチ	<i>Epirhyssa nitobei</i>	●							
				ヒメバチ科の一種	Ichneumonidae		●					
238		ミフシハバチ科	Arge属の一種	<i>Arge</i> sp.	●							
239		ハバチ科	トゲアシハバチ	<i>Armitarsus punctifemorata</i>	●							
240		アリ科	アシナガアリ	<i>Aphaenogaster famelica</i>	●			●		●	●	
241			オオハリアリ	<i>Brachyponera chinensis</i>	●			●	●	●	●	
242			イトウオオアリ	<i>Camponotus itoi</i>	●				●	●		
243			クロオオアリ	<i>Camponotus japonicus</i>	●				●	●		
244			ムネアカオオアリ	<i>Camponotus obscuripes</i>	●			●	●		●	
245			ツヤシリアゲアリ	<i>Crematogaster nawai</i>	●							
246			キイロシリアゲアリ	<i>Crematogaster osakensis</i>	●						●	
247			ハヤシクロヤマアリ	<i>Formica havashi</i>	●			●	●	●		
248			トビイロケアリ	<i>Lasius japonicus</i>	●			●				
249			アメイロアリ	<i>Nylanderia flavipes</i>	●			●	●	●	●	
250			トゲアリ	<i>Polyrhachis lamellidens</i>	●					●		●
251			アミメアリ	<i>Pristomyrmex punctatus</i>	●					●		
252			ウロコアリ	<i>Strumigenys lewisi</i>	●				●			
253		スズメバチ科	エントツドロバチ	<i>Orancistrocerus drewseni</i>	●							
254			ムモンホソアシナガバチ	<i>Parapolybia crocea</i>	●							
255			ヒメホソアシナガバチ	<i>Parapolybia varia</i>	●							
256			コガタスズメバチ	<i>Vespa analis</i>	●							
257			モンスズメバチ	<i>Vespa crabro</i>	●							●
258			ヒメスズメバチ	<i>Vespa ducalis</i>	●							
259			チャイロスズメバチ	<i>Vespa dybowskii</i>	●							
260		キイロスズメバチ	<i>Vespa simillima</i>	●								
261	クモバチ科	オオモンクログモバチ	<i>Anoplius samariensis</i>	●								
262	アリバチ科	ルイスヒトホシアリバチ	<i>Smicromyrme lewisi</i>	●					●			
263	ツチバチ科	コモンツチバチ	<i>Scolia decorata ventralis</i>	●								
264		アカスジツチバチ本土亜種	<i>Scolia fascinata fascinata</i>	●								
265	アナバチ科	ヤマジガバチ	<i>Ammophila infesta</i>	●								
266		ミカドジガバチ	<i>Hoplammophila aemulans</i>	●								
267	ミツバチ科	キムネクマバチ	<i>Aytocopa appendiculata circumvolans</i>	●								
268	コハナバチ科	アカガネコハナバチ	<i>Halictus aerarius</i>	●								
合計	14目	109科	268種		219種	35種	9種	16種	8種	13種	10種	10種

注1) 種名及び配列は「河川水辺の国勢調査のための生物リスト令和5年度版」(2023年、国土交通省)を参考にした。

注2) トラップ法の実施環境は次の通りである。

【ライトトラップ法】St. 1: コナラ林 (谷筋) St. 2: コナラ林

【ベイトトラップ法】St. 3: コナラ林 St. 4: クヌギ萌芽林 St. 5: コナラ林 St. 6: スギ植林

注3) ○: 同一種の可能性があり、種数にカウントしなかった。

#### 4. 植生調査票





(No. 309 )

# 植 生 調 査 票

(調査者: 松尾、岩岡 )

調査地 川西市国崎字小路地内

(地質) 丹波層群(粘坂岩・頁岩など)

(地形) 尾根

(土性) 褐色森林土

(風当) 中 (日当) 陽

(土湿) 乾

(緯度) 34.931269 (経度) 135.418319

図幅

1/2.5万 妙見山

(標高) 331 m

(方位) N60E

(傾斜) 9 °

(面積) 10 × 10 m<sup>2</sup>

20 23 年 10 月 19 日

群落名他

T1 18 m 90 % T2 12 m 25 % S1 6 m 10 % S2 m % H 0.2 m 0.2 % M m %

階層・被度	種名	本数	階層・被度	種名	本数	階層・被度	種名	本数
T1 60	コナラ	2	S1 10	カスミザクラ	1	H 0.1	ナワシログミ	
45	アベマキ	7				0.01	ソヨゴ	
						0.01	スマレ属の一種	
						0.01	コウヤボウキ	
						0.01	ヒサカキ	
	DBH(cm)					0.01	ヤマツツジ	
	コナラ 22.7 32.6					0.01	ガンピ	
	アベマキ 24.1 20.3 16.4 15.3					0.01	ヤブムラサキ	
	17.5 16.5 20.3					0.01	リョウブ	
						0.01	アカマツ	
						0.01	コバノガマズミ	
						0.01	モチツツジ	
						0.01	スゲ属の一種	
T2 25	コナラ	3						

(No. 318 )

# 植 生 調 査 票

(調査者: 松尾、岩岡 )

調査地 川西市国崎字小路地内

(地質) 丹波層群(粘板岩・頁岩など)

(地形) 斜面上

(土性) 褐色森林土

(風当) 強 (日当) 陽

(土湿) 乾

(緯度) 34.930544 (経度) 135.416261

図幅

1/2.5万 妙見山

(標高) 392 m

(方位) E

(傾斜) 38 °

(面積) 10 × 10 m<sup>2</sup>

20 23 年 10 月 19 日

群落名他

T1 18 m 80 % T2 10 m 20 % S1 7 m 25 % S2 m % H 0.7 m 0.5 % M m %

階層・被度	種名	本数	階層・被度	種名	本数	階層・被度	種名	本数
T1 60	コナラ	3	S1 20	リョウブ	4	H 0.5	ソゴ	
20	アベマキ	1	5	ヒサカキ	1	0.03	コウヤボウキ	
			4	マルバアオダモ	1	0.02	リョウブ	
						0.01	コナラ	
						0.01	モチツツジ	
	DBH(cm)					0.01	ヒサカキ	
	コナラ 19.6 22.6 26.5					0.01	コバノガマズミ	
	アベマキ 22.7					0.01	サルトリイバラ	
						0.01	ノキシノブ	
						0.01	ヤブムラサキ	
						0.01	ツクバネウツギ	
						0.01	アカマツ	
						0.01	ミツバアケビ	
						0.01	アカメガシワ	
						0.01	ガンピ	
						0.01	コバノミツバツツジ	
						0.01	アオツツラフジ	
T2 18	コナラ	2				0.01	テイカカズラ	
6	アベマキ	1				0.01	アマヅル	
						0.01	ウリカエデ	

(No. 310 )

# 植 生 調 査 票

(調査者: 松尾、岩岡 )

調査地 川西市国崎字小路地内

(地質) 丹波層群(粘板岩・頁岩など)

(地形) 斜面上

(土性) 褐色森林土

(風当) 中 (日当) 陽

(土湿) 乾

(緯度) 34.930367 (経度) 135.417708

図幅

1/2.5万 妙見山

(標高) 369 m

(方位) S70E

(傾斜) 39 °

(面積) 10 × 10 m<sup>2</sup>

20 23 年 10 月 19 日

群落名他

T1 16 m 70 % T2 14 m 30 % S1 8 m 50 % S2 2 m 10 % H 0.6 m 0.5 % M m %

階層・被度	種名	本数	階層・被度	種名	本数	階層・被度	種名	本数
T1 40	コナラ	2	S1 25	マルバアオダモ	9	H 0.5	モチツツジ	
40	アベマキ	2	15	ネジキ	7	0.01	コナラ	
			8	コナラ	3	0.01	コバノガマズミ	
			3	ヤマコウバシ	1	0.01	マルバアオダモ	
			1	アベマキ	1	0.01	ヤブムラサキ	
	DBH(cm)		0.5	ヤブムラサキ	1	0.01	ダンコウバイ	
	コナラ 19.2 23.5					0.01	ナワシログミ	
	アベマキ 24.3 24.8					0.01	ソヨゴ	
						0.01	ミツバアケビ	
						0.01	ノキシノブ	
						0.01	コウヤボウキ	
						0.01	ツクバネウツギ	
						0.01	スゲ属の一種	
T2 15	アベマキ	2	S2 10	モチツツジ	21			
15	コナラ	1	1	マルバアオダモ	2			
8	クヌギ	1	1	ダンコウバイ	1			
			1	ヤマコウバシ	1			
			0.5	ネジキ	1			

(No. 321 )

# 植 生 調 査 票

(調査者: 松尾、岩岡 )

調査地 川西市国崎字小路地内

(地質) 丹波層群(粘板岩・頁岩など)

(地形) 斜面上

(土性) 褐色森林土

(風当) 中 (日当) 陽

(土湿) 乾

(緯度) 34.933536 (経度) 135.418869

図幅

1/2.5万 妙見山

(標高) 336 m

(方位) S

(傾斜) 33 °

(面積) 10 × 10 m<sup>2</sup>

20 23 年 10 月 19 日

群落名他

T1 15 m 70 % T2 10 m 30 % S1 6 m 15 % S2 2 m 2 % H 0.8 m 3 % M m %

階層・被度	種名	本数	階層・被度	種名	本数	階層・被度	種名	本数
T1 50	コナラ	2	S1 10	ソヨゴ	9	H 2	ヒサカキ	
20	アベマキ	1	4	カマツカ	1	0.5	コバノミツバツツジ	
			3	ヒサカキ	1	0.5	ヤブムラサキ	
			0.02	アマヅル	1	0.1	ナツフジ	
	DBH(cm)					0.05	ヒイラギ	
	コナラ 22.8 23.3					0.03	アカマツ	
	アベマキ 23.8					0.03	ナキリスゲ	
						0.03	ガンピ	
						0.02	シキミ	
						0.02	コウヤボウキ	
						0.01	コバノガマズミ	
						0.01	ミツバアケビ	
						0.01	アオツツラフジ	
						0.01	ヌルデ	
						0.01	ダンコウバイ	
						0.01	カマツカ	
						0.01	クスノキ	
T2 20	ヤマボウシ	3	S2 1	ヒサカキ	1	0.01	スマレ属の一種	
18	リョウブ	3	0.5	ガンピ	4	0.01	コナラ	
5	アカマツ	1	0.5	ソヨゴ	1	0.01	アマヅル	
3	ソヨゴ	1	0.5	ヒイラギ	1	0.01	カナクギノキ	
						0.01	エノキ	
						0.01	アベマキ	
						0.01	オニドコロ	
						0.01	ヤマウルシ	
						0.01	モチツツジ	
						0.01	エゴノキ	
						0.01	ヤマボウシ	
						0.01	サルトリイバラ	
						0.01	エドヒガン	
						0.01	ナワシログミ	
						0.01	イヌザンショウ	
						0.01	カキノキ	

(No. 209 )

# 植 生 調 査 票

(調査者: 松尾、岩岡 )

調査地 川西市国崎字小路地内

(地質) 丹波層群(粘板岩・頁岩など)

(地形) 尾根

(土性) 褐色森林土

(風当) 中 (日当) 陽

(土湿) 適

(緯度) 34.932444 (経度) 135.422139

図幅

1/2.5万 妙見山

(標高) 210 m

(方位) S54E

(傾斜) 10 °

(面積) 10 × 10 m<sup>2</sup>

20 23 年 10 月 18 日

群落名他

T1 20 m 85 % T2 14 m 40 % S1 8 m 75 % S2 2 m 5 % H 0.9 m 25 % M m %

階層・被度	種名	本数	階層・被度	種名	本数	階層・被度	種名	本数
T1 85	コナラ	3	S1 60	ソヨゴ	20	H 25	ケネザサ	
			10	リョウブ	12	0.5	アカマツ	
			4	マルバアオダモ	3	0.2	コバノミツバツツジ	
			3	ネジキ	1	0.2	コナラ	
			0.5	コバノミツバツツジ	1	0.1	ソヨゴ	
	DBH(cm)					0.1	サルトリイバラ	
	コナラ 21.7 30.6 28.9					0.1	エゴノキ	
						0.05	シキミ	
						0.03	ヒサカキ	
						0.02	マルバアオダモ	
						0.02	コシアブラ	
						0.02	アセビ	
						0.01	ネジキ	
						0.01	タカノツメ	
						0.01	カスミザクラ	
						0.01	コバノガマズミ	
						0.01	ミツバアケビ	
T2 22	ソヨゴ	3	S2 3	アセビ	2	0.01	ツクバネウツギ	
12	リョウブ	4	1.5	ソヨゴ	3	0.01	イヌツゲ	
10	アカマツ	1	1	コバノミツバツツジ	2	0.01	ヤマウルシ	
10	コナラ	1	0.1	リョウブ	1	0.01	カキノキ	
2	マルバアオダモ	1	0.1	サルトリイバラ	1	0.01	カマツカ	
			0.1	ケネザサ	1	0.01	ウリカエデ	
						0.01	アベマキ	
						0.01	クスノキ	
						0.01	ヒイラギ	
						0.01	ダンコウバイ	
						0.01	シロダモ	
						0.01	オニドコロ	
						0.01	ノキシノブ	
						0.01	ヤブツバキ	

(No. 320 )

# 植 生 調 査 票

(調査者: 松尾、岩岡 )

調査地 川西市国崎字小路地内

(地質) 丹波層群(粘板岩・頁岩など)

(地形) 斜面上

(土性) 褐色森林土

(風当) 中 (日当) 陽

(土湿) 乾

(緯度) 34.933197 (経度) 135.417647

図幅

1/2.5万 妙見山

(標高) 367 m

(方位) S10E

(傾斜) 30 °

(面積) 10 × 10 m<sup>2</sup>

20 23 年 10 月 19 日

群落名他

T1 15 m 85 %				T2 8 m 15 %				S1 4 m 5 %				S2 m %				H 0.8 m 3 %				M m %			
階層・被度	種名	本数		階層・被度	種名	本数		階層・被度	種名	本数		階層・被度	種名	本数		階層・被度	種名	本数					
T1	60	コナラ	4	S1	4	コバノミツバツツジ	3	H	3	アセビ													
	20	アカマツ	1		1	ソヨゴ	4		0.01	コバノミツバツツジ													
	8	アベマキ	1						0.01	ソヨゴ													
									0.01	コナラ													
									0.01	ヒサカキ													
		DBH(cm)							0.01	ミツバアケビ													
		コナラ	23.3 22.3 23.4 20.6						0.01	エゴノキ													
		アカマツ	33.2						0.01	リョウブ													
		アベマキ	16.4						0.01	アベマキ													
									0.01	アカマツ													
									0.01	シキミ													
									0.01	タカノツメ													
									0.01	クマノミズキ													
									0.01	サルトリイバラ													
									0.01	コバノガマズミ													
T2	15	ソヨゴ	5																				
	8	コナラ	1																				

(No. 312 )

# 植 生 調 査 票

(調査者: 松尾、岩岡 )

調査地 川西市国崎字小路地内

(地質) 丹波層群(粘板岩・頁岩など)

(地形) 斜面中

(土性) 褐色森林土

(風当) 中 (日当) 中

(土湿) 適

(緯度) 34.930611 (経度) 135.420958

図幅

1/2.5万 妙見山

(標高) 245 m

(方位) N60E

(傾斜) 23 °

(面積) 10 × 10 m<sup>2</sup>

20 23 年 10 月 18 日

群落名他

T1 21 m 65 % T2 10 m 30 % S1 6 m 15 % S2 2 m 0.5 % H 0.4 m 0.2 % M m %

階層・被度	種名	本数	階層・被度	種名	本数	階層・被度	種名	本数
T1 65	コナラ	3	S1 15	コバノミツバツツジ	13	H 0.05	フジ	
			5	ネジキ	4	0.01	リョウブ	
			3	コツクバネウツギ	1	0.01	アセビ	
						0.01	シキミ	
						0.01	ヒサカキ	
						0.01	ナツフジ	
						0.01	ネジキ	
						0.01	ヤブムラサキ	
						0.01	スマレ属の一種	
						0.01	コバノミツバツツジ	
						0.01	ソヨゴ	
						0.01	ミツバアケビ	
						0.01	カラスザンショウ	
						0.01	アマツル	
						0.01	ノキシノブ	
						0.01	コナラ	
						0.01	コツクバネウツギ	
						0.01	アカメガシワ	
T2 30	リョウブ	10	S2 0.5	アセビ	1			
2	マルバアオダモ	1						

(No. 319 )

# 植 生 調 査 票

(調査者: 松尾、岩岡 )

調査地 川西市国崎字小路地内

(地質) 丹波層群(粘板岩・頁岩など)

(地形) 斜面上

(土性) 褐色森林土

(風当) 中 (日当) 中

(土湿) 適

(緯度) 34.932144 (経度) 135.416917

図幅

1/2.5万 妙見山

(標高) 371 m

(方位) S70E

(傾斜) 36 °

(面積) 10 × 10 m<sup>2</sup>

20 23 年 10 月 19 日

群落名他

T1 20 m 70 % T2 14 m 30 % S1 8 m 100 % S2 2 m 5 % H 0.7 m 0.06 % M m %

階層・被度	種名	本数	階層・被度	種名	本数	階層・被度	種名	本数
T1 70	コナラ	3	S1 80	ヒサカキ	70	H 0.01	ヒサカキ	
				10 ソヨゴ	2		0.01 コバノミツバツツジ	
				8 リョウブ	4		0.01 リョウブ	
				5 コバノミツバツツジ	3		0.01 ミツバアケビ	
				5 アセビ	1		0.01 アラカシ	
				4 アカマツ	1		0.01 ソヨゴ	
	DBH(cm)							
	コナラ	33.8 30.8 27.4						
T2 25	ソヨゴ	3	S2 5	ヒサカキ	17			
	15 リョウブ	2						
	2 ホオノキ	1						



(No. 313 )

# 植 生 調 査 票

(調査者: 松尾、岩岡 )

調査地 川西市国崎字小路地内

(地質) 丹波層群(粘板岩・頁岩など)

(地形) 斜面中

(土性) 褐色森林土

(風当) 中 (日当) 中

(土湿) 適

(緯度) 34.930778 (経度) 135.421069

図幅

1/2.5万 妙見山

(標高) 229 m

(方位) N80E

(傾斜) 20 °

(面積) 10 × 10 m<sup>2</sup>

20 23 年 10 月 18 日

群落名他

T1 18 m 60 % T2 10 m 10 % S1 5 m 18 % S2 m % H 0.8 m 0.2 % M m %

階層・被度	種名	本数	階層・被度	種名	本数	階層・被度	種名	本数
T1 60	アベマキ	3	S1 15	コバノミツバツツジ	14	H 0.05	シキミ	
			3	リョウブ	4	0.05	ナツフジ	
			0.5	モチツツジ	1	0.01	ヤブムラサキ	
						0.01	ダンドボロギク	
						0.01	ヨウシュヤマゴボウ	
	DBH(cm)					0.01	アマヅル	
	アベマキ 22.7 20.5 26.3					0.01	エゴノキ	
						0.01	ススキ	
						0.01	リョウブ	
						0.01	モチツツジ	
						0.01	サルトリイバラ	
						0.01	テイカカズラ	
						0.01	クロモジ	
						0.01	スゲ属の一種	
						0.01	コバノミツバツツジ	
						0.01	コックバネウツギ	
						0.01	コバノガマズミ	
T2 5	ソヨゴ	1				0.01	ノブドウ	
5	リョウブ	1				0.01	ウリカエデ	
						0.01	イヌザンショウ	
						0.01	アオツツラフジ	
						0.01	サンショウ	
						0.01	アカマツ	

(No. 314 )

# 植 生 調 査 票

(調査者: 松尾、岩岡 )

調査地 川西市国崎字小路地内

(地質) 丹波層群(粘板岩・頁岩など)

(地形) 尾根

(土性) 褐色森林土

(風当) 中 (日当) 陽

(土湿) 適

(緯度) 34.932706 (経度) 135.422072

図幅

1/2.5万 妙見山

(標高) 224 m

(方位) S30E

(傾斜) 16 °

(面積) 10 × 10 m<sup>2</sup>

20 23 年 10 月 18 日

群落名他

T1 12 m 75 %				T2 m %				S1 8 m 25 %				S2 m %				H 0.7 m 2 %				M m %			
階層・被度	種名	本数	%	階層・被度	種名	本数	%	階層・被度	種名	本数	%	階層・被度	種名	本数	%	階層・被度	種名	本数	%				
T1 30	コナラ	1		S1 12	リョウブ	6		H 2	アセビ														
25	ソヨゴ	3		10	ソヨゴ	2		0.5	ソヨゴ														
20	リョウブ	5		5	アベマキ	1		0.05	リョウブ														
				3	コバノミツバツツジ	2		0.05	シキミ														
	DBH(cm)							0.01	アカマツ														
	コナラ	24.0						0.01	カラスザンショウ														
	ソヨゴ	13.0 16.2 15.4						0.01	ヒサカキ														
	リョウブ	12.7 12.5 13.2 10.0						0.01	コバノミツバツツジ														
		14.2						0.01	ミツバアケビ														
								0.01	スマレ属の一種														
								0.01	ナガバモミジイチゴ														
								0.01	アマツル														
								0.01	ヤブムラサキ														
								0.01	カヤ														
								0.01	ヒイラギ														
								0.01	アカメガシワ														
								0.01	ダンドボロギク														
								0.01	ネザサ														
								0.01	タラノキ														
								0.01	ナキリスゲ														
								0.01	シンガシラ														

(No. 311 )

# 植 生 調 査 票

(調査者: 松尾、岩岡 )

調査地 川西市国崎字小路地内

(地質) 丹波層群(粘板岩・頁岩など)

(地形) 斜面下

(土性) 褐色森林土

(風当) 弱 (日当) 中

(土湿) 適

(緯度) 34.931166 (経度) 135.420624

図幅

1/2.5万 妙見山

(標高) 230 m

(方位) N15E

(傾斜) 42 °

(面積) 10 × 10 m<sup>2</sup>

20 23 年 10 月 18 日

群落名他

T1 16 m 70 % T2 12 m 25 % S1 6.5 m 25 % S2 2 m 4 % H 0.5 m 0.6 % M m %

階層・被度	種名	本数	階層・被度	種名	本数	階層・被度	種名	本数
T1 70	コナラ	10	S1 12	カマツカ	4	H 0.5	ニシノホンモンジスゲ	
				5 ムラサキシキブ	7	0.05	シキミ	
				3 コナラ	2	0.01	ナツフジ	
				2 マルバアオダモ	1	0.01	ミツバアケビ	
				2 リョウブ	1	0.01	ノガリヤス	
				2 アベマキ	1	0.01	スズメノヤリ	
	DBH(cm)			1.5 ヒイラギ	1	0.01	コチチミザサ	
	コナラ 17.3 16.5 22.4 21.0			1.5 ソヨゴ	1	0.01	リョウブ	
	15.3 9.0 10.5 10.5			0.05 ミツバアケビ	1	0.01	シシガシラ	
	16.5 19.8					0.01	ネザサ	
						0.01	サルトリイバラ	
						0.01	マツブサ	
						0.01	ノキシノブ	
						0.01	コバノガマズミ	
						0.01	コバノミツバツツジ	
						0.01	クチナシグサ	
						0.01	ヤマコウバシ	
T2 25	コナラ	4	S2 2.5	コバノガマズミ	3	0.01	コナラ	
				1 コナラ	2	0.01	ヤブムラサキ	
				1 ヤブムラサキ	3	0.01	ヒサカキ	
						0.01	ナワシログミ	
						0.01	マルバアオダモ	
						0.01	スミレ属の一種	
						0.01	ムラサキシキブ	
						0.01	アオツツラフジ	
						0.01	ヤマムグラ	
						0.01	トラノオシダ	
						0.01	コウヤボウキ	

(No. 322 )

# 植 生 調 査 票

(調査者: 松尾、岩岡 )

調査地 川西市国崎字小路地内

(地質) 丹波層群(粘板岩・頁岩など)

(地形) 斜面中凹

(土性) 褐色森林土

(風当) 中 (日当) 中

(土湿) 適

(緯度) 34.932983 (経度) 135.419006

図幅

1/2.5万 妙見山

(標高) 290 m

(方位) S10W

(傾斜) 28 °

(面積) 10 × 10 m<sup>2</sup>

20 23 年 10 月 19 日

群落名他

T1 21 m 75 % T2 14 m 35 % S1 8 m 35 % S2 2 m 4 % H 0.7 m 10 % M m %

階層・被度	種名	本数	階層・被度	種名	本数	階層・被度	種名	本数
T1 30	コナラ	1	S1 20	エゴノキ	4	H 9	ニシノホンモンジスゲ	
30	アベマキ	1	10	カナクギノキ	1	0.5	ナツフジ	
15	エドヒガン	1	8	コナラ	1	0.5	ゼンマイ	
			3	カマツカ	2	0.1	ヤブムラサキ	
	DBH(cm)					0.05	ヒサカキ	
	コナラ 21.1					0.02	テイカカズラ	
	アベマキ 23.9					0.01	ヤマツツジ	
	エドヒガン 20.3					0.01	コチヂミザサ	
						0.01	サルトリイバラ	
						0.01	カナクギノキ	
						0.01	コナラ	
						0.01	クロモジ	
						0.01	オオバタンキリマメ	
						0.01	カマツカ	
						0.01	ミツバアケビ	
						0.01	ナガバタチツボスミレ	
						0.01	クヌギ	
T2 25	コナラ	2	S2 4	アセビ	16	0.01	アベマキ	
20	クマノミズキ	2				0.01	ダンコウバイ	
						0.01	サンショウ	
						0.01	エノキ	
						0.01	アオツツラフジ	
						0.01	オニドコロ	
						0.01	アセビ	
						0.01	コバノガマズミ	
						0.01	イヌザンショウ	
						0.01	カキノキ	

(No. 325 )

# 植 生 調 査 票

(調査者: 松尾、岩岡 )

調査地 川西市国崎字小路地内

(地質) 丹波層群(粘板岩・頁岩など)

(地形) 谷

(土性) 褐色森林土

(風当) 弱 (日当) 中

(土湿) 適

(緯度) 34.933514 (経度) 135.420328

図幅

1/2.5万 妙見山

(標高) 248 m

(方位) S20W

(傾斜) 26 °

(面積) 10 × 10 m<sup>2</sup>

20 23 年 10 月 18 日

群落名他

T1 22 m 70 %			T2 m %			S1 7.5 m 18 %			S2 m %			H 0.7 m 0.5 %			M m %		
階層・被度	種名	本数	階層・被度	種名	本数	階層・被度	種名	本数	階層・被度	種名	本数	階層・被度	種名	本数	階層・被度	種名	本数
T1 40	コナラ	2	S1 10	ウワミズザクラ	1	H 0.5	シキミ										
20	エドヒガン	1	5	エゴノキ	1	0.01	エゴノキ										
10	アベマキ	2	4	シキミ	1	0.01	ヤマムグラ										
						0.01	ナツフジ										
						0.01	スマレ属の一種										
	DBH(cm)					0.01	イワヒメワラビ										
	コナラ	34.6 25.3				0.01	ナキリスゲ										
	エドヒガン	27.8				0.01	タケニグサ										
	アベマキ	19.8 16.4				0.01	テイカカズラ										
						0.01	ヒサカキ										
						0.01	ヤブムラサキ										
						0.01	ダンドボロギク										
						0.01	ノキシノブ										
						0.01	コナラ										

(No. 323 )

# 植 生 調 査 票

(調査者: 松尾、岩岡 )

調査地 川西市国崎字小路地内

(地質) 丹波層群(粘板岩・頁岩など)

(地形) 斜面下凹

(土性) 褐色森林土

(風当) 中 (日当) 中

(土湿) 適

(緯度) 34.932158 (経度) 135.41835

図幅

1/2.5万 妙見山

(標高) 265 m

(方位) S45E

(傾斜) 27 °

(面積) 10 × 10 m<sup>2</sup>

20 23 年 10 月 20 日

群落名他

T1 19 m 55 % T2 13 m 30 % S1 7 m 15 % S2 m % H 0.5 m 1.5 % M m %

階層・被度	種名	本数	階層・被度	種名	本数	階層・被度	種名	本数
T1 40	クマノミズキ	2	S1 12	アワブキ	1	H 1.5	オオバノイノモトソウ	
25	カナクギノキ	2	2.5	ヤマコウバシ	1	0.01	イワヒメワラビ	
			2	キリ	1	0.01	ヤマムグラ	
						0.01	カナクギノキ	
						0.01	トラノオシダ	
	DBH(cm)					0.01	スゲ属の一種	
	クマノミズキ	24.3 16.5				0.01	コナラ	
	カナクギノキ	15.2 21.1				0.01	ヤブソテツ	
						0.01	テイカカズラ	
						0.01	ナワシログミ	
						0.01	ナツフジ	
						0.01	コバノガマズミ	
						0.01	オニドコロ	
						0.01	ヨウシュヤマゴボウ	
						0.01	ウツギ	
						0.01	カマツカ	
T2 20	カナクギノキ	1						
18	アワブキ	1						

(No. 324 )

# 植 生 調 査 票

(調査者: 松尾、岩岡 )

調査地 川西市国崎字小路地内

(地質) 丹波層群(粘板岩・頁岩など)

(地形) 斜面下

(土性) 褐色森林土

(風当) 弱 (日当) 中

(土湿) 適

(緯度) 34.932083 (経度) 135.419525

図幅 1/2.5万 妙見山

(標高) 247 m

(方位) N30E

(傾斜) 34 °

(面積) 10 × 10 m<sup>2</sup>

20 23 年 10 月 19 日

群落名他

T1 16 m 95 % T2 11 m 15 % S1 8 m 7 % S2 m % H 0.9 m 35 % M m %

階層・被度	種名	本数	階層・被度	種名	本数	階層・被度	種名	本数
T1 50	クヌギ	2	S1 4	クヌギ	1	H 0.01	サンショウ	
25	エドヒガン	1	3	マルバアオダモ	1	0.01	トラノオシダ	
20	コナラ	1				0.01	ハクサンハタザオ	
15	アベマキ	1				0.01	ノブドウ	
	DBH(cm)					0.01	シロダモ	
	クヌギ 18.9 23.2					0.01	ヒイラギ	
	エドヒガン 27.3					0.01	マルバアオダモ	
	コナラ 21.1					0.01	コナラ	
	アベマキ 15.0					0.01	ヤブムラサキ	
						0.01	リョウブ	
						0.01	ウワミズザクラ	
						0.01	クロモジ	
						0.01	サンショウ	
						0.01	オニドコロ	
						0.01	クマノミズキ	
						0.01	ヤマムグラ	
						0.01	コバノガマズミ	
T2 15	クヌギ	1				0.01	ヒサカキ	
						0.01	フジ	
						0.01	サルトリイバラ	
						0.01	ミツバアケビ	
						0.01	マタタビ	
						0.01	ノキシノブ	
						0.01	ヤマノイモ	
						0.01	アオツツラフジ	
						0.01	カマツカ	
						0.01	エゴノキ	
						0.01	アオハダ	
						0.01	ナガバタチツボスミレ	
						0.01	ヤマウルシ	
						0.01	エノキ	
			H 35	ニシノホンモンジスゲ		0.01	カナクギノキ	
			3	ヤブムラサキ		0.01	オオカナワラビ	
			0.5	クマワラビ		0.01	シキミ	
			0.05	ムラサキシキブ		0.01	ウツギ	
			0.05	ベニシダ		0.01	ケネザサ	
			0.05	オオバノイノモトソウ		0.01	イタドリ	
			0.03	シシガシラ		0.01	ヤマコウバシ	
			0.02	ヒヨドリジョウゴ		0.01	ナワシログミ	
			0.02	ツルニガクサ		0.01	アマヅル	

(No. 316 )

# 植 生 調 査 票

(調査者: 松尾、岩岡 )

調査地 川西市国崎字小路地内

(地質) 丹波層群(粘板岩・頁岩など)

(地形) 谷

(土性) 褐色森林土

(風当) 中 (日当) 中

(土湿) 適

(緯度) 34.929519 (経度) 135.420394

図幅

1/2.5万 妙見山

(標高) 266 m

(方位) N65E

(傾斜) 27 °

(面積) 10 × 10 m<sup>2</sup>

20 23 年 10 月 20 日

群落名他

T1 15 m 75 %				T2 m %				S1 6 m 35 %				S2 2 m 30 %				H 0.8 m 55 %				M m %			
階層・被度	種名	本数	%	階層・被度	種名	本数	%	階層・被度	種名	本数	%	階層・被度	種名	本数	%	階層・被度	種名	本数	%				
T1 40	クマノミズキ	3		S1 20	ムラサキシキブ	12		H 0.5	イノモトソウ														
40	エドヒガン	2		15	クサギ	6		0.5	サンショウ														
				3	ニワトコ	3		0.5	ニワトコ														
				0.5	ハンショウヅル	1		0.5	オクマワラビ														
	DBH(cm)							0.2	イノデ														
	クマノミズキ	16.6	13.3	18.2				0.1	フジ														
	エドヒガン	27.4	34.1					0.05	シュウブソウ														
								0.05	イワヒメワラビ														
								0.05	コバンノキ														
				S2 15	ムラサキシキブ	16		0.02	ノブドウ														
				10	コアカソ	38		0.02	アオミズ														
				4	クサギ	3		0.02	ヘビノネゴザ														
				3	サンショウ	4		0.02	エドヒガン														
				1	トウネズミモチ	1		0.01	ナガバタチツボスミレ														
				1	コバンノキ	1		0.01	スイカズラ														
				1	タラノキ	1		0.01	ミツバアケビ														
				0.5	ハンショウヅル	1		0.01	ノキシノブ														
				0.5	ウツギ	1		0.01	イボタノキ														
				0.5	ニワトコ	1		0.01	ナツフジ														
				0.2	ノブドウ	1		0.01	コチヂミザサ														
								0.01	コナラ														
								0.01	ボタンヅル														
								0.01	オニドコロ														
								0.01	ヤブムラサキ														
								0.01	ウツギ														
								0.01	ハナタデ														
								0.01	カラムシ														
								0.01	ノイバラ														
								0.01	アオツツラフジ														
								0.01	メヤブマオ														
				H 30	カテンソウ			0.01	オオカナワラビ														
				7	ハンショウヅル			0.01	ヒメコウゾ														
				5	クマワラビ			0.01	ヘクソカズラ														
				3	クサイチゴ			0.01	イノコヅチ														
				3	コアカソ			0.01	エノキ														
				3	ヤブソテツ			0.01	マタタビ														
				2	オオバノイノモトソウ			0.01	ダンコウバイ														
				2	ムラサキシキブ			0.01	アケビ														
				2	タラノキ			0.01	トラノオシダ														
				1	クサギ			0.01	ヤブサンザシ														



(No. 317 )

# 植 生 調 査 票

(調査者: 松尾、岩岡 )

調査地 川西市国崎字小路地内

(地質) 丹波層群(粘板岩・頁岩など)

(地形) 斜面中

(土性) 褐色森林土

(風当) 中 (日当) 中

(土湿) 適

(緯度) 34.929200 (経度) 135.419022

図幅

1/2.5万 妙見山

(標高) 350 m

(方位) S80E

(傾斜) 30 °

(面積) 10 × 10 m<sup>2</sup>

20 23 年 10 月 18 日

群落名他

T1 18 m 60 % T2 12 m 50 % S1 6 m 20 % S2 2 m 12 % H 0.8 m 10 % M m %

階層・被度	種名	本数	階層・被度	種名	本数	階層・被度	種名	本数
T1 20	エドヒガン	2	S1 9	ムラサキシキブ	7	H 0.02	ムラサキシキブ	
20	コナラ	1	5	カラスザンショウ	2	0.02	ヤブムラサキ	
20	アベマキ	1	5	エゴノキ	5	0.02	ミゾシダ	
			3	エンコウカエデ	1	0.02	シシガシラ	
	DBH(cm)					0.01	エドヒガン	
	エドヒガン	26.5 17.5				0.01	ヒサカキ	
	コナラ	22.8				0.01	ミツバアケビ	
	アベマキ	22.6				0.01	サンショウ	
						0.01	ボタンヅル	
						0.01	マルバアオダモ	
						0.01	クマワラビ	
						0.01	ヤマグワ	
						0.01	エノキ	
						0.01	クサギ	
						0.01	スイカズラ	
						0.01	カニクサ	
						0.01	エゴノキ	
T2 40	ヒノキ	4	S2 8	ムラサキシキブ	5	0.01	コナラ	
15	コナラ	1	4	サンショウ	5	0.01	サルトリイバラ	
5	エゴノキ	1	4	ヤブムラサキ	13	0.01	アオツヅラフジ	
			0.01	アオツヅラフジ	1	0.01	ノブドウ	
						0.01	ナガバタチツボスミレ	
						0.01	ヒノキ	
						0.01	アベマキ	
						0.01	ヤマムグラ	
						0.01	クロモジ	
						0.01	ナキリスゲ	
						0.01	フジ	
						0.01	カキノキ	
						0.01	クマノミズキ	
						0.01	オニドコロ	
						0.01	ヤマコウバシ	
						0.01	コチヂミザサ	
						0.01	ツユクサ	
						0.01	ニガキ	
						0.01	イノモトソウ	
			H 10	ニシノホンモンジスゲ		0.01	ナガバモミジイチゴ	
			0.05	クサイチゴ		0.01	ニワトコ	
			0.05	キヨスミヒメワラビ		0.01	ウラゲエンコウカエデ	
			0.02	ベニシダ		0.01	フモトシダ	

(No. 307 )

# 植 生 調 査 票

(調査者: 松尾、岩岡 )

調査地 川西市国崎字小路地内

(地質) 丹波層群(粘板岩・頁岩など)

(地形) 斜面下

(土性) 褐色森林土

(風当) 中 (日当) 中

(土湿) 適

(緯度) 34.929792 (経度) 135.421967

図幅

1/2.5万 妙見山

(標高) 206 m

(方位) N30E

(傾斜) 38 °

(面積) 10 × 10 m<sup>2</sup>

20 23 年 10 月 20 日

群落名他

T1 22 m 80 % T2 14 m 45 % S1 8 m 25 % S2 2 m 0.1 % H 0.6 m 0.2 % M m %

階層・被度	種名	本数	階層・被度	種名	本数	階層・被度	種名	本数
T1 70	コナラ	3	S1 10	アワブキ	3	H 0.2	アラカシ	
15	ケヤキ	1	10	アラカシ	3	0.05	マメヅタ	
15	アベマキ	1	5	リョウブ	2	0.01	イヌガヤ	
			5	ヒサカキ	2	0.01	フジ	
	DBH(cm)					0.01	コナラ	
	コナラ 27.2 17.4 39.0					0.01	リョウブ	
	ケヤキ 17.1					0.01	ヒメキシノブ	
	アベマキ 21.6					0.01	ベニシダ	
						0.01	トラノオシダ	
						0.01	シシガシラ	
						0.01	ヤマイタチシダ	
						0.01	スゲ属の一種	
						0.01	シキミ	
						0.01	アオツツラフジ	
						0.01	スズメノヤリ	
T2 40	アワブキ	3	S2 0.1	イヌガヤ	1			
12	フジ	1	0.01	ヒメキシノブ	1			

(No. 315 )

# 植 生 調 査 票

(調査者: 松尾、岩岡 )

調査地 川西市国崎字小路地内

(地質) 丹波層群(粘板岩・頁岩など)

(地形) 斜面中

(土性) 褐色森林土

(風当) 中 (日当) 中

(土湿) 適

(緯度) 34.931164 (経度) 135.423919

図幅

1/2.5万 妙見山

(標高) 138 m

(方位) N70E

(傾斜) 21 °

(面積) 10 × 10 m<sup>2</sup>

20 23 年 10 月 18 日

群落名他

T1 21 m 60 %				T2 m %				S1 4 m 4 %				S2 2 m 6 %				H 0.7 m 10 %				M m %			
階層・被度	種名	本数		階層・被度	種名	本数		階層・被度	種名	本数		階層・被度	種名	本数		階層・被度	種名	本数					
T1 60	ヒノキ	7		S1 4	ナンキンハゼ	1		H 0.01	カタバミ			H 0.01	ススキ			H 0.01	チチコグサモドキ						
												H 0.01	ヘビイチゴ			H 0.01	ヤブタビラコ						
												H 0.01	カニクサ			H 0.01	ヒサカキ						
	DBH(cm)											H 0.01	コバノガマズミ			H 0.01	ミツバアケビ						
	ヒノキ	25.1 27.9 27.3 26.3										H 0.01	ナンキンハゼ			H 0.01	ナンキンハゼ						
		22.0 29.9 23.0										H 0.01	ナツフジ			H 0.01	タケニグサ						
												H 0.01	ダンドボロギク			H 0.01	コハシゴシダ						
												H 0.01	ケチチミザサ			H 0.01	ケチチミザサ						
												H 0.01	クマノミズキ			H 0.01	クマノミズキ						
												H 0.01	アベマキ			H 0.01	アベマキ						
												H 0.01	アカメガシワ			H 0.01	アカメガシワ						
												H 0.01	カラスザンショウ			H 0.01	カラスザンショウ						
												H 0.01	アマヅル			H 0.01	アマヅル						
												H 0.01	タツナミソウ属の一種			H 0.01	タツナミソウ属の一種						
												H 0.01	ナガバタチツボスミレ			H 0.01	ナガバタチツボスミレ						
												H 0.01	アオツツラフジ			H 0.01	アオツツラフジ						
												H 0.01	スマレ属の一種			H 0.01	スマレ属の一種						
												H 0.01	カナクギノキ			H 0.01	カナクギノキ						
												H 0.01	ネムノキ			H 0.01	ネムノキ						
												H 0.01	エノキ			H 0.01	エノキ						
												H 0.01	ムクノキ			H 0.01	ムクノキ						
												H 0.01	ヘクソカズラ			H 0.01	ヘクソカズラ						
												H 0.01	ベニバナボロギク			H 0.01	ベニバナボロギク						
												H 0.01	ソヨゴ			H 0.01	ソヨゴ						
												H 0.01	オニドコロ			H 0.01	オニドコロ						
												H 0.01	マツカゼソウ			H 0.01	マツカゼソウ						
												H 0.01	クサイチゴ			H 0.01	クサイチゴ						
												H 0.01	ナガバモミジイチゴ			H 0.01	ナガバモミジイチゴ						
												H 0.01	サルトリイバラ			H 0.01	サルトリイバラ						
												H 0.01	ホラシノブ			H 0.01	ホラシノブ						
												H 0.01	スギ			H 0.01	スギ						
												H 0.01	ケネザサ			H 0.01	ケネザサ						
												H 0.01	ノブドウ			H 0.01	ノブドウ						

