

平成23年度

ごみ処理事業年報

猪名川上流広域ごみ処理施設組合

1997年 3月 20日

1997年 3月 20日

1997年 3月 20日

# 目次

## I. 総括

- 1. 組合組織・・・・・・・・・・・・・・・・・・ 3
- 2. 構成市町の人口及び世帯数・・・・・・・・・・ 3
- 3. 決算の状況・・・・・・・・・・・・・・・・・・ 4
- 4. ごみ処理業務の概要・・・・・・・・・・・・・・・・ 5

## II. ごみ搬入状況

- 1. ごみ搬入量
  - 1-1 ごみ搬入量実績・・・・・・・・・・・・・・・・ 11
- 2. ごみ質
  - 2-1 ごみの性状分析・・・・・・・・・・・・・・・・ 14

## III. 施設稼動状況

- 1. 焼却施設稼動状況
  - 1-1 ごみ焼却実績・・・・・・・・・・・・・・・・ 17
  - 1-2 熔融処理実績・・・・・・・・・・・・・・・・ 18
  - 1-3 焼却施設からの搬出実績・・・・・・・・・・ 19
  - 1-4 管理薬剤使用（購入）実績・・・・・・・・ 20
- 2. ボイラー・タービンの状況
  - 2-1 ボイラー運転状況・・・・・・・・・・・・・・・・ 21
  - 2-2 タービン稼動状況・・・・・・・・・・・・・・・・ 23
- 3. 排出源分析
  - 3-1 大気質（排ガス測定）・・・・・・・・・・ 24
  - 3-2 水質（下水道放流）・・・・・・・・・・ 27
  - 3-3 水質（雨水）・・・・・・・・・・・・・・・・ 31
  - 3-4 水質（盛土浸透水）・・・・・・・・・・ 33
  - 3-5 灰の性状分析・・・・・・・・・・・・・・・・ 34
  - 3-6 処分対象物の試験・・・・・・・・・・ 35
- 4. 資源処理状況
  - 4-1 リサイクルプラザ運転実績・・・・・・・・ 38
  - 4-2 リサイクルプラザからの搬出実績・・・・ 39
- 5. 電気・ガス・上下水使用実績
  - 5-1 電力使用実績・・・・・・・・・・・・・・・・ 40
  - 5-2 ガス使用実績・・・・・・・・・・・・・・・・ 41

5-3 上水・下水使用実績	42
6. 不適合事象	
6-1 不適合事象	43

#### IV. 啓発の状況

1. 啓発施設の活動状況	46
2. 広報紙発行状況	47

#### V. その他

1. 施設概要	50
2. 施設建設に係る経緯等	53



# I. 総括



## 1. 組合組織

### (1) 構成市町

兵庫県川西市、同猪名川町、大阪府豊能町、同能勢町

### (2) 執行機関

管理者 大塩民生：川西市長  
副管理者 福田長治：猪名川町長  
池田勇夫：豊能町長  
中 和博：能勢町長  
会計管理者 川西市会計管理者

### (3) 議会

議員定数 18人  
議員構成 構成市町議会の議員から、川西市9人、猪名川町、豊能町及び能勢町各3人  
議長 梶田忠勝(～23.11.)：川西市、黒田美智(23.11.～)：川西市  
副議長 西谷八郎治(～23.11.)：猪名川町、永並 啓(23.11.～)：豊能町

### (4) 監査委員

代表監査委員 中西倭夫：川西市  
監査委員(議会選出)  
永並 啓(～23.11.)：豊能町、谷 義樹(23.11.～)：能勢町

### (5) 公平委員会

委員長 田口数雄：豊能町  
委員 井谷文志：猪名川町  
委員 平田啓二：能勢町

### (6) 職員数

所属別職員数	人
事務局長	1
総務課	5
施設管理課	10

市町別派遣職員数	人
川西市	13
猪名川町	1
豊能町	1
能勢町	1

職種別職員数	人
事務職	6
化学技術職	1
電気技術職	2
機械技術職	2
技能職	5

## 2. 構成市町の人口及び世帯数

市町名	人口(人)	世帯数
川西市	160,617	67,391
猪名川町	32,370	11,939
豊能町	22,621	8,839
能勢町	11,897	4,683
計	227,505	92,852

※平成24年3月31日現在



### 3. 決算の状況

歳入決算の款別節別集計表

(単位：千円)

款	項	目	節	金額	構成比 (%)
01. 分担金及び負担金	01. 負担金	01. 市町負担金	01. 市町負担金	2,201,125	84.3
02. 使用料及び手数料	01. 使用料	01. 施設使用料	01. 施設使用料	162	0.0
		02. 公有財産使用料	01. 公有財産使用料	43	0.0
	02. 手数料	01. ごみ処理手数料	01. ごみ処理手数料	137,194	5.3
		02. 情報公開手数料	01. 情報公開手数料	1	0.0
03. 繰越金	01. 繰越金	01. 繰越金	108,447	4.2	
04. 諸収入	01. 預金利子	01. 預金利子	01. 預金利子	89	0.0
	02. 雑入	01. 雑入	01. 雑入	160,553	6.2
合計				2,607,614	100.0

※各項目の合計と計欄の数値については、端数処理のため一致しないことがある。

分担金及び負担金の積算内訳

(単位：千円)

市町名	負担金額	負担金内訳			
		施設管理経費		公債費	過年度繰越金等調整額
		負担割合	金額		
川西市	1,493,407	71.02%	838,802	654,598	7
猪名川町	340,882	15.10%	178,344	162,421	117
豊能町	229,970	8.54%	100,864	129,188	△ 82
能勢町	136,866	5.34%	63,069	73,839	△ 42
計	2,201,125	100.00%	1,181,079	1,020,046	0

※施設管理経費の負担割合は、可燃ごみ比率で算定し、平成22年9月から平成23年8月の可燃ごみ量と剪定枝量の合計の按分となっている。

(平成23年4月～平成24年3月の可燃ごみ比率による負担割合は川西市71.09%、猪名川町15.07%、豊能町8.49%、能勢町5.35%となり、平成24年度負担金で調整する。)

歳出決算の款別節別集計表

(単位：千円)

款	01. 議会費	02. 総務費	03. 衛生費	04. 公債費	総計	構成比 (%)
01. 報酬	1,096	375	6,784	0	8,255	0.3
04. 共済費	0	0	501	0	501	0.0
08. 報償費	0	819	0	0	819	0.1
09. 旅費	0	59	98	0	157	0.0
11. 需用費	23	5,623	329,541	0	335,187	13.2
12. 役務費	12	5,504	1,069	0	6,585	0.3
13. 委託料	412	10,024	987,547	0	997,983	39.5
14. 使用料及び賃借料	0	3,760	0	0	3,760	0.1
15. 工事請負費	0	0	0	0	0	0.0
18. 備品購入費	0	0	192	0	192	0.0
19. 負担金、補助及び交付金	0	60,344	96,890	0	157,234	6.2
23. 償還金、利子及び割引料	0	0	0	1,020,045	1,020,045	40.3
27. 公課費	0	0	0	0	0	0.0
総計	1,543	86,508	1,422,622	1,020,045	2,530,718	100.0

※各項目の合計と総計欄の数値については、端数処理のため一致しないことがある。



#### 4. ごみ処理業務の概要

##### ごみ搬入量

	H23年度							H22年度		H21年度
	構成市町別搬入量				搬入量計	日平均	前年度対比	搬入量計	前年度対比	搬入量計
	川西市	猪名川町	豊能町	能勢町						
可燃ごみ	37,402.89	7,947.46	4,506.79	2,817.05	52,674.19	144.31	580.71	52,093.48	△ 203.09	52,296.57
プラスチック製容器包装	1,607.90	302.12	227.01	87.89	2,224.93	6.10	△ 117.44	2,342.37	△ 364.82	2,707.19
缶類	277.68	61.75	54.02	53.26	446.70	1.22	△ 35.91	482.61	△ 45.64	528.25
ペットボトル	168.76	35.09	33.65	19.29	256.80	0.70	△ 27.64	284.44	△ 13.20	271.24
ビン類	1,175.18	217.73	172.31	95.06	1,660.28	4.55	△ 3.80	1,664.08	△ 1.99	1,666.07
紙・布類	9.31	3.80	0.73	9.37	23.21	0.06	△ 10.87	34.08	11.55	22.53
粗ごみ	882.25	410.93	173.55	123.60	1,590.33	4.36	100.71	1,489.62	155.73	1,333.89
大型ごみ	2,778.38	237.12	94.08	178.06	3,287.64	9.01	△ 574.73	3,862.37	564.55	3,297.82
蛍光灯	21.06	3.99	2.94	1.91	29.90	0.08	△ 4.46	34.36	0.59	33.77
乾電池	22.13	7.49	3.99	2.42	36.02	0.10	△ 3.82	39.84	△ 1.84	41.68
剪定枝	344.50	57.00	1.45	22.36	425.31	1.17	△ 30.76	456.07	227.08	228.99
搬入量計	44,690.05	9,284.48	5,270.52	3,410.26	62,655.31	171.66	△ 128.01	62,783.32	355.32	62,428.00
日平均	122.44	25.44	14.44	9.34	171.66			172.01		171.04
(下段:ごみ処理基本計画予測値)	(139.60)	(27.00)	(21.00)	(12.30)	(199.90)			(198.60)		(197.30)

##### 焼却施設の処理量

	可燃ごみ搬入量			ごみ焼却量			溶融処理量		
	搬入量	粗大ごみ残渣等	計	1号炉	2号炉	計	1号炉	2号炉	計
H23年度	53,099.50	4,483.70	57,583.20	29,591.78	27,672.27	57,264.05	2,307.40	2,504.74	4,812.14
前年度対比	549.95	△ 373.60	176.35	△ 275.35	1,008.11	732.76	△ 101.76	514.08	412.32
H22年度	52,549.55	4,857.30	57,406.85	29,867.13	26,664.16	56,531.29	2,409.16	1,990.66	4,399.82
前年度対比	23.99	785.00	808.99	455.06	△ 2,267.16	△ 1,812.10	70.04	△ 325.79	△ 255.75
H21年度	52,525.56	4,072.30	56,597.86	29,412.07	28,931.32	58,343.39	2,339.12	2,316.45	4,655.57

##### 焼却施設のごみ処理量

(単位:トン)

	総量	日平均
H23年度	57,264.05	156.46
前年度対比	732.76	1.58
H22年度	56,531.29	154.88
前年度対比	△ 1,812.10	(4.96)
H21年度	58,343.39	159.84

##### リサイクルプラザのごみ処理量

(単位:トン)

	総量	日平均
H23年度	9,981.12	27.27
前年度対比	△ 708.72	(2.02)
H22年度	10,689.84	29.29
前年度対比	558.41	1.53
H21年度	10,131.43	27.76

##### 焼却施設からの搬出量

	H23年度			H22年度			H21年度		
	総量	日平均	前年度対比	総量	日平均	前年度対比	総量	日平均	前年度対比
溶融スラグ	3,732.01	10.22	150.86	3,581.15	9.81	57.28	3,523.87	9.65	
溶融飛灰固化物	836.34	2.29	33.63	802.71	2.20	△ 17.12	819.83	2.25	
大塊物	450.90	1.24	△ 50.15	501.05	1.37	△ 109.47	610.52	1.67	
磁性灰	631.83	1.73	△ 63.13	694.96	1.90	△ 133.15	828.11	2.27	
溶融メタル	95.46	0.26	59.94	35.52	0.10	18.72	16.80	0.05	
計	5,746.54	15.74	131.15	5,615.39	15.38	△ 183.74	5,799.13	15.89	

##### リサイクルプラザからの搬出量

	H23年度			H22年度			H21年度		
	総量	日平均	前年度対比	総量	日平均	前年度対比	総量	日平均	前年度対比
プラスチック製容器包装	2178.59	5.97	△ 109.15	2,287.74	6.27	△ 128.44	2,416.18	6.62	
ペットボトル	239.44	0.66	△ 21.04	260.48	0.71	7.86	252.62	0.69	
鉄缶	332.46	0.91	△ 12.66	345.12	0.95	△ 32.65	377.77	1.03	
アルミ缶	105.54	0.29	△ 7.70	113.24	0.31	△ 15.96	129.20	0.35	
破砕鉄	400.33	1.10	△ 46.37	446.70	1.22	△ 23.41	470.11	1.29	
破砕アルミ	21.05	0.06	△ 6.51	27.56	0.08	△ 7.59	35.15	0.10	
電線・大塊金属等	65.54	0.18	△ 18.23	83.77	0.23	20.86	62.91	0.17	
茶ビン	432.05	1.18	△ 9.25	441.30	1.21	2.59	438.71	1.20	
無色ビン	836.68	2.29	△ 31.25	867.93	2.38	6.88	861.05	2.36	
その他ビン	370.62	1.02	△ 1.28	371.90	1.02	△ 13.56	385.46	1.06	
乾電池	39.75	0.11	△ 4.44	44.19	0.12	1.20	42.99	0.12	
蛍光灯	27.36	0.07	△ 3.43	30.79	0.08	1.74	29.05	0.08	
紙類	14.39	0.04	△ 2.61	17.00	0.05	4.83	12.17	0.03	
古布類	2.90	0.01	1.38	1.52	0.00	1.52	0.00	0.00	
陶磁器類	327.06	0.90	△ 5.72	332.78	0.91	160.86	171.92	0.47	
家電品	5.16	0.01	△ 1.07	6.23	0.02	3.97	2.26	0.01	
廃消火器	0.53	0.00	0.07	0.46	0.00	0.20	0.26	0.00	
廃バッテリー	0.49	0.00	△ 1.63	2.12	0.01	2.12	0.00	0.00	
廃パソコン	0.13	0.00	△ 0.06	0.19	0.00	0.19	0.00	0.00	
廃タイヤ	7.26	0.02	4.73	2.53	0.01	2.53	0.00	0.00	
廃シンナー	0.09	0.00							
計	5407.42	14.81	△ 276.22	5,683.55	15.57	△ 4.26	5,687.81	15.58	



ごみ処理手数料収入の状況

	H23年度			H22年度			H21年度	
	搬入量	収入額	前年度対比(円)	搬入量	収入額	前年度対比(円)	搬入量	収入額
許可業者(25業者)	15,537.82	124,281,520	87,840	15,524.21	124,193,680	△ 897,440	15,636.39	125,091,120
自己搬入(延べ5,165件)	1,614.05	12,912,400	1,686,960	1,403.18	11,225,440	2,078,720	1,143.34	9,146,720
計	17,151.87	137,193,920	1,774,800	16,927.39	135,419,120	1,181,280	16,779.73	134,237,840

※処理手数料は10kgあたり80円

有価物売却収入の状況

	H23年度			H22年度			H21年度	
	売払量	収入額	前年度対比(円)	売払量	収入額	前年度対比(円)	売払量	収入額
鉄 缶	332.46	9,982,153	1,607,563	345.12	8,374,590	2,044,740	377.77	6,329,850
アルミ缶	105.54	13,524,220	2,553,520	113.24	10,970,700	2,765,800	129.20	8,204,900
破 碎 鉄	400.33	12,361,285	△ 1,714,468	446.70	14,075,753	6,912,738	470.11	7,163,015
破 碎 アルミ	21.05	3,110,300	2,230,480	27.56	879,820	345,295	35.15	534,525
電線・大塊金属等	65.54	4,368,745	1,839,324	83.77	2,529,421	1,569,546	62.91	959,875
茶 色 ビ ン	432.05	408,285	△ 240,426	441.30	648,711	△ 42,258	438.71	690,969
無 色 ビ ン	836.68	1,317,770	△ 869,414	867.93	2,187,184	198,159	861.05	1,989,025
段ボール・雑誌類	14.39	122,315	54,315	17.00	68,000	△ 5,020	12.17	73,020
古 布 類	2.90	11,600	10,840	1.52	760	760	0.00	0
溶 融 メ タ ル	95.46	23,053,590	23,009,200	35.52	44,390	△ 132,010	16.80	176,400
廃 バ ッ テ リ ー	0.49	24,500	△ 15,780	2.12	40,280	40,280	0.00	0
計	2,306.89	68,284,763	28,465,154	2,379.66	39,819,609	13,698,030	2,403.87	26,121,579

※端数処理を行なっているため計が合わない場合があります。

売電事業状況

発電機 5,000kW 1基

	H23年度		H22年度		H21年度	
		前年度対比		前年度対比		
発 電 量	22,762,830 kWh	135,960kwh	22,626,870 kWh	1,167,730kwh	21,459,140 kWh	
売 電 量	7,798,233 kWh	147,479kwh	7,650,754 kWh	747,729kwh	6,903,025 kWh	
売 電 率	34.25 %	0.44%	33.81 %	1.64%	32.17 %	
売 電 収 入	61,592,521 円	2,065,916円	59,526,605 円	△ 1,975,682円	61,502,287 円	
売電単価	重負荷時間帯	12.23 円	0.36円	11.87 円	△ 0.86円	12.73 円
	昼間時間帯	8.43 円	0.12円	8.31 円	△ 1.07円	9.38 円
	夜間時間帯	6.45 円	0.11円	6.34 円	△ 1.07円	7.41 円

「重負荷時間」： 毎年7月1日から9月30日までの期間の毎日午前10時から午後5時までの時間

(日曜日及び関西電力が指定する時間を除く)

「昼間時間」： 毎日午前8時から午後10時までの時間

(「重負荷時間」および日曜日及び関西電力が指定する時間を除く)

「夜間時間」： 「重負荷時間」および「昼間時間」以外の時間

容器包装リサイクル拠出金の状況

(単位:トン、円)

	再商品合理化化拠出金				有償入札拠出金	
	プラスチック製容器包装		ペットボトル		ペットボトル	
	搬出量	金額	搬出量	金額	搬出量	金額
H23年度	2,287.74	14,569,648	260.48	468,657	239.44	12,656,524
前年度対比	△ 128.44	△ 2,841,323	7.86	337,862	△ 21.04	5,013,547
H22年度	2,416.18	17,410,971	252.62	130,795	260.48	7,642,977
前年度対比	2,331.18	16,957,696	252.62	130,795	7.86	5,468,818
H21年度	85.00	453,275			252.62	2,174,159

※再商品合理化化拠出金にかかる搬出量は、前年度実績値です。

炉稼働日数

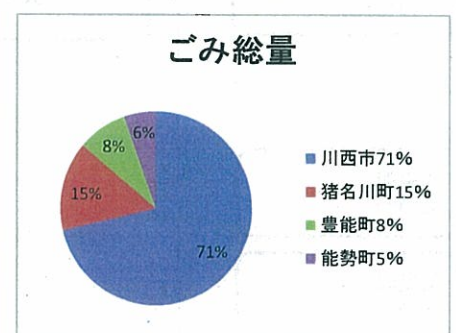
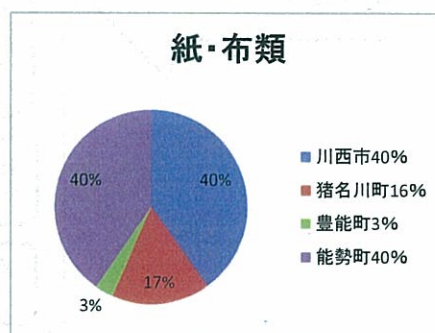
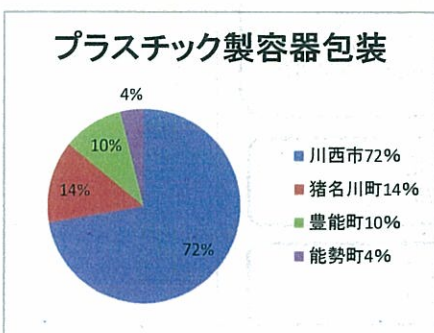
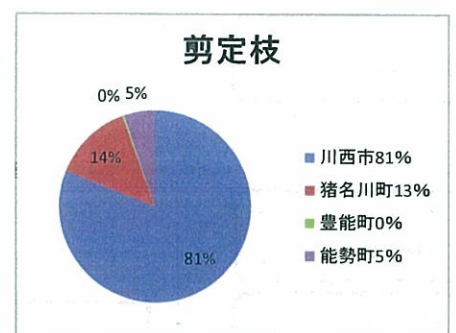
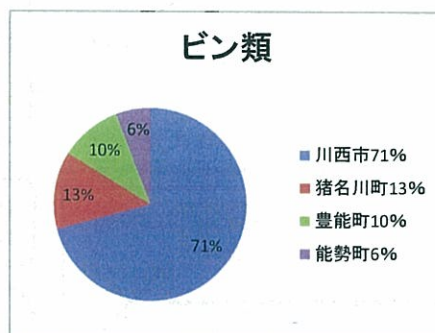
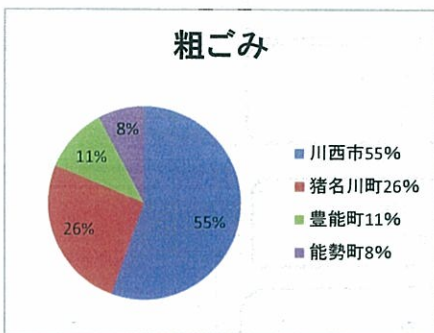
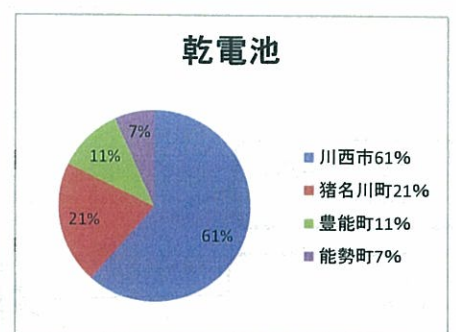
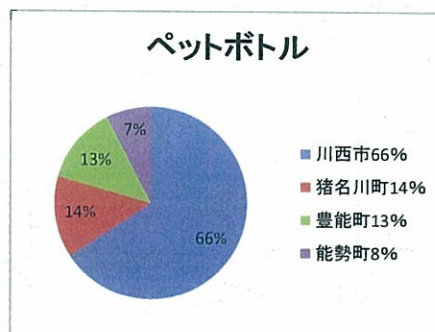
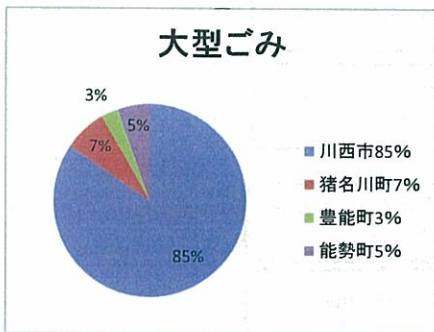
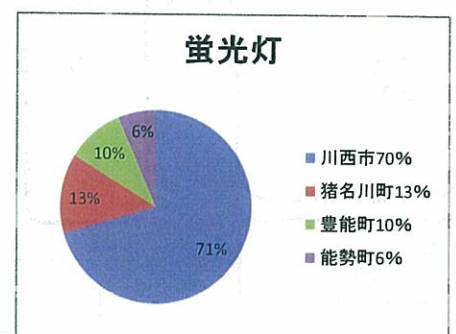
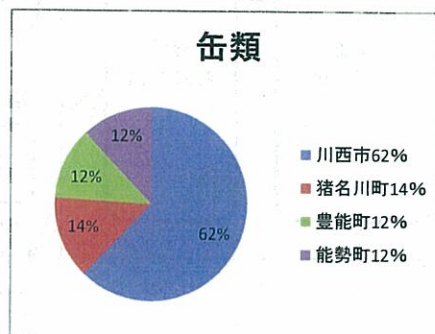
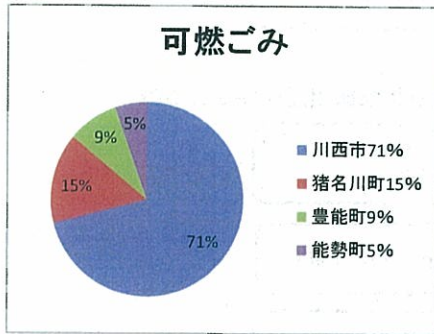
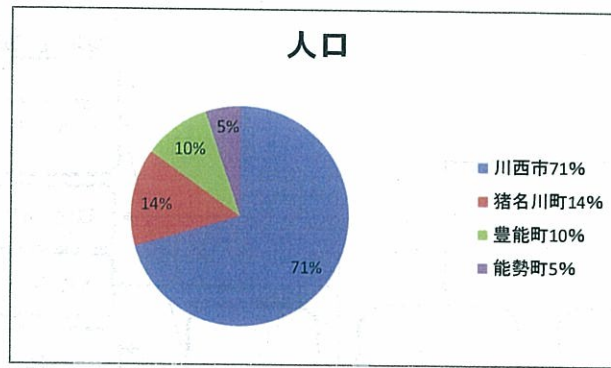
焼却炉

	H23年度		H22年度		H21年度
		前年度対比		前年度対比	
1号炉稼働日数	263	1	262	4	258
2号炉稼働日数	247	15	232	△ 25	257
計	510	16	494	△ 21	515

溶融炉

	H23年度		H22年度		H21年度
		前年度対比		前年度対比	
1号炉稼働日数	132	△ 21	153	10	143
2号炉稼働日数	153	22	131	△ 12	143
計	285	1	284	△ 2	286

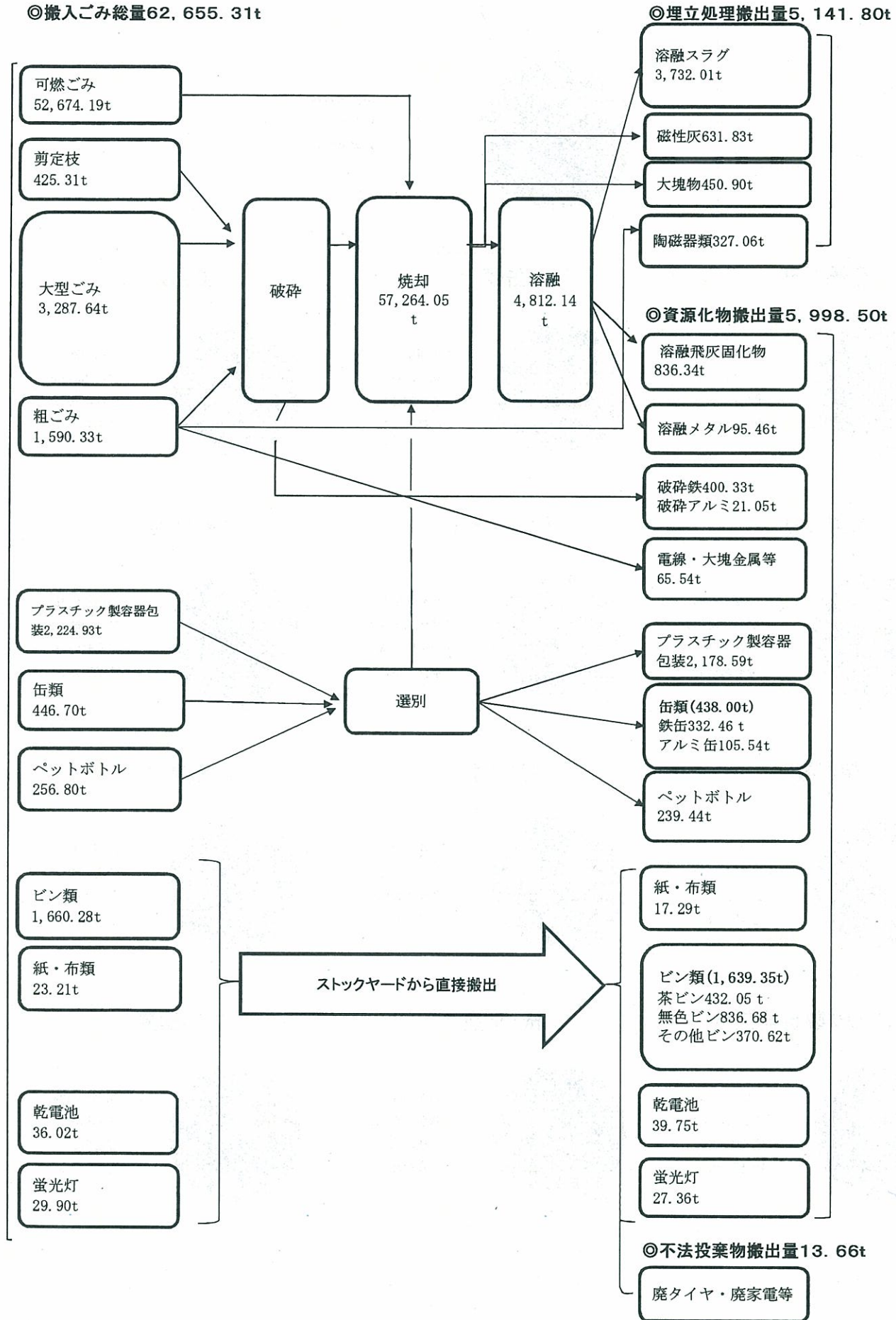
構成市町のごみ種別の搬入割合





ごみ処理のフロー

◎搬入ごみ総量62,655.31t





## Ⅱ. ごみ搬入状況

民知天監之在也

# 1 ごみ搬入量

## 1-1 ごみ搬入量実績

	1市3町				川西市				
	搬入台数 (台)	搬入量 (t)	搬入者別 構成割合	ごみ別構 成割合	搬入台数 (台)	搬入量 (t)	搬入者別 構成割合	ごみ別構 成割合	市町別 搬入割合
可燃ごみ	35,268	52,674.19	100.00%	84.07%	24,213	37,402.89	100.00%	59.70%	71.01%
市・町扱い	20,792	36,250.90	68.82%	80.84%	14,371	25,529.27	68.25%	79.71%	70.42%
許可業者	12,476	15,102.62	28.67%	96.97%	8,667	11,129.06	29.75%	97.85%	73.69%
直接搬入	2,000	1,320.67	2.51%	59.05%	1,175	744.56	1.99%	57.70%	56.38%
プラスチック製容器包装	5,741	2,224.93	100.00%	3.55%	4,615	1,607.90	100.00%	2.57%	72.27%
市・町扱い	5,689	2,213.01	99.46%	4.93%	4,599	1,602.83	99.68%	5.00%	72.43%
許可業者	5	1.12	0.05%	0.01%	1	0.15	0.01%	0.00%	13.39%
直接搬入	47	10.80	0.49%	0.48%	15	4.92	0.31%	0.38%	45.56%
缶類	1,514	446.70	100.00%	0.71%	1,001	277.68	100.00%	0.44%	62.16%
市・町扱い	1,412	422.02	94.48%	0.94%	988	274.49	98.85%	0.86%	65.04%
許可業者	92	21.17	4.74%	0.14%	11	2.16	0.78%	0.02%	10.20%
直接搬入	10	3.51	0.79%	0.16%	2	1.03	0.37%	0.08%	29.34%
ペットボトル	1,928	256.80	100.00%	0.41%	1,400	168.76	100.00%	0.27%	65.72%
市・町扱い	1,920	255.44	99.47%	0.57%	1,400	168.76	100.00%	0.53%	66.07%
許可業者	0	0.00	0.00%	0.00%	0	0.00	0.00%	0.00%	0.00%
直接搬入	8	1.36	0.53%	0.06%	0	0.00	0.00%	0.00%	0.00%
ビン類	2,901	1,660.28	100.00%	2.65%	2,309	1,175.18	100.00%	1.88%	70.78%
市・町扱い	2,701	1,588.62	95.68%	3.54%	2,204	1,129.56	96.12%	3.53%	71.10%
許可業者	188	69.46	4.18%	0.45%	103	45.19	3.85%	0.40%	65.06%
直接搬入	12	2.20	0.13%	0.10%	2	0.43	0.04%	0.03%	19.55%
紙・布	148	23.21	100.00%	0.04%	61	9.31	100.00%	0.01%	40.11%
市・町扱い	9	0.00	0.00%	0.00%	4	0.00	0.00%	0.00%	0.00%
許可業者	2	0.52	2.24%	0.00%	1	0.40	4.30%	0.00%	76.92%
直接搬入	137	22.69	97.76%	1.01%	56	8.91	95.70%	0.69%	39.27%
蛍光灯		29.90	100.00%	0.05%		21.06	100.00%	0.03%	70.44%
市・町扱い	-	29.20	97.66%	0.07%	-	20.63	97.96%	0.06%	70.66%
許可業者	-	0.54	1.81%	0.00%	-	0.40	1.90%	0.00%	74.07%
直接搬入	-	0.16	0.54%	0.01%	-	0.03	0.14%	0.00%	18.75%
乾電池		36.02	100.00%	0.06%		22.13	100.00%	0.04%	61.44%
市・町扱い	-	35.42	98.33%	0.08%	-	21.66	97.88%	0.07%	61.15%
許可業者	-	0.00	0.00%	0.00%	-	0.00	0.00%	0.00%	0.00%
直接搬入	-	0.60	1.67%	0.03%	-	0.47	2.12%	0.04%	78.33%
粗ごみ	3,407	1,590.33	100.00%	2.54%	2,003	882.25	100.00%	1.41%	55.48%
市・町扱い	2,017	1,304.28	82.01%	2.91%	1,506	755.07	85.58%	2.36%	57.89%
許可業者	631	165.32	10.40%	1.06%	312	82.09	9.30%	0.72%	49.66%
直接搬入	759	120.73	7.59%	5.40%	185	45.09	5.11%	3.49%	37.35%
大型ごみ	6,853	3,287.64	100.00%	5.25%	4,655	2,778.38	100.00%	4.43%	84.51%
市・町扱い	4,685	2,745.02	83.50%	6.12%	4,045	2,523.85	90.84%	7.88%	91.94%
許可業者	189	97.10	2.95%	0.62%	89	43.85	1.58%	0.39%	45.16%
直接搬入	1,979	445.52	13.55%	19.92%	521	210.68	7.58%	16.33%	47.29%
剪定枝	815	425.31	100.00%	0.68%	467	344.50	100.00%	0.55%	81.00%
市・町扱い	222	0.00	0.00%	0.00%	221	0.00	0.00%	0.00%	0.00%
許可業者	335	117.02	27.51%	0.75%	78	70.27	20.40%	0.62%	60.05%
直接搬入	258	308.29	72.49%	13.78%	168	274.23	79.60%	21.25%	88.95%
合計	58,724	62,655.31			40,724	44,690.05			



	猪名川町					豊能町				
	搬入台数 (台)	搬入量 (t)	搬入者別 構成割合	ごみ別構 成割合	市町別 搬入割合	搬入台数 (台)	搬入量 (t)	搬入者別 構成割合	ごみ別構 成割合	市町別 搬入割合
可燃ごみ	5,000	7,947.46	21.25%	12.68%	15.09%	3,262	4,506.79	12.05%	7.19%	8.56%
市・町扱い	2,975	5,682.02	15.19%	83.33%	15.67%	2,098	3,604.85	9.64%	84.22%	9.94%
許可業者	1,806	2,092.54	5.59%	95.44%	13.86%	1,079	809.39	2.16%	96.06%	5.36%
直接搬入	219	172.90	0.46%	63.22%	13.09%	85	92.55	0.25%	62.57%	7.01%
プラスチック製容器包装	426	302.12	18.79%	0.48%	13.58%	324	227.01	14.12%	0.36%	10.20%
市・町扱い	413	298.90	18.59%	4.38%	13.51%	323	225.40	14.02%	5.27%	10.19%
許可業者	1	0.93	0.06%	0.04%	83.04%	0	0.00	0.00%	0.00%	0.00%
直接搬入	12	2.29	0.14%	0.84%	21.20%	1	1.61	0.10%	1.09%	14.91%
缶類	187	61.75	22.24%	0.10%	13.82%	134	54.02	19.45%	0.09%	12.09%
市・町扱い	183	61.01	21.97%	0.89%	14.46%	121	51.06	18.39%	1.19%	12.10%
許可業者	0	0.00	0.00%	0.00%	0.00%	12	2.06	0.74%	0.24%	9.73%
直接搬入	4	0.74	0.27%	0.27%	21.08%	1	0.90	0.32%	0.61%	25.64%
ペットボトル	146	35.09	20.79%	0.06%	13.66%	271	33.65	19.94%	0.05%	13.11%
市・町扱い	146	35.09	20.79%	0.51%	13.74%	270	33.40	19.79%	0.78%	13.08%
許可業者	0	0.00	0.00%	0.00%	0.00%	0	0.00	0.00%	0.00%	0.00%
直接搬入	0	0.00	0.00%	0.00%	0.00%	1	0.25	0.15%	0.17%	18.38%
ビン類	208	217.73	18.53%	0.35%	13.11%	196	172.31	14.66%	0.28%	10.38%
市・町扱い	202	213.65	18.18%	3.13%	13.45%	160	166.85	14.20%	3.90%	10.50%
許可業者	4	3.75	0.32%	0.17%	5.40%	35	5.05	0.43%	0.60%	7.27%
直接搬入	2	0.33	0.03%	0.12%	15.00%	1	0.41	0.03%	0.28%	18.64%
紙・布	25	3.80	40.82%	0.01%	16.37%	10	0.73	7.84%	0.00%	3.15%
市・町扱い	3	0.00	0.00%	0.00%	0.00%	0	0.00	0.00%	0.00%	0.00%
許可業者	1	0.12	1.29%	0.01%	23.08%	0	0.00	0.00%	0.00%	0.00%
直接搬入	21	3.68	39.53%	1.35%	16.22%	10	0.73	7.84%	0.49%	3.22%
蛍光灯	44	3.99	18.94%	0.01%	13.34%		2.94	13.94%	0.00%	9.82%
市・町扱い	44	3.99	18.94%	0.06%	13.66%	-	2.88	13.65%	0.07%	9.85%
許可業者	0	0.00	0.00%	0.00%	0.00%	-	0.00	0.00%	0.00%	0.00%
直接搬入	0	0.00	0.00%	0.00%	0.00%	-	0.06	0.28%	0.04%	37.50%
乾電池	55	7.49	33.83%	0.01%	20.79%		3.99	18.01%	0.01%	11.07%
市・町扱い	55	7.49	33.83%	0.11%	21.14%	-	3.99	18.01%	0.09%	11.25%
許可業者	0	0.00	0.00%	0.00%	0.00%	-	0.00	0.00%	0.00%	0.00%
直接搬入	0	0.00	0.00%	0.00%	0.00%	-	0.00	0.00%	0.00%	0.00%
粗ごみ	641	410.93	46.58%	0.66%	25.84%	234	173.55	19.67%	0.28%	10.91%
市・町扱い	305	353.43	40.06%	5.18%	27.10%	127	148.28	16.81%	3.46%	11.37%
許可業者	209	41.02	4.65%	1.87%	24.81%	35	16.90	1.92%	2.01%	10.22%
直接搬入	127	16.48	1.87%	6.03%	13.65%	72	8.37	0.95%	5.66%	6.93%
大型ごみ	804	237.12	8.53%	0.38%	7.21%	443	94.08	3.39%	0.15%	2.86%
市・町扱い	415	162.80	5.86%	2.39%	5.93%	156	43.32	1.56%	1.01%	1.58%
許可業者	12	7.74	0.28%	0.35%	7.97%	15	9.18	0.33%	1.09%	9.45%
直接搬入	377	66.58	2.40%	24.34%	14.94%	272	41.58	1.50%	28.11%	9.33%
剪定枝	295	57.00	16.55%	0.09%	13.40%	12	1.45	0.42%	0.00%	0.34%
市・町扱い	0	0.00	0.00%	0.00%	0.00%	0	0.00	0.00%	0.00%	0.00%
許可業者	256	46.50	13.50%	2.12%	39.74%	0	0.00	0.00%	0.00%	0.00%
直接搬入	39	10.50	3.05%	3.84%	3.41%	12	1.45	0.42%	0.98%	0.47%
合計	7,831	9,284.48				4,886	5,270.52			



	能勢町				
	搬入台数 (台)	搬入量 (t)	搬入者別 構成割合	ごみ別構 成割合	市町別 搬入割合
可燃ごみ	2,793	2,817.05	7.53%	4.50%	5.35%
市・町扱い	1,348	1,434.76	3.84%	83.45%	3.96%
許可業者	924	1,071.63	2.87%	91.90%	7.10%
直接搬入	521	310.66	0.83%	59.20%	23.52%
プラスチック製容器包装	376	87.89	5.47%	0.14%	3.95%
市・町扱い	354	85.87	5.34%	4.99%	3.88%
許可業者	3	0.04	0.00%	0.00%	3.57%
直接搬入	19	1.98	0.12%	0.38%	18.33%
缶類	192	53.26	19.18%	0.08%	11.92%
市・町扱い	120	35.47	12.77%	2.06%	8.40%
許可業者	69	16.95	6.10%	1.45%	80.07%
直接搬入	3	0.84	0.30%	0.16%	23.93%
ペットボトル	111	19.29	11.43%	0.03%	7.51%
市・町扱い	104	18.18	10.77%	1.06%	7.12%
許可業者	0	0.00	0.00%	0.00%	0.00%
直接搬入	7	1.11	0.66%	0.21%	81.62%
ビン類	188	95.06	8.09%	0.15%	5.73%
市・町扱い	135	78.56	6.68%	4.57%	4.94%
許可業者	46	15.47	1.32%	1.33%	22.27%
直接搬入	7	1.03	0.09%	0.20%	46.82%
紙・布	52	9.37	100.64%	0.01%	40.37%
市・町扱い	2	0.00	0.00%	0.00%	0.00%
許可業者	0	0.00	0.00%	0.00%	0.00%
直接搬入	50	9.37	100.64%	1.79%	41.30%
蛍光灯	26	1.91	9.08%	0.00%	6.40%
市・町扱い	24	1.70	8.08%	0.10%	5.83%
許可業者	2	0.14	0.66%	0.01%	25.93%
直接搬入	0	0.07	0.33%	0.01%	43.75%
乾電池	24	2.42	10.92%	0.00%	6.71%
市・町扱い	24	2.29	10.34%	0.13%	6.46%
許可業者	0	0.00	0.00%	0.00%	0.00%
直接搬入	0	0.13	0.59%	0.02%	21.67%
粗ごみ	529	123.60	14.01%	0.20%	7.77%
市・町扱い	79	47.50	5.38%	2.76%	3.64%
許可業者	75	25.31	2.87%	2.17%	15.31%
直接搬入	375	50.79	5.76%	9.68%	42.07%
大型ごみ	951	178.06	6.41%	0.28%	5.42%
市・町扱い	69	15.05	0.54%	0.88%	0.55%
許可業者	73	36.33	1.31%	3.12%	37.42%
直接搬入	809	126.68	4.56%	24.14%	28.43%
剪定枝	41	22.36	6.49%	0.04%	5.26%
市・町扱い	1	0.00	0.00%	0.00%	0.00%
許可業者	1	0.25	0.07%	0.02%	0.21%
直接搬入	39	22.11	6.42%	4.21%	7.17%
合計	5,283	3,410.26			

## 2 ごみ質

### 2-1 ごみの性状分析

分析項目	単位	測定年月日				
		平成23年5月19日	平成23年7月8日	平成23年10月7日	平成24年1月11日	
工業試験	水分	w/w%	38.63	45.76	44.58	42.54
	灰分	w/w%	5.41	3.66	8.88	8.41
	可燃分	w/w%	55.96	50.58	46.54	49.05
	高位発熱量 (総発熱量)	kJ/kg	11,235	9,844	10,420	9,578
		kcal/kg	2,680	2,340	2,490	2,280
	低位発熱量 (真発熱量)	kJ/kg	9,435	7,973	8,385	7,690
		kcal/kg	2,250	1,900	2,000	1,830
	低位発熱量 推定値	kJ/kg	9,569	8,380	7,647	8,171
kcal/kg		2,280	2,000	1,830	1,950	
単位容積重量 (見かけ比重)	kg/m <sup>3</sup>	167	203	182	200	
化学分析	炭素(C)	w/w%	24.43	20.88	24.55	23.10
	水素(H)	w/w%	3.68	3.19	4.06	3.62
	窒素(N)	w/w%	0.35	0.44	0.54	0.43
	硫黄(燃焼性S)	w/w%	0.06	0.05	0.03	0.04
	塩素(揮発性Cl)	w/w%	1.25	0.09	0.27	0.13
	酸素(O wet)	w/w%	26.19	25.93	17.09	21.73
	酸素(O dry)	w/w%	42.69	47.81	24.37	37.83
物理測定	紙・布類	w/w%	45.44	31.66	49.93	53.50
	ビニール・合成樹脂・ ゴム・皮革類	w/w%	19.11	24.58	22.26	28.31
	木・竹・わら類	w/w%	22.74	31.24	12.90	9.23
	厨芥類	w/w%	8.72	6.66	1.89	3.33
	不燃物類	w/w%	3.99	2.53	11.74	4.96
	その他	w/w%	0.00	3.33	1.28	0.67

### Ⅲ. 施設稼働状況





# 1. 焼却施設稼働状況

## 1-1 ごみ焼却実績

	可燃ごみピット搬入量(t)			ごみ焼却量(t)						
	可燃ごみ・ 剪定枝(t)	粗大ごみ 残渣(t)	合計 (t)	1号炉 稼働日数 (117.5t/d)		2号炉 稼働日数 (117.5t/d)		合計 稼働日数 (235t/d)		稼働率
4月	4,020.18	369.40	4,389.58	26	2,975.16	23	2,613.60	49	5,588.76	79.27%
5月	4,924.07	375.80	5,299.87	5	535.70	31	3,624.84	36	4,160.54	57.11%
6月	4,645.22	374.00	5,019.22	30	3,538.08	15	1,680.36	45	5,218.44	74.02%
7月	4,501.10	415.40	4,916.50	31	3,505.68	17	1,790.10	48	5,295.78	72.69%
8月	4,941.51	386.30	5,327.81	18	1,849.62	31	3,424.42	49	5,274.04	72.40%
9月	4,602.71	355.40	4,958.11	22	2,351.68	29	3,153.23	51	5,504.91	78.08%
10月	4,558.89	414.30	4,973.19	18	2,032.02	4	434.86	22	2,466.88	33.86%
11月	4,419.12	352.90	4,772.02	23	2,650.80	30	3,527.04	53	6,177.84	87.63%
12月	4,808.29	498.80	5,307.09	31	3,548.18	9	905.19	40	4,453.37	61.13%
1月	4,129.01	312.60	4,441.61	19	2,137.14	16	1,824.38	35	3,961.52	54.38%
2月	3,448.46	299.80	3,748.26	9	926.56	29	3,347.46	38	4,274.02	62.71%
3月	4,100.94	329.00	4,429.94	31	3,541.16	13	1,346.79	44	4,887.95	67.10%
合計	53,099.50	4,483.70	57,583.20	263	29,591.78	247	27,672.27	510	57,264.05	-
平均	4,424.96	373.64	4,798.60	21.92	2,465.98	20.58	2,306.02	42.50	4,772.00	66.70%

1-2 溶融処理実績

	溶融処理量 (t)									稼働率
	1号炉 (26t/d)			2号炉 (26t/d)			合計			
	稼働日数	(内訳)	主灰 飛灰	稼働日数	(内訳)	主灰 飛灰	稼働日数	(内訳)	主灰 飛灰	
4月	19	318.05	223.39 94.66	10	157.82	130.89 26.93	29	475.87	354.28 121.59	61.01%
5月	13	212.48	159.82 52.66	15	218.38	154.71 63.67	28	430.86	314.53 116.33	53.46%
6月	19	391.85	292.96 98.89	7	109.41	84.98 24.43	26	501.26	377.94 123.32	64.26%
7月	23	431.56	322.16 109.40	4	65.52	48.86 16.66	27	497.08	371.02 126.06	61.67%
8月	18	334.46	242.35 92.11	8	122.69	92.24 30.45	26	457.15	334.59 122.56	56.72%
9月	0	1.20	1.20 0.00	26	446.64	326.71 119.93	26	447.84	327.91 119.93	57.42%
10月	14	244.31	188.96 55.35	0	2.81	2.81 0.00	14	247.12	191.77 55.35	30.66%
11月	0	0.00	0.00 0.00	27	516.77	396.24 120.53	27	516.77	396.24 120.53	66.25%
12月	4	40.83	35.56 5.27	16	301.50	223.56 77.94	20	342.33	259.12 83.21	42.47%
1月	18	306.00	223.08 82.92	3	24.88	23.37 1.51	21	330.88	246.45 84.43	41.05%
2月	0	0.00	0.00 0.00	29	413.80	301.09 112.71	29	413.80	301.09 112.71	54.88%
3月	3	26.66	22.21 4.45	8	124.52	84.67 39.85	11	151.18	106.88 44.30	18.76%
合計	131	2,307.40	1,711.69 595.71	153	2,504.74	1,870.13 634.61	284	4,812.14	3,581.82 1,230.32	-
平均	10.92	192.28	142.64 49.64	12.75	208.73	155.84 52.88	23.67	401.01	298.49 102.53	50.72%



1-3 焼却施設からの搬出実績

	大塊物		焼却灰(磁性灰)		溶融飛灰固化物(埋立処分)	
	(t)	焼却ごみに対する割合	(t)	焼却ごみに対する割合	(t)	焼却ごみに対する割合
4月	51.07	0.91%	60.78	1.09%	0.00	0.00%
5月	24.43	0.59%	31.38	0.75%	0.00	0.00%
6月	46.27	0.89%	56.35	1.08%	0.00	0.00%
7月	28.46	0.54%	32.22	0.61%	0.00	0.00%
8月	47.50	0.90%	46.73	0.89%	0.00	0.00%
9月	33.47	0.61%	33.37	0.61%	0.00	0.00%
10月	24.30	0.99%	34.40	1.39%	0.00	0.00%
11月	36.34	0.59%	51.66	0.84%	0.00	0.00%
12月	38.99	0.88%	66.35	1.49%	0.00	0.00%
1月	36.84	0.93%	61.67	1.56%	0.00	0.00%
2月	33.68	0.79%	78.82	1.84%	0.00	0.00%
3月	49.55	1.01%	78.10	1.60%	0.00	0.00%
合計	450.90	-	631.83	-	0.00	-
平均	37.58	0.80%	52.65	1.15%	0.00	0.00%

	溶融スラグ		溶融メタル (t)	溶融飛灰固化物(山元還元)		焼却炉からの 搬出合計 (t)
	(t)	焼却ごみに対する割合		(t)	焼却ごみに対する割合	
4月	329.98	5.90%	28.21	82.62	1.48%	552.66
5月	395.41	9.50%	19.16	82.81	1.99%	553.19
6月	408.46	7.83%	0.00	61.25	1.17%	572.33
7月	365.40	6.90%	8.85	72.33	1.37%	507.26
8月	378.35	7.17%	0.00	61.41	1.16%	533.99
9月	348.81	6.34%	8.99	90.98	1.65%	515.62
10月	147.12	5.96%	0.00	40.46	1.64%	246.28
11月	420.82	6.81%	0.00	70.47	1.14%	579.29
12月	295.67	6.64%	10.19	61.13	1.37%	472.33
1月	230.60	5.82%	0.00	51.13	1.29%	380.24
2月	295.40	6.91%	10.11	69.85	1.63%	487.86
3月	115.99	2.37%	9.95	91.90	1.88%	345.49
合計	3,732.01	-	95.46	836.34	-	5,746.54
平均	311.00	6.51%	7.96	70.96	1.60%	478.88

1-4 管理薬剤使用（購入）実績

種類 月	清缶剤 箱	脱酸剤 箱	苛性ソーダ ton	塩酸 ton	アンモニア水 ton	塩化第2鉄 ton
4月	0	0	40.16	0.00	3.51	4.04
5月	10	0	50.30	2.98	7.01	0.00
6月	0	10	50.13	0.00	3.50	0.00
7月	10	0	50.69	3.07	7.01	4.00
8月	10	0	50.04	0.00	7.02	0.00
9月	0	10	50.03	3.05	3.51	0.00
10月	10	0	30.13	0.00	3.53	3.99
11月	10	0	40.26	0.00	7.01	0.00
12月	10	10	50.18	3.01	3.51	4.01
1月	0	0	30.29	0.00	7.02	4.06
2月	0	0	40.37	3.00	3.50	0.00
3月	10	5	40.12	0.00	10.53	4.02
合計	70	35	522.70	15.11	66.66	24.12
月平均	5.83	2.92	43.56	1.26	5.56	2.01

	凝集助剤 袋	脱水助剤 袋	液体キレート ton	硫酸バンド ton	塩化カルシウム ton	減菌剤 袋
4月	5	0	0	12.15	0	0
5月	0	0	0	4.06	2.74	0
6月	5	0	0	8.04	2.73	0
7月	0	0	2.01	4.05	2.75	0
8月	5	0	0	8.03	0	0
9月	0	0	0	12.09	2.74	0
10月	5	0	2.02	4.1	2.73	0
11月	0	0	0	8.02	2.73	0
12月	0	5	0	3.99	2.75	0
1月	5	0	2.05	8.09	2.74	0
2月	0	0	0	4.14	2.74	10
3月	5	0	0	8.13	2.74	0
合計	30	5	6.08	84.89	27.39	10
月平均	2.50	0.42	0.51	7.07	2.28	0.83

	アフロ 箱	並塩 袋	溶融特殊助剤 ton	重金属固定剤 ton	消石灰 ton
4月	10	0	5.1	0	7.62
5月	0	10	3.08	0	8.73
6月	10	0	3.06	0	4.82
7月	10	0	3.06	0	9.16
8月	0	0	3.1	0	4.86
9月	10	10	3.04	0	8.75
10月	0	0	3.08	0	0
11月	10	0	3.08	0	7.84
12月	10	10	3.08	0	9.12
1月	10	0	3.08	0	0
2月	0	0	3.08	0	7.87
3月	10	0	3.1	0	4.26
合計	80	30	38.94	0	73.03
月平均	6.67	2.50	3.25	0.00	6.09



## 2. ボイラー・タービンの状況

### 2-1. ボイラー運転状況(センター合計)

月別	焼却量 t	蒸気 発生量 t	ボイラー 利用率 %	運転 日数 日	運転時間		起動 回数 回	停止 回数 回	ガス使用量		
					時間	分			助燃バーナ m³	再燃バーナ m³	合計 m³
4	5,588.76	18,367.8	65.9	30	720	0	1	1	3,859	2,950	6,809
5	4,160.54	12,962.8	45.0	31	744	0	1	0	1,720	1,287	3,007
6	5,218.44	15,884.4	56.9	30	720	0	0	1	1,382	2,630	4,012
7	5,295.78	17,041.6	59.1	31	744	0	1	0	2,078	1,330	3,408
8	5,274.04	16,896.1	58.6	31	744	0	0	1	1,528	2,072	3,600
9	5,504.91	17,407.0	62.4	30	720	0	1	0	3,294	3,400	6,694
10	2,466.88	8,159.4	28.3	23	545	28	1	2	4,654	2,680	7,334
11	6,177.84	19,664.3	70.5	30	720	0	1	0	2,053	1,296	3,349
12	4,453.37	14,484.4	50.3	31	744	0	0	1	1,577	2,055	3,632
1	3,961.52	13,245.9	46.0	31	744	0	1	1	4,605	2,803	7,408
2	4,274.02	14,027.6	52.0	29	696	0	1	0	2,095	1,294	3,389
3	4,887.95	16,165.4	56.1	31	744	0	0	1	1,583	2,199	3,782
合計	57,264.05	184,306.7		358	8585	28	8	8	30,428	25,996	56,424
平均	4,772.00	15,358.9	54.2						2,536	2,166	4,702

[注]

1. ボイラー運転時間カウント：下記【ON】から【OFF】までの時間とする。

【ON】・IDF 運転  
 ・ドラム圧力 1.0 MPa 以上  
 ・ボイラー蒸発量 3t/h 以上  
 } の条件でON

【OFF】・ドラム圧力 0.2 MPa以下

2. ボイラー利用率 = 
$$\frac{\text{総発生蒸気量 (t)}}{366 \text{日} \times 24 \text{時間} \times 19.37 \text{t/h} \times 2 \text{炉}}$$

3. 運転日数、運転時間は2台又は1台が運転されていた日数、時間

4. ガス使用量は立ち上げ、立ち下げ時及び運転中に「助燃バーナ」、「再燃バーナ」で消費したガス量



ボイラー運転状況(1号炉)

項目 月別	焼却量 t	平均低位 発熱量 MJ/kg	蒸気 発生量 t	ボイラー 利用率 %	運転 日数 日	運転時間		起動 回数 回	停止 回数 回	ガス使用量		
						時間	分			助燃バーナ m³	再燃バーナ m³	合計 m³
4	2,975.16	9.43	9,857.5	70.7	27	647	21	0	1	1,610	1,772	3,382
5	535.70	8.90	1,617.9	11.2	5	109	20	1	0	1,720	1,266	2,986
6	3,538.08	8.54	10,659.6	76.4	30	720	0	0	0	0	657	657
7	3,505.68	9.16	11,287.5	78.3	31	744	0	0	0	0	115	115
8	1,849.62	9.39	6,008.0	41.7	19	454	22	0	1	1,528	2,034	3,562
9	2,351.68	9.14	7,355.7	52.7	22	516	30	1	0	1,960	1,469	3,429
10	2,032.02	9.08	6,757.1	46.9	19	455	15	0	1	1,535	1,306	2,841
11	2,650.80	8.76	8,308.9	59.6	23	542	0	1	0	2,053	1,237	3,290
12	3,548.18	9.30	11,537.8	80.1	31	744	0	0	0	0	107	107
1	2,137.14	9.60	7,296.9	50.6	20	475	26	0	1	1,431	1,913	3,344
2	926.56	9.11	2,957.1	21.9	9	204	4	1	0	2,095	1,203	3,298
3	3,541.16	9.41	11,691.8	81.1	31	744	0	0	0	0	261	261
合計	29,591.78		95,335.8		267	6,356	18	4	4	13,932	13,340	27,272
平均	2,465.98	9.15	7,944.7	56.0						1,161	1,112	2,273

ボイラー運転状況(2号炉)

項目 月別	焼却量 t	平均低位 発熱量 MJ/kg	蒸気 発生量 t	ボイラー 利用率 %	運転 日数 日	運転時間		起動 回数 回	停止 回数 回	ガス使用量		
						時間	分			助燃バーナ m³	再燃バーナ m³	合計 m³
4	2,613.60	9.28	8,510.3	61.0	23	542	49	1	0	2,249	1,178	3,427
5	3,624.84	8.86	11,344.9	78.7	31	744	0	0	0	0	21	21
6	1,680.36	8.51	5,224.8	37.5	17	385	19	0	1	1,382	1,973	3,355
7	1,790.10	8.77	5,754.1	39.9	17	396	16	1	0	2,078	1,215	3,293
8	3,424.42	9.06	10,888.1	75.6	31	744	0	0	0	0	38	38
9	3,153.23	8.99	10,051.3	72.1	30	720	0	0	0	1,334	1,931	3,265
10	434.86	8.47	1,402.3	9.7	5	90	41	1	1	3,119	1,374	4,493
11	3,527.04	9.10	11,355.4	81.4	30	720	0	0	0	0	59	59
12	905.19	9.12	2,946.6	20.4	11	251	34	0	1	1,577	1,948	3,525
1	1,824.38	9.26	5,949.0	41.3	16	375	49	1	0	3,174	890	4,064
2	3,347.46	9.48	11,070.5	82.1	29	696	0	0	0	0	91	91
3	1,346.79	9.53	4,473.6	31.0	14	335	45	0	1	1,583	1,938	3,521
合計	27,672.27		88,970.9		254	6,002	13	4	4	16,496	12,656	29,152
平均	2,306.02	9.04	7,414.2	52.3						1,375	1,055	2,429



2-2 タービン稼働状況

項目 月別	ボイラー総蒸気 発生量 A	運転 日数	発電時間		起動 回数	停止 回数	タービン入口 蒸気量 B	発生蒸気の発 電への利用率	発電 電力量
	単位：t	日	時間	分	回	回	単位：t	B/A：%	kWh
4	18,367.8	30	720	0	0	0	13,575.0	73.9	2,417,060
5	12,962.8	31	744	0	0	0	9,057.2	69.9	1,480,710
6	15,884.4	30	720	0	0	0	11,464.9	72.2	1,964,620
7	17,041.6	31	744	0	0	0	12,290.0	72.1	2,096,180
8	16,896.1	31	744	0	0	0	12,188.8	72.1	2,080,110
9	17,407.0	30	720	0	0	0	12,533.6	72.0	2,170,280
10	8,159.4	22	501	27	1	1	5,270.4	64.6	924,160
11	19,664.3	30	720	0	0	0	14,410.6	73.3	2,536,680
12	14,484.4	31	742	11	1	1	10,478.1	72.3	1,748,080
1	13,245.9	31	744	0	0	0	9,806.5	74.0	1,569,320
2	14,027.6	29	696	0	0	0	10,193.6	72.7	1,702,250
3	16,165.4	31	744	0	0	0	12,704.6	78.6	2,073,380
合計	184,306.7	357	8539	38	2	2	133,973.3		22,762,830
平均	15,358.9						11,164.4	72.7	1,896,903

項目 月別	発電 時間利用率	発電量 利用率	発電 熱効率	単位発生蒸気 当り発電量	単位焼却量 当り発電量
	%	%	%	kWh/t	kWh/t
4	100	67.1	16.6	131.6	432.5
5	100	39.8	14.5	114.2	355.9
6	100	54.6	15.9	123.7	376.5
7	100	56.3	15.8	123.0	395.8
8	100	55.9	15.5	123.1	394.4
9	100	60.3	15.7	124.7	394.2
10	67.4	24.8	15.0	113.3	374.6
11	100	70.5	16.5	129.0	410.6
12	99.8	47.0	15.3	120.7	392.5
1	100	42.2	15.1	118.5	396.1
2	100	48.9	15.3	121.4	398.3
3	100	55.7	16.2	128.3	424.2
合計					
平均	97.2	51.8	15.7	123.5	397.5

[注]

1. 発電時間利用率 =  $\frac{\text{発電時間}}{366日 \times 24時間}$
2. 発電量利用率 =  $\frac{\text{発電々力量}}{366日 \times 24時間 \times 5,000}$
3. 発電熱効率 =  $\frac{\text{発電々力量} \times 3.6}{\text{年度}(1号炉焼却ごみ量 \times \text{平均発熱量} + 2号炉焼却ごみ量 \times \text{平均発熱量}) \times 1,000}$   
(但し、助燃・再燃ガスの熱量は加味していない)



### 3 排出源分析

#### 3-1 大気質 (排ガス測定)

測定年月日				平成23年4月22日		平成23年6月3日		
調査地点				1号炉	2号炉	1号炉	2号炉	
				煙突排出口	煙突排出口	煙突排出口	煙突排出口	
測定項目		単位	自主基準値	測定結果		測定結果		
排ガス量	湿り	m <sup>3</sup> (N) /h		26000	33000	29000	33000	
	乾き	m <sup>3</sup> (N) /h		21000	27000	21000	24000	
平均流速		m/s		11.95	14.88	13.03	15.09	
ガス温度		℃		207	208	204	207	
静圧		kPa		-0.1	-0.1	-0.1	-0.1	
乾きガス組成	CO <sub>2</sub>	vol%		12.6	11.7	13.5	12.5	
	O <sub>2</sub>	vol%		6.6	6.8	5.1	6.0	
	CO	vol%		0.2未満	0.2未満	0.2未満	0.2未満	
	N <sub>2</sub>	vol%		80.8	81.5	81.4	81.5	
水分量		vol%		18.7	17.5	27.0	26.8	
硫黄酸化物濃度		volppm	10以下	1未満	1未満	1未満	1未満	
硫黄酸化物排出量		m <sup>3</sup> (N) /h		0.03未満	0.03未満	0.03未満	0.03未満	
ばいじん濃度	実測値	g/m <sup>3</sup> (N)		0.001未満	0.001未満	0.001未満	0.001未満	
	換算値	g/m <sup>3</sup> (N)	0.01以下	0.001未満	0.001未満	0.001未満	0.001未満	
連続測定	窒素酸化物濃度	実測値	volppm	5未満	5未満	5未満	5未満	
		換算値	volppm	20以下	4未満	4未満	4未満	3未満
酸素濃度		vol%		6.1	6.3	6.0	5.6	
連続測定	塩化水素濃度	実測値	mg/m <sup>3</sup> (N)	1未満	1未満	1未満	1未満	
		換算値	mg/m <sup>3</sup> (N)	1未満	1未満	1未満	1未満	
		実測値	volppm		1未満	1未満	1未満	1未満
		換算値	volppm	10以下	1未満	1未満	1未満	1未満
ダイオキシン類濃度		ng-TEQ/m <sup>3</sup> (N)	0.01以下	0.000028	0.000010	0.000063	0.000025	
連続測定	一酸化炭素濃度	実測値	volppm	5未満	5未満	12	5未満	
		換算値	volppm	30以下	4未満	4未満	7	3未満
酸素濃度		vol%		6.1	6.3	6.0	5.6	
総水銀濃度		mg/m <sup>3</sup> (N)	0.05以下	0.005未満	0.005未満	0.005未満	0.005未満	
カドミウム濃度		mg/m <sup>3</sup> (N)	0.05以下	0.005未満	0.005未満	0.005未満	0.005未満	
鉛濃度		mg/m <sup>3</sup> (N)		0.02未満	0.02未満	0.02未満	0.02未満	
銅濃度		mg/m <sup>3</sup> (N)		0.02未満	0.02未満	0.02未満	0.02未満	
クロム濃度		mg/m <sup>3</sup> (N)		0.02未満	0.02未満	0.02未満	0.02未満	
マンガン濃度		mg/m <sup>3</sup> (N)		0.02未満	0.02未満	0.02未満	0.02未満	
重金属濃度 (鉛+銅+クロム+マンガン)		mg/m <sup>3</sup> (N)	1.0以下	0.02未満	0.02未満	0.02未満	0.02未満	

注釈：換算値は標準酸素濃度 (0n) =12% でおこなっている



測定年月日				平成23年9月20日		平成23年11月17日	
調査地点				1号炉	2号炉	1号炉	2号炉
				煙突排出口	煙突排出口	煙突排出口	煙突排出口
測定項目		単位	自主基準値	測定結果		測定結果	
排ガス量	湿り	m <sup>3</sup> (N) /h		25000	29000	31000	26000
	乾き	m <sup>3</sup> (N) /h		19000	22000	25000	20000
平均流速		m/s		11.39	13.20	13.71	11.83
ガス温度		℃		204	208	205	205
静圧		kPa		-0.1	-0.1	-0.1	-0.1
乾きガス組成	CO <sub>2</sub>	vol%		12.1	11.6	11.7	14.0
	O <sub>2</sub>	vol%		7.0	6.5	7.1	5.6
	CO	vol%		0.2未満	0.2未満	0.2未満	0.2未満
	N <sub>2</sub>	vol%		80.9	81.9	81.2	80.4
水分量		vol%		23.9	23.4	20.0	22.9
硫黄酸化物濃度		volppm	10以下	1未満	1未満	1未満	1未満
硫黄酸化物排出量		m <sup>3</sup> (N) /h		0.02未満	0.03未満	0.03未満	0.03未満
ばいじん濃度	実測値	g/m <sup>3</sup> (N)		0.001未満	0.001未満	0.001未満	0.001未満
	換算値	g/m <sup>3</sup> (N)	0.01以下	0.001未満	0.001未満	0.001未満	0.001未満
連続測定	窒素酸化物濃度	実測値	volppm	5未満	5未満	5未満	5未満
		換算値	volppm	20以下	4未満	4未満	4未満
酸素濃度		vol%		6.4	6.3	7.6	5.9
塩化水素濃度	実測値	mg/m <sup>3</sup> (N)		1未満	1未満	1未満	1未満
	換算値	mg/m <sup>3</sup> (N)		1未満	1未満	1未満	1未満
	実測値	volppm		1未満	1未満	1未満	1未満
	換算値	volppm	10以下	1未満	1未満	1未満	1未満
ダイオキシン類濃度		ng-TEQ/m <sup>3</sup> (N)	0.01以下	0.0000027	0.0000032	0.0000080	0.0000076
連続測定	一酸化炭素濃度	実測値	volppm	5未満	5未満	15	5未満
		換算値	volppm	30以下	4未満	4未満	10
酸素濃度		vol%		6.4	6.3	7.6	5.9
総水銀濃度		mg/m <sup>3</sup> (N)	0.05以下	0.005未満	0.005未満	0.005未満	0.005未満
カドミウム濃度		mg/m <sup>3</sup> (N)	0.05以下	0.005未満	0.005未満	0.005未満	0.005未満
鉛濃度		mg/m <sup>3</sup> (N)		0.02未満	0.02未満	0.02未満	0.02未満
銅濃度		mg/m <sup>3</sup> (N)		0.02未満	0.02未満	0.02未満	0.02未満
クロム濃度		mg/m <sup>3</sup> (N)		0.02未満	0.02未満	0.02未満	0.02未満
マンガン濃度		mg/m <sup>3</sup> (N)		0.02未満	0.02未満	0.02未満	0.02未満
重金属濃度 (鉛+銅+クロム+マンガン)		mg/m <sup>3</sup> (N)	1.0以下	0.02未満	0.02未満	0.02未満	0.02未満

注釈：換算値は標準酸素濃度 (0n) =12% でおこなっている



測定年月日				平成23年12月2日		平成24年2月29日	
調査地点				1号炉	2号炉	1号炉	2号炉
				煙突排出口	煙突排出口	煙突排出口	煙突排出口
測定項目		単位	自主基準値	測定結果		測定結果	
排ガス量	湿り	m <sup>3</sup> (N) /h		31000	26000	25000	30000
	乾き	m <sup>3</sup> (N) /h		23000	20000	19000	23000
平均流速		m/s		13.81	11.64	11.20	13.83
ガス温度		°C		203	206	205	206
静圧		kPa		-0.1	-0.1	-0.1	-0.1
乾きガス組成	CO <sub>2</sub>	vol%		10.8	12.6	12.4	12.2
	O <sub>2</sub>	vol%		7.2	6.4	6.6	6.6
	CO	vol%		0.2未満	0.2未満	0.2未満	0.2未満
	N <sub>2</sub>	vol%		82.0	81.0	81.0	81.2
水分量		vol%		25.0	23.1	21.3	23.2
硫黄酸化物濃度		volppm	10以下	1未満	1未満	1未満	1未満
硫黄酸化物排出量		m <sup>3</sup> (N) /h		0.03未満	0.03未満	0.02未満	0.03未満
ばいじん濃度	実測値	g/m <sup>3</sup> (N)		0.001未満	0.001未満	0.001未満	0.001未満
	換算値	g/m <sup>3</sup> (N)	0.01以下	0.001未満	0.001未満	0.001未満	0.001未満
連続測定	窒素酸化物濃度	実測値	volppm	5未満	5未満	5未満	5未満
		換算値	volppm	20以下	4未満	4未満	4未満
酸素濃度		vol%		7.0	6.3	6.6	6.5
連続測定	塩化水素濃度	実測値	mg/m <sup>3</sup> (N)	1未満	1未満	1未満	1未満
		換算値	mg/m <sup>3</sup> (N)	1未満	1未満	1未満	1未満
	実測値	volppm		1未満	1未満	1未満	1未満
	換算値	volppm	10以下	1未満	1未満	1未満	1未満
ダイオキシン類濃度		ng-TEQ/m <sup>3</sup> (N)	0.01以下	0.000018	0.0000041	0.0067	0.000015
連続測定	一酸化炭素濃度	実測値	volppm	5未満	6	5未満	5
		換算値	volppm	30以下	4未満	4	4未満
酸素濃度		vol%		7.0	6.3	6.6	6.5
総水銀濃度		mg/m <sup>3</sup> (N)	0.05以下	0.005未満	0.005未満	0.005未満	0.005未満
カドミウム濃度		mg/m <sup>3</sup> (N)	0.05以下	0.005未満	0.005未満	0.005未満	0.005未満
鉛濃度		mg/m <sup>3</sup> (N)		0.02未満	0.02未満	0.02未満	0.02未満
銅濃度		mg/m <sup>3</sup> (N)		0.02未満	0.02未満	0.02未満	0.02未満
クロム濃度		mg/m <sup>3</sup> (N)		0.02未満	0.02未満	0.02未満	0.02未満
マンガン濃度		mg/m <sup>3</sup> (N)		0.02未満	0.02未満	0.02未満	0.02未満
重金属濃度 (鉛+銅+クロム+マンガン)		mg/m <sup>3</sup> (N)	1.0以下	0.02未満	0.02未満	0.02未満	0.02未満

注釈：換算値は標準酸素濃度 (O<sub>n</sub>) =12% でおこなっている



3-2 水質（下水道放流）

	項目等	下水道法、下水道 条例に基づく 下水排除基準	採取年月日		
			平成23年4月21日	平成23年5月11日	平成23年6月3日
健康項目	カドミウム及びその化合物	0.1 mg/l以下	検出せず	0.001	検出せず
	シアン化合物	1 mg/l以下	検出せず	-	-
	有機りん化合物	1 mg/l以下	検出せず	-	-
	鉛及びその化合物	0.1 mg/l以下	検出せず	検出せず	検出せず
	六価クロム化合物	0.5 mg/l以下	検出せず	-	-
	ひ素及びその化合物	0.1 mg/l以下	検出せず	検出せず	検出せず
	水銀及びアルキル水銀その他の化合物	0.005 mg/l以下	検出せず	検出せず	検出せず
	アルキル水銀化合物	検出されないこと	検出せず	-	-
	ポリ塩化ビフェニル (PCB)	0.003 mg/l以下	検出せず	-	-
	トリクロロエチレン	0.3 mg/l以下	-	-	-
	テトラクロロエチレン	0.1 mg/l以下	-	-	-
	ジクロロメタン	0.2 mg/l以下	-	-	-
	四塩化炭素	0.02 mg/l以下	-	-	-
	1,2-ジクロロエタン	0.04 mg/l以下	-	-	-
	1,1-ジクロロエチレン	0.2 mg/l以下	-	-	-
	シス-1,2-ジクロロエチレン	0.4 mg/l以下	-	-	-
	1,1,1-トリクロロエタン	3 mg/l以下	-	-	-
	1,1,2-トリクロロエタン	0.06 mg/l以下	-	-	-
	1,3-ジクロロプロペン	0.02 mg/l以下	-	-	-
	チウラム	0.06 mg/l以下	-	-	-
	シマジン	0.03 mg/l以下	-	-	-
	チオベンカルブ	0.2 mg/l以下	-	-	-
	ベンゼン	0.1 mg/l以下	-	-	-
	セレン及びその化合物	0.1 mg/l以下	検出せず	-	-
	ホウ素	10 mg/l以下	0.1	-	-
	ふっ素含有量	8 mg/l以下	0.3	-	-
	アンモニア性窒素	mg/l以下	13	-	-
	亜硝酸性窒素	380 mg/l以下	検出せず	-	-
	硝酸性窒素	mg/l以下	検出せず	-	-
	ダイオキシン類	10 pg-TEQ/l以下	0.019	-	-
生活環境項目	温度	45℃未満	20.8	23.0	23.8
	ヨウ素消費量	220 mg/l未満	検出せず	検出せず	検出せず
	水素イオン濃度(水素指数)	5を超え9未満	7.2	7.5	7.9
	生物化学的酸素要求量 (BOD)	600 mg/l以下	37	11	57
	浮遊物質 (SS)	600 mg/l以下	39	63	38
	ノルマルヘキサン抽出物質含有量 (鉱油類)	5 mg/l以下	検出せず	検出せず	検出せず
	ノルマルヘキサン抽出物質含有量 (動植物油脂類)	30 mg/l以下	2	1	4
	フェノール含有量	5 mg/l以下	検出せず	-	-
	銅含有量	3 mg/l以下	0.09	-	-
	亜鉛含有量	2 mg/l以下	0.03	-	-
	溶解性鉄含有量	10 mg/l以下	0.02	-	-
	溶解性マンガン含有量	10 mg/l以下	検出せず	-	-
	クロム含有量	2 mg/l以下	検出せず	-	-
	窒素含有量	240 mg/l以下	17	19	26
リン含有量	32 mg/l以下	1.2	0.58	1.8	



	項目等	下水道法、下水道 条例に基づく 下水排除基準	採取年月日		
			平成23年7月8日	平成23年8月12日	平成23年9月5日
健康項目	カドミウム及びその化合物	0.1 mg/l以下	検出せず	検出せず	検出せず
	シアン化合物	1 mg/l以下	-	検出せず	-
	有機りん化合物	1 mg/l以下	-	検出せず	-
	鉛及びその化合物	0.1 mg/l以下	検出せず	検出せず	検出せず
	六価クロム化合物	0.5 mg/l以下	-	検出せず	-
	ひ素及びその化合物	0.1 mg/l以下	検出せず	検出せず	検出せず
	水銀及びアルキル水銀その他の化合物	0.005 mg/l以下	検出せず	検出せず	検出せず
	アルキル水銀化合物	検出されないこと	-	検出せず	-
	ポリ塩化ビフェニル (PCB)	0.003 mg/l以下	-	検出せず	-
	トリクロロエチレン	0.3 mg/l以下	-	-	-
	テトラクロロエチレン	0.1 mg/l以下	-	-	-
	ジクロロメタン	0.2 mg/l以下	-	-	-
	四塩化炭素	0.02 mg/l以下	-	-	-
	1,2-ジクロロエタン	0.04 mg/l以下	-	-	-
	1,1-ジクロロエチレン	0.2 mg/l以下	-	-	-
	シス-1,2-ジクロロエチレン	0.4 mg/l以下	-	-	-
	1,1,1-トリクロロエタン	3 mg/l以下	-	-	-
	1,1,2-トリクロロエタン	0.06 mg/l以下	-	-	-
	1,3-ジクロロプロペン	0.02 mg/l以下	-	-	-
	チウラム	0.06 mg/l以下	-	-	-
	シマジン	0.03 mg/l以下	-	-	-
	チオベンカルブ	0.2 mg/l以下	-	-	-
	ベンゼン	0.1 mg/l以下	-	-	-
	セレン及びその化合物	0.1 mg/l以下	-	検出せず	-
	ホウ素	10 mg/l以下	-	0.6	-
	ふっ素含有量	8 mg/l以下	-	0.5	-
	アンモニア性窒素	mg/l以下	-	17	-
	亜硝酸性窒素	380 mg/l以下	-	検出せず	-
硝酸性窒素	mg/l以下	-	検出せず	-	
ダイオキシン類	10 pg-TEQ/l	-	0.023	-	
生活環境項目	温度	45℃未満	28.0	31.5	24.8
	ヨウ素消費量	220 mg/l未満	検出せず	検出せず	検出せず
	水素イオン濃度(水素指数)	5を超え9未満	7.5	7.7	8.0
	生物化学的酸素要求量 (BOD)	600 mg/l以下	67	63	37
	浮遊物質 (SS)	600 mg/l以下	55	57	19
	ノルマルヘキサン抽出物質含有量 (鉱油類)	5 mg/l以下	検出せず	検出せず	検出せず
	ノルマルヘキサン抽出物質含有量 (動植物油脂類)	30 mg/l以下	3	4	2
	フェノール含有量	5 mg/l以下	-	検出せず	-
	銅含有量	3 mg/l以下	-	0.03	-
	亜鉛含有量	2 mg/l以下	-	0.03	-
	溶解性鉄含有量	10 mg/l以下	-	0.04	-
	溶解性マンガン含有量	10 mg/l以下	-	0.01	-
	クロム含有量	2 mg/l以下	-	検出せず	-
	窒素含有量	240 mg/l以下	19	23	33
	磷含有量	32 mg/l以下	1.6	1.7	1.7



	項目等	下水道法、下水道 条例に基づく 下水排除基準	採取年月日		
			平成23年10月13日	平成23年11月7日	平成23年12月2日
健康項目	カドミウム及びその化合物	0.1 mg/ℓ以下	検出せず	検出せず	検出せず
	シアン化合物	1 mg/ℓ以下	-	検出せず	-
	有機りん化合物	1 mg/ℓ以下	-	検出せず	-
	鉛及びその化合物	0.1 mg/ℓ以下	検出せず	検出せず	検出せず
	六価クロム化合物	0.5 mg/ℓ以下	-	検出せず	-
	ひ素及びその化合物	0.1 mg/ℓ以下	検出せず	検出せず	検出せず
	水銀及びアルキル水銀その他の化合物	0.005 mg/ℓ以下	検出せず	検出せず	検出せず
	アルキル水銀化合物	検出されないこと	-	検出せず	-
	ポリ塩化ビフェニル (PCB)	0.003 mg/ℓ以下	-	検出せず	-
	トリクロロエチレン	0.3 mg/ℓ以下	-	-	-
	テトラクロロエチレン	0.1 mg/ℓ以下	-	-	-
	ジクロロメタン	0.2 mg/ℓ以下	-	-	-
	四塩化炭素	0.02 mg/ℓ以下	-	-	-
	1,2-ジクロロエタン	0.04 mg/ℓ以下	-	-	-
	1,1-ジクロロエチレン	0.2 mg/ℓ以下	-	-	-
	シス-1,2-ジクロロエチレン	0.4 mg/ℓ以下	-	-	-
	1,1,1-トリクロロエタン	3 mg/ℓ以下	-	-	-
	1,1,2-トリクロロエタン	0.06 mg/ℓ以下	-	-	-
	1,3-ジクロロプロペン	0.02 mg/ℓ以下	-	-	-
	チウラム	0.06 mg/ℓ以下	-	-	-
	シマジン	0.03 mg/ℓ以下	-	-	-
	チオベンカルブ	0.2 mg/ℓ以下	-	-	-
	ベンゼン	0.1 mg/ℓ以下	-	-	-
	セレン及びその化合物	0.1 mg/ℓ以下	-	検出せず	-
	ホウ素	10 mg/ℓ以下	-	1.0	-
	ふっ素含有量	8 mg/ℓ以下	-	0.5	-
	アンモニア性窒素	mg/ℓ以下	-	15	-
	亜硝酸性窒素	380 mg/ℓ以下	-	0.1	-
	硝酸性窒素	mg/ℓ以下	-	0.9	-
	ダイオキシン類	10 pg-TEQ/ℓ	-	0.018	-
生活環境項目	温度	45℃未満	24.8	23.8	17.5
	ヨウ素消費量	220 mg/ℓ未満	検出せず	検出せず	検出せず
	水素イオン濃度(水素指数)	5を超え9未満	7.5	7.4	7.5
	生物化学的酸素要求量 (BOD)	600 mg/ℓ以下	19	24	77
	浮遊物質 (SS)	600 mg/ℓ以下	20	28	110
	ノルマルヘキサン抽出物質含有量 (鉱油類)	5 mg/ℓ以下	検出せず	検出せず	検出せず
	ノルマルヘキサン抽出物質含有量 (動植物油脂類)	30 mg/ℓ以下	1	検出せず	3
	フェノール含有量	5 mg/ℓ以下	-	検出せず	-
	銅含有量	3 mg/ℓ以下	-	0.05	-
	亜鉛含有量	2 mg/ℓ以下	-	0.02	-
	溶解性鉄含有量	10 mg/ℓ以下	-	0.06	-
	溶解性マンガン含有量	10 mg/ℓ以下	-	0.04	-
	クロム含有量	2 mg/ℓ以下	-	検出せず	-
	窒素含有量	240 mg/ℓ以下	18	18	25
	燐含有量	32 mg/ℓ以下	0.90	0.69	2.3



	項目等	下水道法、下水道 条例に基づく 下水排除基準	採取年月日		
			平成24年1月11日	平成24年2月3日	平成24年3月2日
健康項目	カドミウム及びその化合物	0.1 mg/ℓ以下	検出せず	検出せず	検出せず
	シアン化合物	1 mg/ℓ以下	-	検出せず	-
	有機りん化合物	1 mg/ℓ以下	-	検出せず	-
	鉛及びその化合物	0.1 mg/ℓ以下	検出せず	検出せず	検出せず
	六価クロム化合物	0.5 mg/ℓ以下	-	検出せず	-
	ひ素及びその化合物	0.1 mg/ℓ以下	検出せず	検出せず	検出せず
	水銀及びアルキル水銀その他の化合物	0.005 mg/ℓ以下	検出せず	検出せず	検出せず
	アルキル水銀化合物	検出されないこと	-	検出せず	-
	ポリ塩化ビフェニル (PCB)	0.003 mg/ℓ以下	-	検出せず	-
	トリクロロエチレン	0.3 mg/ℓ以下	-	-	-
	テトラクロロエチレン	0.1 mg/ℓ以下	-	-	-
	ジクロロメタン	0.2 mg/ℓ以下	-	-	-
	四塩化炭素	0.02 mg/ℓ以下	-	-	-
	1,2-ジクロロエタン	0.04 mg/ℓ以下	-	-	-
	1,1-ジクロロエチレン	0.2 mg/ℓ以下	-	-	-
	シス-1,2-ジクロロエチレン	0.4 mg/ℓ以下	-	-	-
	1,1,1-トリクロロエタン	3 mg/ℓ以下	-	-	-
	1,1,2-トリクロロエタン	0.06 mg/ℓ以下	-	-	-
	1,3-ジクロロプロペン	0.02 mg/ℓ以下	-	-	-
	チウラム	0.06 mg/ℓ以下	-	-	-
	シマジン	0.03 mg/ℓ以下	-	-	-
	チオベンカルブ	0.2 mg/ℓ以下	-	-	-
	ベンゼン	0.1 mg/ℓ以下	-	-	-
	セレン及びその化合物	0.1 mg/ℓ以下	-	検出せず	-
	ホウ素	10 mg/ℓ以下	-	検出せず	-
	ふっ素含有量	8 mg/ℓ以下	-	0.1	-
	アンモニア性窒素	mg/ℓ以下	-	4.7	-
亜硝酸性窒素	380 mg/ℓ以下	-	検出せず	-	
硝酸性窒素	mg/ℓ以下	-	0.6	-	
ダイオキシン類	10 pg-TEQ/ℓ	-	0.083	-	
生活環境項目	温度	45℃未満	17.0	10.9	17.0
	ヨウ素消費量	220 mg/ℓ未満	検出せず	検出せず	検出せず
	水素イオン濃度(水素指数)	5を超え9未満	7.7	7.4	7.0
	生物化学的酸素要求量 (BOD)	600 mg/ℓ以下	98	29	6.4
	浮遊物質 (SS)	600 mg/ℓ以下	110	36	42
	ノルマルヘキサン抽出物質含有量 (鉱油類)	5 mg/ℓ以下	検出せず	検出せず	検出せず
	ノルマルヘキサン抽出物質含有量 (動植物油脂類)	30 mg/ℓ以下	3	1	検出せず
	フェノール含有量	5 mg/ℓ以下	-	検出せず	-
	銅含有量	3 mg/ℓ以下	-	0.08	-
	亜鉛含有量	2 mg/ℓ以下	-	0.10	-
	溶解性鉄含有量	10 mg/ℓ以下	-	0.05	-
	溶解性マンガン含有量	10 mg/ℓ以下	-	0.01	-
	クロム含有量	2 mg/ℓ以下	-	検出せず	-
	窒素含有量	240 mg/ℓ以下	25	6.7	14
	燐含有量	32 mg/ℓ以下	2.5	0.49	0.40



### 3-3 水質（雨水）

採取年月日		平成23年4月23日		平成23年7月7日	
調査地点		事業区域から 河川に放流する 地点(東側)	事業区域から 河川に放流する 地点(南側)	事業区域から 河川に放流する 地点(東側)	事業区域から 河川に放流する 地点(南側)
分析項目	単位	分析結果		分析結果	
水素イオン濃度	-	7.3	7.2	7.5	7.4
生物化学的酸素要求量	mg/L	2.2	1.7	3.1	3.4
浮遊物質	mg/L	16	2	6	1
ノルマルヘキサン抽出物質含有量（鉱油類）	mg/L	検出せず	検出せず	検出せず	検出せず
ノルマルヘキサン抽出物質含有量（動植物油脂類）	mg/L	検出せず	検出せず	1	1
窒素含有量	mg/L	0.84	0.54	0.80	0.70
リン含有量	mg/L	0.10	0.19	0.12	0.24
フェノール含有量	mg/L	検出せず	検出せず	検出せず	検出せず
銅含有量	mg/L	検出せず	0.01	検出せず	0.01
亜鉛含有量	mg/L	0.04	0.15	0.02	0.07
溶解性鉄含有量	mg/L	0.03	0.03	0.03	0.04
溶解性マンガン含有量	mg/L	検出せず	検出せず	検出せず	検出せず
クロム含有量	mg/L	検出せず	検出せず	検出せず	検出せず
カドミウム及びその化合物	mg/L	検出せず	検出せず	検出せず	検出せず
鉛及びその化合物	mg/L	検出せず	検出せず	検出せず	検出せず
ヒ素及びその化合物	mg/L	検出せず	検出せず	検出せず	検出せず
水銀及びアルキル水銀その他の化合物	mg/L	検出せず	検出せず	検出せず	検出せず
シアン化合物	mg/L	検出せず	検出せず	検出せず	検出せず
有機りん化合物	mg/L	検出せず	検出せず	検出せず	検出せず
六価クロム化合物	mg/L	検出せず	検出せず	検出せず	検出せず
アルキル水銀化合物	mg/L	検出せず	検出せず	検出せず	検出せず
ポリ塩化ビフェニル（PCB）	mg/L	検出せず	検出せず	検出せず	検出せず
セレン及びその化合物	mg/L	検出せず	検出せず	検出せず	検出せず
アンモニア性窒素	mg/L	検出せず	検出せず	0.1	検出せず
亜硝酸性窒素	mg/L	検出せず	検出せず	検出せず	検出せず
硝酸性窒素	mg/L	0.2	0.1	0.2	0.2
ほう素及びその化合物	mg/L	検出せず	検出せず	検出せず	検出せず
ふっ素及びその化合物	mg/L	検出せず	検出せず	0.1	検出せず
ダイオキシン類	pg-TEQ/L	0.69	0.59	0.32	0.16



採取年月日		平成23年9月20日		平成24年2月14日	
調査地点		事業区域から 河川に放流する 地点(東側)	事業区域から 河川に放流する 地点(南側)	事業区域から 河川に放流する 地点(東側)	事業区域から 河川に放流する 地点(南側)
分析項目	単位	分析結果		分析結果	
水素イオン濃度	-	7.3	7.2	7.5	7.3
生物化学的酸素要求量	mg/L	3.6	3.4	1.8	2.7
浮遊物質	mg/L	22	3	5	3
ノルマルヘキサン抽出物質含有量(鉱油類)	mg/L	検出せず	検出せず	検出せず	検出せず
ノルマルヘキサン抽出物質含有量(動植物油脂類)	mg/L	検出せず	検出せず	検出せず	検出せず
窒素含有量	mg/L	1.2	0.44	1.0	0.45
リン含有量	mg/L	0.31	0.22	0.03	0.06
フェノール含有量	mg/L	検出せず	検出せず	検出せず	検出せず
銅含有量	mg/L	0.01	検出せず	検出せず	0.01
亜鉛含有量	mg/L	0.03	0.03	0.03	0.12
溶解性鉄含有量	mg/L	0.12	0.08	0.03	0.03
溶解性マンガン含有量	mg/L	検出せず	検出せず	検出せず	検出せず
クロム含有量	mg/L	検出せず	検出せず	検出せず	検出せず
カドミウム及びその化合物	mg/L	検出せず	検出せず	検出せず	検出せず
鉛及びその化合物	mg/L	検出せず	検出せず	検出せず	0.005
ひ素及びその化合物	mg/L	検出せず	検出せず	検出せず	検出せず
水銀及びアルキル水銀その他の化合物	mg/L	検出せず	検出せず	検出せず	検出せず
シアン化合物	mg/L	検出せず	検出せず	検出せず	検出せず
有機りん化合物	mg/L	検出せず	検出せず	検出せず	検出せず
六価クロム化合物	mg/L	検出せず	検出せず	検出せず	検出せず
アルキル水銀化合物	mg/L	検出せず	検出せず	検出せず	検出せず
ポリ塩化ビフェニル(PCB)	mg/L	検出せず	検出せず	検出せず	検出せず
セレン及びその化合物	mg/L	検出せず	検出せず	検出せず	検出せず
アンモニア性窒素	mg/L	検出せず	検出せず	検出せず	検出せず
亜硝酸性窒素	mg/L	検出せず	検出せず	検出せず	検出せず
硝酸性窒素	mg/L	0.2	0.1	検出せず	検出せず
ほう素及びその化合物	mg/L	検出せず	検出せず	検出せず	検出せず
ふっ素及びその化合物	mg/L	検出せず	検出せず	検出せず	検出せず
ダイオキシン類	pg-TEQ/L	0.61	0.21	0.23	0.22



### 3-4 水質（盛土浸透水）

採取年月日		平成23年4月23日	平成23年9月20日
調査地点		浸透水管から南側調整池 流入手前	
測定項目	単位	分析結果	
水温	℃	14.0	18.9
透視度	度	>30	>30
濁度	度	4	11
水素イオン濃度 (ph)	-	7.2(21℃)	6.9(22℃)
浮遊物質量 (SS)	mg/L	6	8
鉛	mg/L	検出せず	検出せず
砒素	mg/L	0.003	0.005
硫酸イオン	mg/L	39	19

### 3-5 灰の性状分析

灰(主灰、飛灰)の性状分析

塩分含有量

採取年月日		平成23年4月21日		平成23年7月8日		平成23年10月13日		平成24年1月11日	
試料名		主灰	飛灰	主灰	飛灰	主灰	飛灰	主灰	飛灰
調査地点		主灰コンベヤ	飛灰コンベヤ	主灰コンベヤ	飛灰コンベヤ	主灰コンベヤ	飛灰コンベヤ	主灰コンベヤ	飛灰コンベヤ
測定項目	単位	分析結果		分析結果		分析結果		分析結果	
酸化ナトリウム	%	3.42	6.85	2.91	5.32	1.99	5.89	1.97	4.95
酸化マグネシウム	%	2.07	1.95	1.95	1.11	2.16	2.43	2.01	2.18
酸化カリウム	%	1.50	5.73	2.04	5.84	1.87	8.25	1.26	4.71
酸化カルシウム	%	21.4	21.5	22.1	18.9	27.9	23.3	19.3	10.8
酸化第二鉄	%	6.68	2.12	2.53	0.82	1.97	1.61	2.68	1.66
酸化アルミニウム	%	15.4	10.1	10.4	4.07	12.4	8.17	7.98	3.36
二酸化ケイ素	%	37.3	14.5	34.7	15.5	33.8	15.8	37.1	16.7
塩基度	%	0.57	1.48	0.64	1.22	0.83	1.47	0.52	0.65

物理的性状

採取年月日		平成23年4月21日		平成23年7月8日		平成23年10月13日		平成24年1月11日	
試料名		主灰	飛灰	主灰	飛灰	主灰	飛灰	主灰	飛灰
調査地点		主灰コンベヤ	飛灰コンベヤ	主灰コンベヤ	飛灰コンベヤ	主灰コンベヤ	飛灰コンベヤ	主灰コンベヤ	飛灰コンベヤ
測定項目	単位	分析結果		分析結果		分析結果		分析結果	
軟化点	℃	1,200	1,300	1,200	1,370	1,080	1,280	1,120	1,290
熔融点	℃	1,200	1,400	1,240	1,440	1,150	1,420	1,220	1,400
溶流点	℃	1,300	1,600	1,290	1,500	1,220	1,490	1,250	1,450

### 3-6 処分対象物の試験

#### 溶融飛灰固化物・溶融スラグ (溶出試験)

採取年月日			平成23年4月21日	
調査対象物			溶融飛灰固化物	溶融スラグ
測定項目	単位	判定基準 (フェニックス受入)	分析の結果	
水銀又はその化合物	mg/L	0.005以下	検出せず	検出せず
カドミウム又はその化合物	mg/L	0.3以下	0.018	0.002
鉛又はその化合物	mg/L	0.3以下	0.009	検出せず
六価クロム化合物	mg/L	1.5以下	検出せず	検出せず
ヒ素又はその化合物	mg/L	0.3以下	検出せず	検出せず
セレン又はその化合物	mg/L	0.3以下	0.003	検出せず
フッ素又はその化合物	mg/L	-	-	検出せず
ほう素又はその化合物	mg/L	-	-	検出せず

#### 溶融飛灰固化物・溶融スラグ (含有試験)

採取年月日			平成23年4月21日	
調査対象物			溶融飛灰固化物	溶融スラグ
測定項目	単位	判定基準 (フェニックス受入)	分析の結果	
水銀又はその化合物	mg/L	-	-	検出せず
カドミウム又はその化合物	mg/L	-	-	検出せず
鉛又はその化合物	mg/L	-	-	25
六価クロム化合物	mg/L	-	-	検出せず
ヒ素又はその化合物	mg/L	-	-	検出せず
セレン又はその化合物	mg/L	-	-	検出せず
フッ素又はその化合物	mg/L	-	-	290
ほう素又はその化合物	mg/L	-	-	470
ダイオキシン類	ng-TEQ/g	3以下	0.28	0.000030



平成23年8月12日		平成23年10月13日		平成24年1月11日	
溶融飛灰固化物	溶融スラグ	溶融飛灰固化物	溶融スラグ	溶融飛灰固化物	溶融スラグ
分析の結果		分析の結果		分析の結果	
検出せず	0.0006	検出せず	検出せず	検出せず	検出せず
0.009	0.010	0.009	検出せず	0.002	検出せず
検出せず	検出せず	9.1	0.007	検出せず	検出せず
検出せず	検出せず	検出せず	検出せず	検出せず	検出せず
検出せず	検出せず	0.007	検出せず	検出せず	検出せず
0.002	0.001	0.005	0.001	0.002	検出せず
-	検出せず	-	検出せず	-	検出せず
-	検出せず	-	検出せず	-	検出せず

平成23年8月12日		平成23年10月13日		平成24年1月11日	
溶融飛灰固化物	溶融スラグ	溶融飛灰固化物	溶融スラグ	溶融飛灰固化物	溶融スラグ
分析の結果		分析の結果		分析の結果	
-	検出せず	-	検出せず	-	検出せず
-	検出せず	-	検出せず	-	検出せず
-	180	-	110	-	51
-	検出せず	-	検出せず	-	検出せず
-	検出せず	-	3	-	検出せず
-	検出せず	-	検出せず	-	検出せず
-	260	-	270	-	検出せず
-	260	-	190	-	240
0.26	0	0.16	0	0.085	0



焼却灰(磁性灰) (含有試験・その他項目)

採取年月日			平成23年4月21日
測定項目	単位	判定基準 (フェニックス受入)	分析の結果
ダイオキシン類	ng-TEQ/g	3以下	0.0023
熱しゃく減量	%	10以下	0.6

脱水汚泥 (含有試験)

採取年月日			平成23年4月21日
測定項目	単位	判定基準 (フェニックス受入)	分析の結果
ダイオキシン類	ng-TEQ/g	-	0.13

溶融メタル (含有試験)

採取年月日			平成23年4月21日
測定項目	単位	判定基準 (フェニックス受入)	分析の結果
ダイオキシン類	ng-TEQ/g	-	0.000055

大塊物 (含有試験)

採取年月日			平成23年4月21日
測定項目	単位	判定基準 (フェニックス受入)	分析の結果
ダイオキシン類	ng-TEQ/g	3以下	0.00000090

ダイオキシン類総排出量計算書

平成23年4月～平成24年3月

焼却量	排ガス量	処分物					排水	合計
		溶融飛灰固化物	大塊物	磁性灰	溶融スラグ	溶融メタル		
57264.05t	353,796,000Nm3(湿り) 272,900,200Nm3(乾き)	836,340kg(湿重量) 419,525kg(乾重量)	450,900kg	631,830kg	3,710,824kg	95,460kg	22,278m3	
ダイオキシン類排出量合計	343.8μg	81,811.1μg	0.0μg	1,453.2μg	34.0μg	5.3μg	0.8μg	83,648.2μg
ごみ1t当り	A	B	C	D	E	F	G	A～Gの合計
ダイオキシン類排出量 μg/t	0.0060 μg/t	1.4287 μg/t	0.0000 μg/t	0.0254 μg/t	0.0006 μg/t	0.0001 μg/t	0.0000 μg/t	1.4607 μg/t

自主管理基準 : 2 μg/t

1g=1000mg 1mg=1000 μg 1 μg=1000ng 1ng=1000pgで1 μgは100万分の1g、1ngは10億分の1g、1pgは1兆分の1g

【参考】

活性炭吸着塔内のダイオキシン類吸着量

交換活性炭重量		使用期間内ごみ焼却量	ダイオキシン類濃度	ダイオキシン類吸着量
1回目	4,320 kg	33,572.81 t	22 ng/g (1号上段カートリッジ)	95,040 μg
2回目	4,320 kg	24,105.54 t	0.0000072 ng/g (2号下段カートリッジ)	0.0311 μg
合計	8,640 kg	57,678.35 t		95,040 μg
ごみ1t当たりの吸着量				1.6478 μg/t

## 4. 資源処理状況

### 4-1 リサイクルプラザ運転実績

月	施設運転時間（破碎系）（h）			施設運転時間（資源系）（h）		
	不燃粗大ごみ	可燃粗大ごみ	集じんライン	缶類	プラスチック 処理ライン	ペットボトル 処理ライン
4月	11.8	56.2	88.9	45.6	97.1	47.3
5月	13.9	55.9	93.0	48.7	92.5	53.8
6月	9.6	55.1	73.8	49.4	91.5	61.4
7月	9.4	65.8	84.2	53.8	88.6	71.8
8月	14.8	59.9	93.1	59.7	90.9	81.2
9月	7.7	59.1	79.6	52.5	85.8	73.8
10月	10.7	67.6	87.7	51.8	89.1	54.1
11月	11.0	62.4	87.2	43.0	90.2	54.3
12月	12.3	73.6	102.3	53.7	95.0	43.4
1月	8.5	47.4	71.0	42.6	84.0	39.8
2月	6.0	43.4	65.0	39.6	82.8	43.5
3月	10.4	42.9	61.4	45.1	86.9	37.2
合計	126.1	689.3	987.2	585.5	1,074.4	661.6
平均	10.5	57.4	82.3	48.8	89.5	55.1

月	クレーン投入量 （t）				粗大ごみ残渣 （t）
	不燃粗大ごみ （29t/5h）	可燃粗大ごみ （34t/5h）	缶類 （6t/5h）	プラスチック 処理ライン （13t/5h）	
4月	60.91	348.39	40.20	188.73	369.40
5月	65.33	369.86	38.80	202.31	375.80
6月	50.98	360.84	38.96	197.04	374.00
7月	47.54	386.12	45.17	196.73	415.40
8月	72.61	360.77	48.69	206.14	386.30
9月	47.14	356.10	44.84	195.23	355.40
10月	57.35	399.95	41.04	191.22	414.30
11月	56.31	346.88	36.27	174.29	352.90
12月	72.37	489.26	39.85	196.11	498.80
1月	49.63	312.77	38.62	175.81	312.60
2月	37.74	281.78	33.06	171.65	299.80
3月	45.90	295.18	41.76	188.10	329.00
合計	663.81	4,307.90	487.26	2,283.36	4,483.70
平均	55.32	358.99	40.61	190.28	373.64



4-2 リサイクルプラザからの搬出実績 (単位:t)

	破碎鉄	破碎アルミ	アルミ缶	鉄缶	茶ビン	無色ビン	その他ビン	ペットボトル	プラスチック製容器包装
4月	31.23	0.00	2.81	21.68	25.91	62.42	29.92	6.78	178.78
5月	32.87	0.00	11.10	29.61	35.65	63.30	29.50	20.81	194.16
6月	43.66	0.00	8.04	21.79	36.02	72.38	20.05	20.68	185.34
7月	24.26	0.00	8.23	27.08	39.14	78.71	39.31	27.40	183.04
8月	39.10	0.00	14.83	32.52	34.99	70.39	29.11	27.71	193.89
9月	38.22	11.61	10.86	32.51	41.47	70.18	29.29	34.46	187.64
10月	28.52	0.00	8.92	27.00	42.11	78.97	28.88	20.55	192.97
11月	30.02	0.00	8.91	27.04	35.03	61.87	29.02	13.80	153.58
12月	40.95	0.00	4.62	26.93	35.26	70.73	29.14	20.26	192.60
1月	36.23	0.00	9.02	32.47	36.98	77.62	38.64	13.45	183.62
2月	22.33	0.00	4.53	21.53	29.92	60.54	38.28	13.60	144.46
3月	32.94	9.44	13.67	32.30	39.57	69.57	29.48	19.94	188.51
合計	400.33	21.05	105.54	332.46	432.05	836.68	370.62	239.44	2178.59
平均	33.36	1.75	8.80	27.71	36.00	69.72	30.89	19.95	181.55

	新聞紙	雑誌	段ボール	古布	廃パソコン	蛍光灯	乾電池	陶磁器類	家電品
4月	0.00	0.00	0.00	0.00	0.00	0.00	4.93	26.70	0.00
5月	0.00	0.00	0.00	0.00	0.00	5.46	4.96	26.42	0.00
6月	0.28	2.64	1.12	0.92	0.05	2.70	4.97	36.36	1.37
7月	0.07	0.90	0.75	0.00	0.05	2.67	0.00	26.42	0.00
8月	0.00	0.00	0.00	0.00	0.00	0.00	5.00	25.11	0.84
9月	0.00	0.36	0.50	0.00	0.00	2.75	4.98	24.10	0.00
10月	0.00	0.26	0.69	0.00	0.00	2.79	0.00	33.41	1.05
11月	0.27	0.41	1.10	0.85	0.00	0.00	4.93	35.80	0.00
12月	0.09	0.31	0.71	0.13	0.00	2.83	0.00	25.86	0.83
1月	0.00	0.00	0.00	0.00	0.00	5.53	9.98	18.79	0.00
2月	0.16	0.38	1.11	0.70	0.00	2.63	0.00	23.24	0.61
3月	0.04	1.39	0.85	0.30	0.03	0.00	0.00	24.85	0.46
合計	0.91	6.65	6.83	2.90	0.13	27.36	39.75	327.06	5.16
平均	0.08	0.55	0.57	0.24	0.01	2.28	3.31	27.26	0.43

	電線	大塊金属	スプリングベッド	廃消火器	廃バッテリー	廃タイヤ
4月	1.69	2.11	1.15	0.00	0.00	0.00
5月	2.06	1.15	1.80	0.00	0.00	0.00
6月	0.00	3.41	1.38	0.20	0.00	0.00
7月	2.04	1.27	1.45	0.00	0.00	0.00
8月	2.19	1.25	2.17	0.00	0.00	5.50
9月	1.97	3.11	1.26	0.11	0.00	0.00
10月	1.84	1.31	1.82	0.00	0.00	0.00
11月	0.00	1.80	1.18	0.16	0.00	0.00
12月	2.36	4.81	1.99	0.00	0.00	0.00
1月	2.69	1.88	1.22	0.00	0.00	0.00
2月	1.89	0.74	1.13	0.00	0.00	0.00
3月	1.38	3.60	2.44	0.06	0.49	1.76
合計	20.11	26.44	18.99	0.53	0.49	7.26
平均	1.68	2.20	1.58	0.04	0.04	0.61



5. 電気・ガス・上下水使用実績

5-1 電力の使用実績

項目 月別	総供給電力量						供給(売電)	
	需給(買電)		発電量		計		取引メータ D	暦日平均 1時間当り 電力量
	電力量 取引メータ A	暦日平均 1時間当り 電力量	蒸気タービン 受給 B	暦日平均 1時間当り 電力量	A+B=C	暦日平均 1時間当り 電力量		
	(kWh)	(kWh)	(kWh)	(kWh)	(kWh)	(kWh)	(kWh)	(kWh)
4	13,124	18	2,417,060	3,357	2,430,184	3,375	1,067,768	1,483
5	48,393	65	1,480,710	1,990	1,529,103	2,055	313,911	422
6	34,250	48	1,964,620	2,729	1,998,870	2,776	698,104	970
7	13,064	18	2,096,180	2,817	2,109,244	2,835	732,412	984
8	9,660	13	2,080,110	2,796	2,089,770	2,809	736,673	990
9	10,878	15	2,170,280	3,014	2,181,158	3,029	860,662	1,195
10	253,334	341	924,160	1,242	1,177,494	1,583	147,018	198
11	5,306	7	2,536,680	3,523	2,541,986	3,531	1,172,874	1,629
12	14,154	19	1,748,080	2,350	1,762,234	2,369	473,908	637
1	9,511	13	1,569,320	2,109	1,578,831	2,122	321,375	432
2	8,737	13	1,702,250	2,446	1,710,987	2,458	498,670	716
3	685	1	2,073,380	2,787	2,074,065	2,788	774,858	1,041
計	421,096	—	22,762,830	—	23,183,926	—	7,798,233	—
月平均	35,091	47	1,896,903	2,597	1,931,994	2,644	649,853	891

項目 月別	総需要電力量						電力 自給率 B-D/ C-D
	ごみ焼却 施設電力 使用量	暦日平均 1時間当り 電力量	リサイクルプラ 施設電力 使用量	暦日平均 1時間当り 電力量	計	暦日平均 1時間当り 電力量	
	(kWh)	(kWh)	(kWh)	(kWh)	(kWh)	(kWh)	%
4	1,062,130	1,475	100,930	140	1,163,060	1,615	99.04
5	972,280	1,307	98,600	133	1,070,880	1,439	96.02
6	1,037,830	1,441	100,380	139	1,138,210	1,581	97.37
7	1,088,210	1,463	112,900	152	1,201,110	1,614	99.05
8	1,069,890	1,438	117,400	158	1,187,290	1,596	99.29
9	1,060,890	1,473	99,520	138	1,160,410	1,612	99.18
10	846,210	1,137	86,760	117	932,970	1,254	75.42
11	1,085,200	1,507	100,740	140	1,185,940	1,647	99.61
12	1,030,530	1,385	124,780	168	1,155,310	1,553	98.90
1	999,700	1,344	124,290	167	1,123,990	1,511	99.24
2	950,100	1,365	117,650	169	1,067,750	1,534	99.28
3	1,051,550	1,413	114,700	154	1,166,250	1,568	99.95
計	12,254,520	—	1,298,650	—	13,553,170	—	—
月平均	1,021,210	1,396	108,221	148	1,129,431	1,544	96.86



## 5-2 ガス使用実績

項目 月別	ガ ス					
	使用ガス量 (m <sup>3</sup> )					暦日平均
	溶融施設		焼却施設		合計	(m <sup>3</sup> )
4	185,789	96.27%	7,201	3.73%	192,990	6,433.0
5	222,753	98.02%	4,501	1.98%	227,254	7,330.8
6	195,217	97.72%	4,547	2.28%	199,764	6,658.8
7	186,747	98.23%	3,362	1.77%	190,109	6,132.5
8	199,081	97.92%	4,224	2.08%	203,305	6,558.2
9	188,026	96.25%	7,320	3.75%	195,346	6,511.5
10	103,586	93.16%	7,600	6.84%	111,186	3,586.6
11	195,175	98.26%	3,456	1.74%	198,631	6,621.0
12	131,479	97.43%	3,470	2.57%	134,949	4,353.2
1	150,448	94.61%	8,571	5.39%	159,019	5,129.6
2	202,554	98.28%	3,545	1.72%	206,099	7,106.9
3	87,209	95.84%	3,782	4.16%	90,991	2,935.2
計	2,048,064	—	61,579	—	2,109,643	—
月平均	170,672	96.83%	5,132	3.17%	175,804	5,780

### 5-3 上水・下水使用実績

項目 月別	上 水		下 水	
	使用水量	暦日平均	使用水量	暦日平均
	(m <sup>3</sup> )	(m <sup>3</sup> )	(m <sup>3</sup> )	(m <sup>3</sup> )
4	7,613	125	2,133.0	71.1
5			1,883.0	60.7
6	8,921	146	1,865.0	62.2
7			1,602.0	51.7
8	9,508	156	1,964.0	63.4
9			2,010.0	67.0
10	6,329	104	1,666.0	53.7
11			1,679.0	56.0
12	6,133	99	1,985.0	64.0
1			1,837.0	59.3
2	4,976	83	1,841.0	63.5
3			2,265.0	73.1
計	43,480	—	22,730.0	—
月平均	7,247	119	1,894.2	62.1



## 6. 不適合事象

### 6-1 不適合事象

[区分4]

#### 焼却施設（プラント設備）

NO	項目	件数
1	設備内ごみ燃焼（ごみピット）	1 件
2	微量の薬品漏れ	1 件
3	微量の蒸気漏れ	1 件
4	コンベヤ過負荷	1 件
5	その他	6 件

#### リサイクルプラザ（プラント設備）

NO	項目	件数
1	設備内ごみ燃焼	6 件
2	コンベヤベルト亀裂	2 件
3	コンベヤ過負荷	1 件





#### IV. 啓発の状況





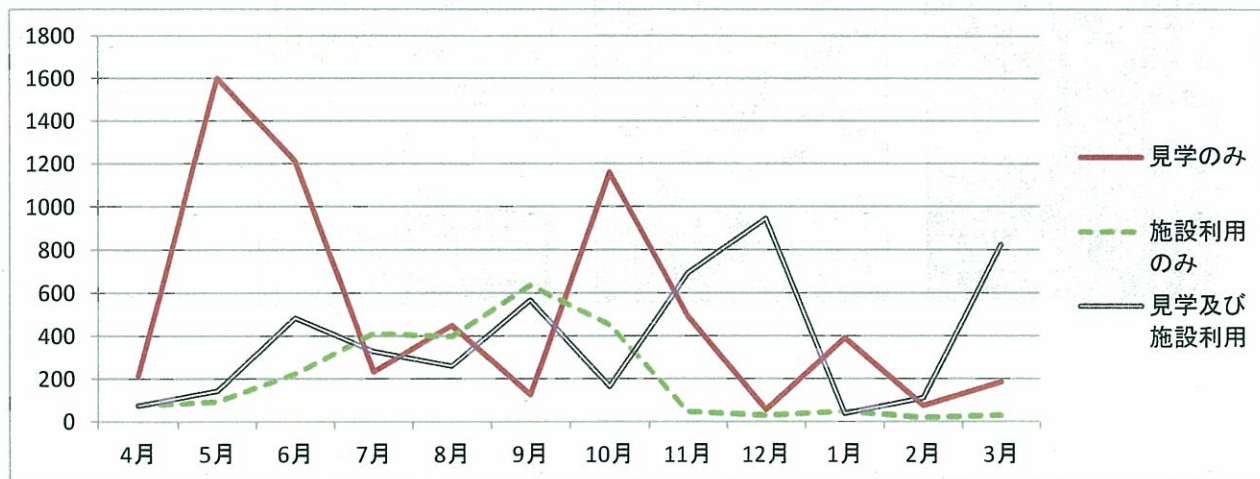
# 1. 啓発施設の活動状況

指定管理者 株式会社トータルメディア開発研究所  
 指定期間 平成21年4月1日～平成24年3月31日  
 管理施設 リサイクルプラザ啓発施設  
 焼却施設・リサイクル施設の見学者通路  
 多目的広場  
 自然学習ゾーン  
 業務内容 施設の管理及び運営  
 業務委託料 6870万円  
 運営スタッフ 常勤6名 非常勤6名  
 啓発施設の愛称 環境学習館「ゆめほたる」  
 開館 平成21年5月1日

見学者・施設利用者の月別者数

(単位:人)

月	見学のみ	施設利用のみ	見学及び施設利用	合計	備考
4月	214	75	76	365	小学校等の見学者
5月	1,601	94	144	1,839	小学校等の見学者
6月	1,214	224	485	1,923	小学校等の見学者
7月	234	413	329	976	くにさき夏の昆虫館、夏休みワークショップ
8月	450	399	261	1,110	夏休みエコ見学ツアー(神戸市)
9月	127	637	569	1,333	ファミリーフリーマーケット
10月	1,161	453	166	1,780	環境まんが講演会
11月	493	48	694	1,235	阪神北環境フェスタ2011、紅葉まつり
12月	57	30	947	1,034	ファミリーフリーマーケット開催
1月	393	49	39	481	各種ワークショップ
2月	76	19	112	207	各種ワークショップ
3月	186	30	825	1,041	ファミリーフリーマーケット開催
平成23年度	6,206	2,471	4,647	13,324	
前年度対比	△ 1,498	444	1,031	△ 23	
平成22年度	7,704	2,027	3,616	13,347	
前年度対比	559	△ 1,275	1,821	1,105	
平成21年度	7,145	3,302	1,795	12,242	







ファミリーフリーマーケット



かえっこバザール



「ヒメボタル」観察会



夏の昆虫館

## 2. 広報誌発行状況

発行部数 1回92,000部  
発行回数 年6回





## V. その他





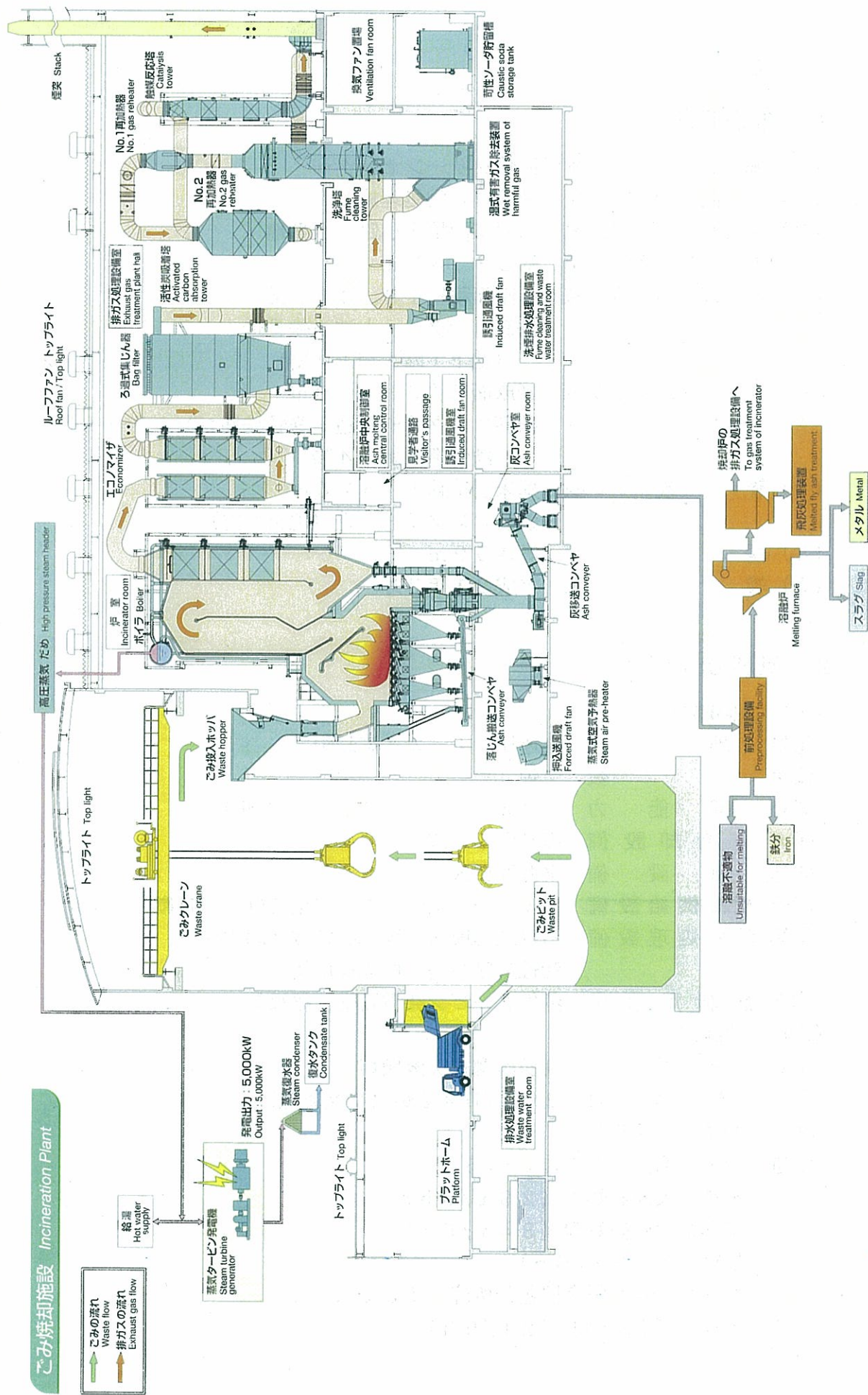
## 1. 施設概要

- (1) 施設 の 名 称 国崎クリーンセンター  
(2) 施設 の 種 類 一般廃棄物処理施設  
(3) 施設 の 所 在 地 川西市国崎字小路13番地  
(4) 敷 地 面 積 約33.8ha  
(5) 焼 却 施 設 棟 延床面積約12,450㎡  
鉄筋コンクリート造+鉄骨造  
(地下1階・地上4階)  
(6) リサイクルプラザ棟 延床面積約9,370㎡  
鉄筋コンクリート造+鉄骨鉄筋コンクリート造  
+鉄骨造(地上4階)  
(7) 管 理 棟 延床面積約1,670㎡  
鉄筋コンクリート造(地上3階)  
(8) 煙 突 高さ59m  
(9) 竣 工 平成21年3月

## 2. 処理方式等

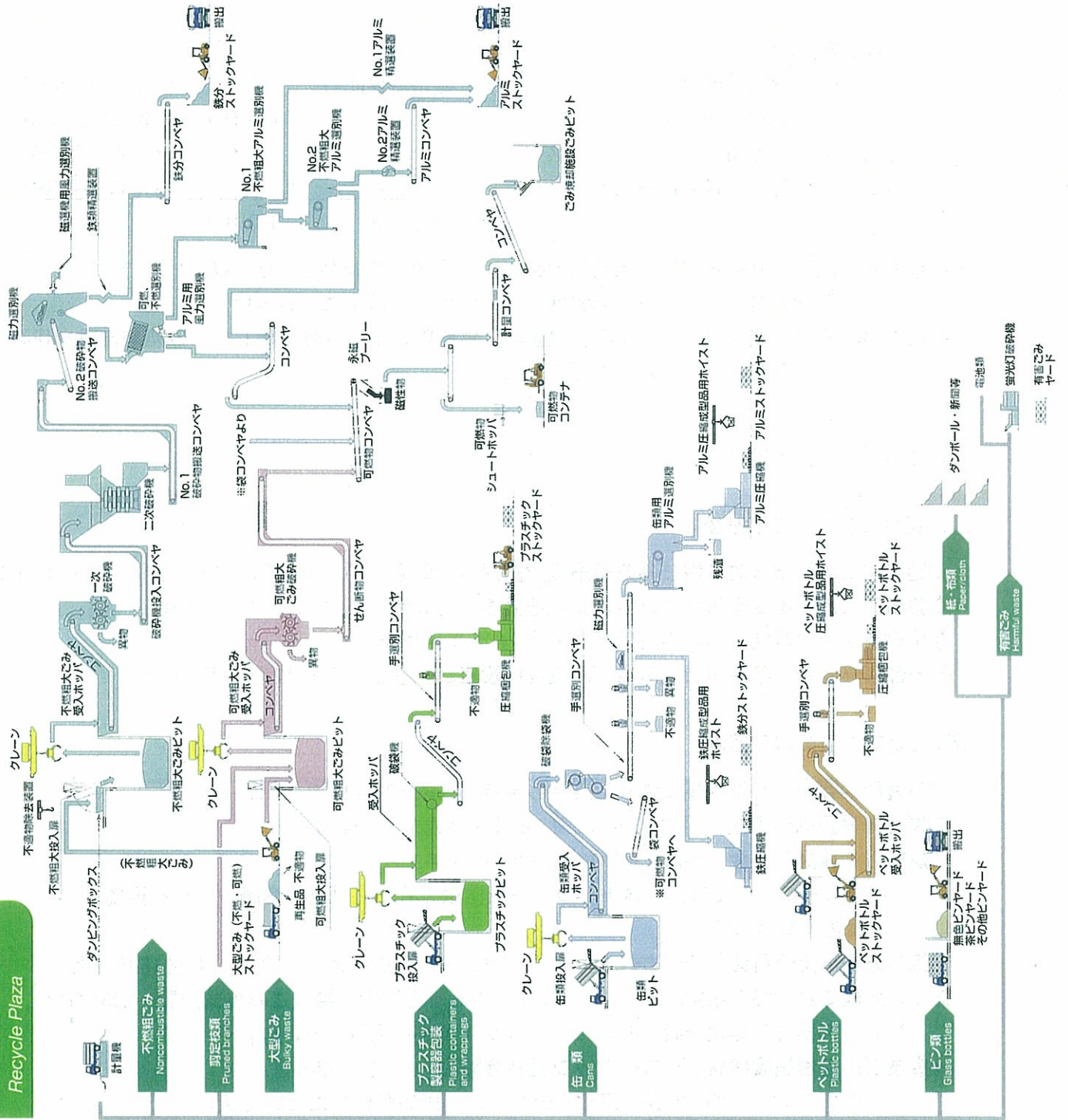
- (1) ごみ焼却炉  
①処 理 方 式 全連続ストーカ式焼却炉  
②炉 数 2炉  
③処 理 能 力 235t/日(117.5t/日×2炉)  
④ガ ス 冷 却 設 備 廃熱ボイラ式  
⑤通 風 設 備 平衡通風式  
⑥受 入 れ 供 給 設 備 ピット&クレーン方式(全自動、半自動、手動)  
⑦排 ガ ス 処 理 設 備 ろ過式集塵機、湿式有害ガス除去装置、  
活性炭吸着塔、触媒反応塔  
⑧余 熱 利 用 設 備 蒸気タービン発電設備、給湯等  
(2) 灰溶融炉  
①処 理 方 式 表面溶融式灰溶融炉  
②処 理 能 力 26t/日×2炉(交互運転)  
(3) リサイクルプラザ  
①処 理 能 力 84t/5h  
ア 不燃粗大破碎処理(29t/5h)  
イ 可燃粗大破碎処理(34t/5h)  
ウ 缶類処理(6t/5h)  
エ プラスチック製容器包装処理(13t/5h)  
オ ペットボトル処理(2t/5h)

ごみ焼却施設 Incineration Plant





# リサイクルプラザ Recycle Plaza



## 2. 施設建設に係る経緯等

### 1. 広域化に至った経過

#### ・平成8年当時の状況

川西市： 南部処理センター	1日焼却処理能力	75 t (昭和53年稼働)
北部処理センター		150 t (昭和59年稼働)
猪名川町：猪名川町クリーンセンター		30 t (昭和62年稼働)
豊能町・能勢町：豊能郡美化センター		53 t (昭和63年稼働)
合 計		308 t

#### ・平成9年 国のごみ焼却施設の広域化方針（1日焼却処理能力100t以上）

豊能郡美化センターの高濃度のダイオキシン排出による休炉

#### ・平成10年10月 川西市、猪名川町、豊能町、能勢町の1市3町で新しいごみ処理施設を建設し、管理運営を行っていくことを発表

### 2. これまでの取り組み

#### (1) 組合設立までの取り組み

- ①猪名川上流1市3町広域ごみ処理施設建設連絡協議会 平成10年12月～平成12年8月11日
- ②猪名川上流1市3町広域ごみ処理施設整備検討委員会 平成11年2月～9月
- ③建設予定地の選定 国崎小路地区 平成11年3月発表
- ④一部事務組合「猪名川上流広域ごみ処理施設組合」設立 平成12年8月11日

#### (2) 組合設立後の取り組み

- ①環境影響評価の実施手続に関する条例の制定 平成12年12月17日
- ②環境影響評価の実施 平成13年11月28日～平成16年12月2日
- ③焼却方式検討委員会 平成13年12月～平成15年1月
  - ・ 焼却方式については、「ストーカ炉+灰溶融方式」、「直接溶融方式」を推薦
  - ・ 施設搬入基準の報告
- ④焼却方式選定委員会 焼却方式を「ストーカ炉+灰溶融方式」と決定 平成15年4月
- ⑤ごみ処理基本計画の策定 平成15年3月 ごみ処理施設規模「ごみ焼却施設 235t/日」、「粗大・不燃ごみ処理施設 63t/日」、「リサイクル施設 21t/日」
- ⑥広域ごみ処理施設建設フォローアップ委員会設立 平成15年5月
  - ・ リサイクルプラザの内容・運営やデザイン・周辺整備等について報告
- ⑦用地買収
  - ・ 平成15年9月事業計画区域の範囲を約33.8h（買収区域約33.4h）と決定
  - ・ 平成15年度から16年度にかけて、309,519.86㎡を買収
  - ・ 平成21年度に、24,180.21㎡を買収



⑧施設整備計画の策定 平成16年3月

⑨都市計画決定 平成16年12月

⑩工事契約の締結 平成17年3月に土地造成工事、ごみ処理施設建設工事につき制限付き一般競争入札を実施

- ・ 土地造成工事 大林組・新井組特定建設工事共同企業体
- ・ ごみ処理施設建設工事 JFEエンジ・前田建設特定建設工事共同企業体
- ・ 議会の承認を受け契約を締結 3月29日

⑪環境保全委員会設立 平成17年6月

⑫ごみ処理施設建設工事起工式 平成18年7月19日

⑬施設名称を「国崎クリーンセンター」に決定 平成19年8月

⑭ごみ処理施設建設工事完成 平成21年3月 4月より本格稼働し現在に至る

### 3. 総事業費

用地購入費	1,112,153	千円
土地造成設計費	45,936	千円
土地造成費	2,504,950	千円
土地造成監理	17,100	千円
工事施工監理	137,985	千円
施設建設費	17,203,435	千円
合 計	21,021,559	千円

#### 施設建設費の内訳

ごみ処理施設（プラント）	9,642,150	千円
（建 物）	3,188,850	千円
リサイクルプラザ	3,396,225	千円
管理棟	232,575	千円
その他工事	707,700	千円
植栽工事	35,935	千円
計	17,203,435	千円

(財源内訳)

国庫補助金総額	6,427,110	千円
起債総額	12,936,500	千円
その他	1,657,949	千円

### 4. ごみ処理に係る施設運営・維持管理経費（平成23年度実績）

焼 却 炉	灰 溶 融 炉	リサイクル	合 計
603,273千円	444,489千円	304,280千円	1,352,042千円

## 5. 年度別地方債償還額

(単位:円)

年度	元金	利子	合計
平成16年度	0	11,871,577	11,871,577
平成17年度	0	17,029,801	17,029,801
平成18年度	0	29,510,843	29,510,843
平成19年度	75,191,743	99,570,637	174,762,380
平成20年度	96,684,304	162,354,838	259,039,142
平成21年度	158,244,797	194,569,862	352,814,659
平成22年度	479,273,232	193,199,984	672,473,216
平成23年度	836,099,563	183,945,233	1,020,044,796
平成24年度	1,015,217,877	170,250,859	1,185,468,736
平成25年度	1,030,998,735	154,470,001	1,185,468,736
平成26年度	1,047,027,355	138,441,381	1,185,468,736
平成27年度	1,063,307,668	122,161,068	1,185,468,736
平成28年度	1,079,843,668	105,625,068	1,185,468,736
平成29年度	1,096,639,407	88,829,329	1,185,468,736
平成30年度	1,113,699,017	71,769,719	1,185,468,736
平成31年度	1,041,066,266	54,778,142	1,095,844,408
平成32年度	1,033,441,313	38,586,825	1,072,028,138
平成33年度	974,606,224	22,774,244	997,380,468
平成34年度	599,447,881	9,382,139	608,830,020
平成35年度	195,710,950	2,204,490	197,915,440
合計	12,936,500,000	1,871,326,040	14,807,826,040

年度別利率

15年度1.5%、16年度1.3%、17年度1.4%、18年度1.9%、1.7%、19年度1.4%、  
20年度1.5%

